

羊城大战中的反宫马

——1984年全国个人赛布局选评

吴启生

1984年在羊城举行的全国个人赛中，以反宫马迎战中炮的达六十一局之多，创历史最高记录。棋手们重新起用反宫马的一个重要原因，是找到了解决左马存在弱点的办法：六十年代抢进7路卒，七十年代飞左象。从而使中炮对反宫马的布局出现了一个崭新的面貌。

既是崭新，就会有许多新着法，其中有成熟的，也有不成熟的。这些用心血和汗水培育的新着，有的可以肯定，有的待审，有的应该否定，有的将慢慢被淘汰。棋艺就是在某些着法上的肯定、否定、待审、淘汰中发展的，这是一个规律。

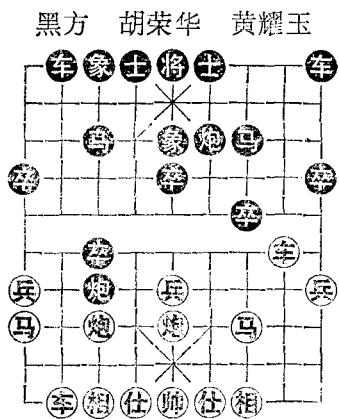
现就“中炮对反宫马”布局的某些着法谈点拙见（因为往往是布局尚未结束而中变已经开始，故与布局紧连的中变有时也略略提到），和大家研究，并请专家们指正。

5 7 炮对反宫马

一、弃双兵对右炮过河

如图1，是弈至10回合的形势。接下去的走法，过去是④89，

③ 3 3, ④ 6 5, ⑤ 8 2, ⑥ 7 6, ⑦ 8 1, ⑧ 9 7, ⑨ 2 3, 另有攻守。现在, 广东蔡翔雄和甘碧玲分别出战上海胡荣华和黄耀玉时, 作出了保留底相的选择, ⑩ 8 9, ⑪ 6 4, ⑫ 2 7, ⑬ 3 4,



(图 1)

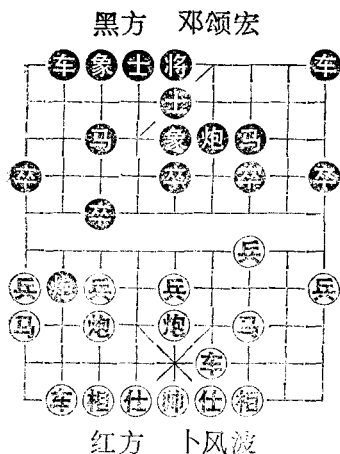
⑱ 5 1, ⑲ 2 5, ⑳ 7 8, ㉑ 4 2……兑子后红方失先, 最后双告失利。究其原因, 主要有三: 一是主力给主力让路, 双重损失; 二是前10回合的有效步数为7比10, 即红方有三步棋没能得到补偿而化为泡影; 三是黑方趁势双炮过河, 改右马为左马保中卒, 右马出战, 打乱了红方5 7炮奔双兵的抢先计划。

红如接走⑳ 7 2打卒也不好, 与右车巡河的设计有矛盾。

是否可考虑㉒ 7 6让一支主力同归于尽呢? 探变如下: ㉒ 7 6, ㉓ 2 9, ㉔ 9 8, ㉕ 6 5, ㉖ 2 7, ㉗ 3 4, ㉘ 5 4, 各有千秋。

二、右横车对右炮过河

如图 2, 是辽宁卜风波对广东邓颂宏弈至 8 回合的形势, 接下去的着法是, ㉙ 7 1, ㉚ 3 1, ㉛ 4 3, ㉜ 3 1, ㉝ 7 5, ㉞ 6 3, ㉟ 4 7, ㊱ 3 4, ㊲ 7 1……黑方明显吃亏而失势。其原因也许是黑方迎合了红方先弃兵再升车捉卒抢先的布局计划。红方用横车掩护 5 7 炮进军的特点是: 一、控制黑方士角炮的活动; 二、逼黑补士, 切断黑左车对右翼的及时增援; 三、进兵兑卒, 攻击黑方保护中卒的 3 路马。针对红方㉙ 7 1的既定部署, 黑方可否不走㉚ 3 1



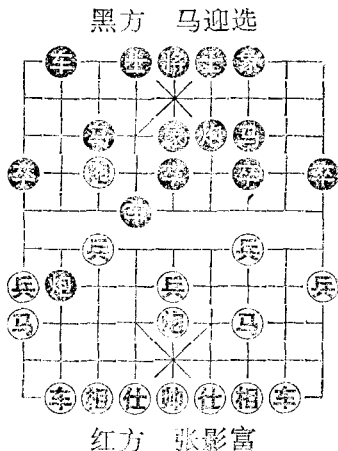
(图 2)

而开出左翼主力相应地期待着红兵渡河呢? 探变如下: 兵 7 1, 卒 9 8, 兵 7 1, 卒 8 4, 炮 7 5, 炮 6 3, 兵 7 1, 炮 3 1, 兵 7 1 (如兵 7 6, 卒 8 3, 兵 6 5, 炮 3 8, 仕 6 5, 卒 3 3, 黑有反击力), 炮 3 1 …… 双方都有希望。



三、两头蛇对右炮过河

如图 3, 是黑龙江张影富对河南马迎选弈至 9 回合的形势。成为黑方右炮过河对付红方两头蛇, 似乎没有前例, 因为右炮的针对性不强。但红方的选取值得商榷: 炮 7 3, 卒 4 5, 炮 5 4, 卒 2 4, 卒 8 6, 卒 6 1, 卒 8 6, 卒 3 2, 炮 4 8, 卒 2 4 …… 红棋被动。红方左炮右移, 黑方补士后, 红虽有掠夺双卒之实惠, 却带来一串麻烦: 一、放宽了黑棋在右翼活动的空间; 二、红车失去较好的落点; 三、中炮难发, 两头蛇面临威胁,

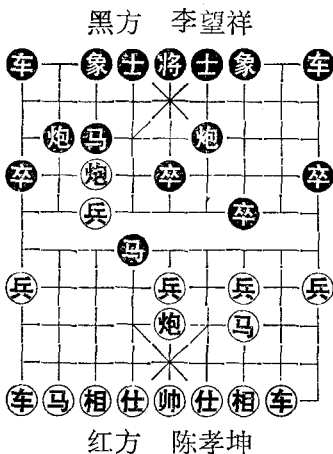


(图 3)

有互不联防的弱点。如图3，红方在黑方补士之前，如走⑤28似乎更积极些，黑如⑥71，⑤23，④76，③31，以下：①炮67，④31，⑤57，⑤31，红先；②④67，④71，炮21，④13，炮27，⑤89，炮73，⑤37，红优；③④64，④34，⑤42，④71，炮22，④97，红多兵占优。

四、进炮打卒对左马盘河

如图4，是浙江陈孝坤对湖北李望祥弈至7回合轮到黑方走子的形势，黑方选择的是：③35，④87，④42，④78，④9



(图4)

1，③35，④97，④12，④78，④26，④83，④32，双方均势。

1，④65，④94，④24，④45，④79，④14，④97，前④7，④89，炮21，④97，炮63，④29，红方优势。

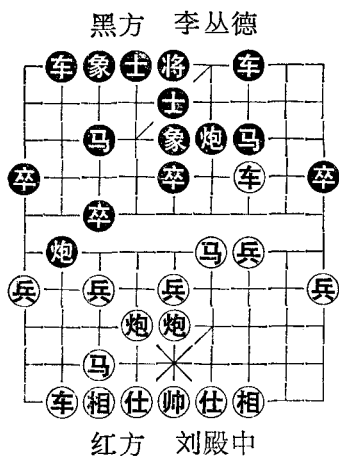
黑方失势的原因是③35有些缓，使红方能顺利地按照7路炮射卒再进7路马的设想出子，似不及走④42阻止红方跳7路马，通过威胁边车消灭过河兵，变化如下：④42，④89，④

23，④98，炮24，兵5

5 6 炮对反宫马

一、退边马对右炮过河

如图5，是河北刘殿中对辽宁李丛德弈至11回合轮到黑方走子



(图 5)

条件走马 7 9 兑车, 红可能选择: ① 车 3 3, 马 9 7, 兵 3 1, 象 5 7, 马 4 5, 象 7 5, 黑先; ② 车 3 1, 车 7 5, 车 1 2, 车 7 6, 黑先; ③ 兵 3 1, 卒 3 1, 马 4 5, 车 7 3, 兵 3 1, 马 3 5, 炮 5 4, 卒 3 1, 黑先。

的形势, 黑方采取凶狠的爆破的战术: 炮 6 7, 帅 5 4, 炮 2 2, 炮 6 4, 卒 5 1, 炮 6 1, 炮 2 6, 车 3 4, 车 2 9, 炮 6 3, 车 7 2, 炮 5 3, 卒 2 3, 马 7 5……黑方虽夺得一士一相, 造成双车战单车之势, 但双车所占的线路不理想, 终于难以化解红方中路连肋道的攻势而败阵。

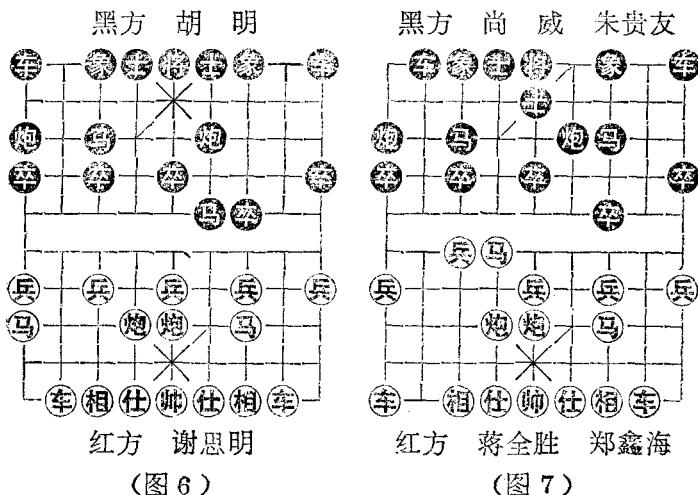
黑炮 6 7 打士, 大刀阔斧, 骁勇无比, 但尚嫌粗欠细, 似不及利用红方右马盘河所提供的条件

二、开双车对左马盘河

如图 6, 是北京谢思明对河北胡明弈至 6 回合的形势。红方不进兵, 抢开双车; 黑方不开车, 疾进先锋马。也是为了跟小胡斗中残局, 谢思明作出了掠夺中卒循序渐进的决策: 车 2 6, 士 4 5, 炮 5 4, 马 3 5, 车 2 5, 象 3 5, 仕 6 5, 卒 1 4, 兵 5 1, 马 6 7, 兵 5 1, 炮 6 3……虽然在度数上互不吃亏, 有效步数 10: 10, 但黑子的落点却优于红方, 因而在短短的 12 个回合里, 黑方取得了优势。

应该指出的是, 这种急进河口马的阵法并不理想, 因为子力接应不上, 容易受到攻击。如图 6, 对黑方来说是一个不利的局势,

如果红方不走④2 6 抢中卒，而走④8 5 骑河捉马，则⑤6 7，⑥8 8，⑦7 5，⑧3 5……，黑马长途跋涉拼于一旦，有效步数变成3：8，又毫无其他补偿，黑方吃亏不小。



三、左马盘河对平边炮（一）

如图7，是5 6炮左马盘河对反官马平边炮奔至7回合的形势。黑方上士不上象，保留士角炮的活动余地。四川蒋全胜对辽宁尚威接走④2 6，河南郑鑫海对湖南朱贵友接走④9 2，皆遭失利，其因当然不是④2 6和④9 2不能走——这是两种较好的选择，关键是：

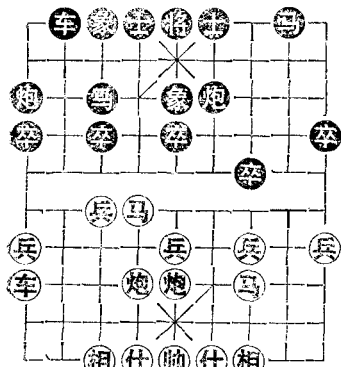
一、④2 6，⑤2 4，⑥2 3，⑦6 1，⑧7 1，⑨2 3，⑩9 8，⑪3 1，⑫6 7，⑬6 7，⑭3 4，⑮7 8，⑯8 7，⑰9 2，⑱4 5，⑲3 1，⑳4 2，㉑8 7，㉒2 3……漏子就出在这步由高车变低车的④2 3 捉死象上。从局势看，红马受压，黑象无法联结，双方都有优缺点，而双象无法联结的弱点似乎更大些，故

红应把④23改走④23，黑如：①炮11，炮54，马76，马34，马64，马46，红优；②马75，炮35，炮71（如炮76，车33，士56，马78，红优），车87，马75，车71，炮31，马34，炮98，炮62，红先。

二、炮92，马75，车97，车98……以两步车兑一步车，撤去中炮，使自己无形中少走两步棋，又没有取得战略转换上的某些好处，显然吃亏。正确的着法似是④23，炮24，马67，……红方仍持先手。

四、左马盘河对平边炮（二）

如图8，是青海方蕊洁以同样的阵法分别应战广东黄玉莹和黑方方蕊洁



红方 黄玉莹 许妙玲

(图8)

许妙玲弈至9回合的形势。黑方针对红边车出路较窄而强兑其较活的右车，是一个新的探索。现检验黑方不惜用两步棋换取一步棋来强兑一支主力的效果如何，要看引出的变化。广东黄玉莹对青海方蕊洁的续走着法是：④51，马87，马65，炮35，炮54，士65，炮61，车24，车96，炮62，炮51……红方先手，最后获胜。

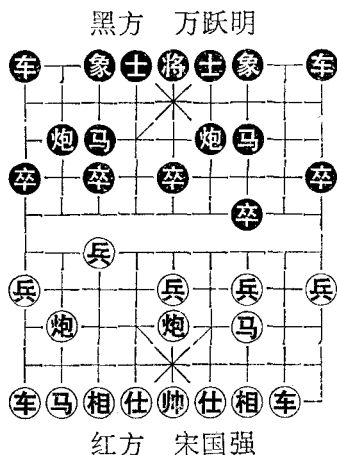
小方是有教训的。为什么在对广东选手许妙玲时又用这种阵法迎战呢？也许她找到了对付④51的办法，不料许妙玲提高了警惕，其续走着法做了改革：即直接走马65，马35，炮54，士65，炮61，马87，车96，炮62，炮52……红方先手，最后获胜。

还有一个战例，河南郑鑫海对辽宁尚威也走成如图8局势，其续着是：车97，炮14，车71，炮13，兵51，卒29，马85，卒21，马53，炮14，马65，炮15，车75……最后和棋。

能否这样说，黑方付出兑车退马两步棋的代价硬拚红方一支主力，虽然大大压缩了红方发动攻势的可能性，但自己反击的希望也是渺小的，最多是一个平分秋色。

5 8 炮对反宫马

随着反宫马布局突破了原有的规格，用58炮对垒者大大减少，但偶尔也能听到探索者的脚步声，如图9，是中炮进7兵对反宫马进7卒弈至4回合通常可见的局势，棋手们接下去的走法大都是炮86，炮87或马89，而辽宁宋国强在出战湖北万跃明时竟走炮84，引出的变化是仕45，马87，象35，炮85，炮65，马76，车14，车98，车45，前炮9，炮25，炮93，车98，车29，马78，仕45，车41，仕54，



(图9)

车42……红方车受封，马不活，局势不理想。这个变化顺其自然，双方着法基本无可非议，一般都是针对黑方飞右象而炮射7路卒压马，控制“半壁河山”，很有气势；现在虽然给8路炮一个取中卒的任务，也利于跳左正马，但效果毕竟不佳。



辽宁 赵庆阁（先负）浙江 于幼华

（1985年4月11日于西安）

中炮直横车对反官马

1. 炮25 马23 2. 马23 炮86 3. 车12 马87
4. 马89 卒71 5. 车91

赵庆阁布局不拘一格，善于独辟蹊径。起左横车是他偏爱的着法，策划下步左炮过河形成“58炮直横车急攻反官马”的独特阵式。第二轮对李来群时也曾用此阵。这步棋，最为流行的着法是炮86，成“56炮双直车对反官马”详细变化请参考胡荣华的力作反官马专集。

5. 车11 6. 炮84 车14

看来于幼华对这种阵式已颇有研究。在此前的第二轮中，赵庆阁对李来群之战的着法是：6. 卒31，7. 兵71，卒31，8. 车97马34，9. 炮81炮65，10. 车73马45，11. 马35炮54，12. 仕45象75，13. 马97车91，黑方满意。现在于幼华另创新招——平车守肋，立意挑起激烈战斗，完全符合他“拚命三郎”的棋艺风貌。

7. 车26

当然不宜炮85，否则马35，炮54，炮27，仕45，炮66，黑双炮借势闪击，迅速反先。

如改走相3 5, 车8 6, 相5 7, 车1 3, 马7 6, 车3 1, 马6 8, 车8 1, 车3 1, 车8 2, 炮7 1 (伏炮1 4杀), 炮2 1, 仕6 5, 炮2 6, 仕5 6, 车2 4, 黑方胜势。

22. …… 车8 6 !! 23. 马7 5 ……

舍此也别无良策, 不能车4 6, 否则车8 5 献车再炮2 1 妙杀。

23. …… 炮2 1 24. 仕6 5 炮2 6 25. 仕5 6 炮6 4

26. 炮3 7 炮4 6 27. 马5 6 炮4 7 28. 前炮2 将6 1

29. 炮7 2 士5 4 30. 后炮6 将6 5 31. 车4 6 车8 6

黑胜。

(徐天利 评注)

河北 李来群 (先负) 广东 吕 钦

(1985年4月14日于西安)

顺炮直车对缓开车

1. 炮2 5 炮8 5 2. 马2 3 马8 7 3. 车1 2 车7 1

在第三轮比赛中, 柳大华与吕钦交锋, 吕曾用过这种布局, 结果负于柳。这次仍用此阵, 看来已作充分的研究和准备。

4. 马8 9 马2 3 5. 车9 1 炮2 1 6. 炮8 7 炮5 6

卸中炮在步数上有亏, 但除此也无好棋可走。如改走车1 2, 则兵7 1, 车2 4, 炮7 4, 红方占先。

7. 车9 4 士4 5 8. 车4 3 ……

可改走车2 4, 黑如车9 8, 车2 5, 马7 8, 车4 3, 象3 5, 兵3 1, 车7 1, 车4 3, 车1 4, 兵9 1, 卒3 1, 仕4 5, 红方好走。

8. …… 象3 5 9. 兵3 1 卒7 1 10. 车4 3 车9 2

高车保马, 正着。如误走马7 6, 则车2 5, 红方优势。

11. 马3 4 马7 6 12. 炮5 4 炮6 3

打马换子，必走之着。如⑤64，则④45，③56，②73，红方占优。

13. ③34 ④67 14. ⑤91 ………

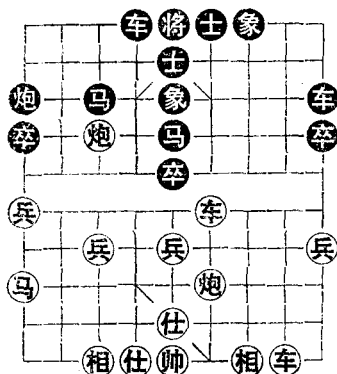
挺边兵嫌软。应走④71，黑如③14，则④73，③44，②43，④76，⑤91，黑方左翼底线有弱点，红方占优。

14. ……… ③14 15. ④74 ③51

冲卒，为上盘头马开路，好棋！如改走③46，则③48，下步有③83捉双的凶着，红方占先。

16. ④45 ④75图17. ③41 ④13

黑方 吕钦



红方 李来群

如图的形势，红方进肋车捉卒嫌软。应走③25，③97，④35，③72，③23，④57，④73，双方大体均势。

18. ③45 ④11

退炮，暗伏④53打死红车，好棋！如先走④53，则③54，④11，③41，红先。

19. ③51 ③97

20. ④35 ③74

21. ③26 ④12

22. ③24 ④53 23. ③52 ………

平2路车作用不大，应走③53兑车较好些。

23. ……… ④15 24. ⑤71 前④5 25. ④98 ③45

进车邀兑，着法简明。至此，黑方子力占位较好，局势明显占优。

26. ③26 ④54 27. ⑤11 ④53 28. ③42 ④46

29. ④54 ④58 30. ③42 ③73 31. ③24 ③73

32. 炮4 2 马3 5 33. 车4 2 炮8 2 34. 炮2 4 ……

平肋炮顶马，无奈。如误走车4 5吃马，则炮8 6，炮2 4，马6 4，黑方得车胜。

34. …… 炮8 4 35. 炮4 3 马5 4 36. 车4 2 炮8 9

37. 炮3 4 车7 3 38. 帅4 1 马6 7 39. 车2 1 ……

如改走炮7 3，则马7 9，车2 2，马4 6，车2 1，马6 8，炮4 3，车7 2，黑方胜定。

39. …… 马4 5 40. 炮4 3 车7 1 41. 帅4 1 马5 6

42. 车2 1 马7 8 43. 车2 3 车7 8 44. 炮4 1 车8 1

45. 炮4 1 炮9 1 46. 炮7 1 炮9 5 47. 兵7 1 炮9 1

48. 车3 3 马8 9 49. 仕5 4 车8 4 50. 马8 6 车4 1

51. 炮4 1 马6 5 52. 仕4 5 车4 1 53. 帅4 1 车4 3

至此，红方认负。

(赵国荣 评注)

黑龙江 孙志伟 (先负) 上海 林宏敏

(1985年4月11日于西安)

中炮进3兵缓开车对反宫马

1. 炮2 5 马2 3 2. 马2 3 炮8 6 3. 兵3 1 卒3 1

挺卒，不急于开动左翼车马是小林喜用的路子。

4. 马8 9 马8 7 5. 炮8 7 象7 5 6. 车9 8 车1 2

7. 车8 4 车9 8 8. 兵7 1 ……

兑兵求变。第3轮河北黄勇对小林时曾走车1 2，车8 9，马3 2，士4 5，兵9 1，炮2 1，车8 4，车2 4，马2 3，马3 4，车4 6，卒3 1，车6 7，炮6 1，炮7 1，炮1 3，成互缠局面。

8. …… 炮2 1

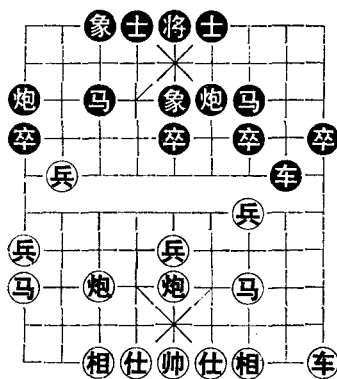
兑车，正着。如改走：甲、车84，车12，红优；乙、卒31，车87，马32，炮54，士45，炮58，红优。

9. 车85 马32 10. 兵71 车84 11. 兵78 ……

平兵，想诱使黑走车82，则马97，活通左马。如改走车11，车83，车17，马23，炮75，炮63，车74，象53，马34，红方马灵活，略为易走。

11. …… 马23 图12. 炮74 车82

黑方 林宏敏



红方 孙志伟

如图形势，红方进炮压马，着法软弱。是本局失利的症结。应改走车12，车85（如车82，马97，红不难走），马32，马32，炮54，士45，演变下去红方多中兵稍好。

13. 车11 卒71

14. 兵31 ……

原以为可走车17，卒71，炮73，象53，车76，红优。复算中发现黑可不退象吃

炮。而走士45，形成红方得象，黑方有卒过河的局势，变化下去红将不利。

14. …… 车27 15. 马34 马76

应走马32，虽仍落后手，但要比马34的变化好一些。

16. 马46 ……

如误走车14，车71，马97，车76，车43，炮63，马76，炮63，黑方得子。

16. …… 车75 17. 仕65 车75 18. 马97 马64

19. 车12 ……

黑方白赚一相，又将车退回河口，走得老练细腻。红如改走♖1 4，♙6 7，♗5 6，♙1 4，也是黑优。

19. …… ♙1 4 20. ♙5 8 ♙1 5

红方卸中炮，被黑带“将”吃去中兵后，败势已定。如改走♙6 8，♘4 3，♖2 7（如♘8 7，♙5 1，♖2 7，♙6 1，♙5 8，前♙2，以下红无续攻手段，黑多子占优），♙6 5，♖2 1，♙5 6（另有：甲、♗7 4，♖2 3，♙5 7，♙5 7，红方找回一子，尚能支撑；乙、♙5 7，♘7 5，红方弃子抢先，尚可一搏），♘8 7，♙5 1，♖2 4，♙6 1，黑优。

21. ♙5 6 ♙5 4 22. ♘6 8 ♘4 3 23. ♘8 7 ♙4 5
24. ♙8 6 后♘1 25. ♖2 7 ♙6 5 26. ♖2 1 ♙6 2
27. ♙8 6 ♘3 4

（孙志伟 评注）

河北 胡 明（先负）黑龙江 张晓霞

（1985年4月16日于西安）

上士对左中炮

1. ♗4 5 ♙8 5

全国赛第9轮，两位小棋手相遇，她们是近年来我国象坛涌现的后起之秀中的佼佼者。胡明14岁，是去年全国个人赛的季军并获得象棋大师称号，张晓霞15岁，是去年全国少年赛的冠军、个人赛第十四名。

小胡在布局上自选一格，先手喜用飞相。现在先手上士的布局在历届大赛中罕见，而在女子大赛中恐怕还是首次出现；就谋略来讲，可说“人小道道多”。小张按对付飞相局的格调还以左中炮，应法是积极的。

2. 马87 卒31 3. 炮89 马23 4. 车98 车12
5. 车86 炮21 6. 车87 车22

红方乘先行之机，活动左翼三大子，冲出主力过河；黑方开边炮，以一步车邀兑二步车，针锋相对。红如改走车83，则马32，双方有效步数均为3步，黑方可以满意。

7. 炮24 车92 8. 马23 车96 9. 炮35 炮11
10. 兵31 ………

这步棋。缺乏针对性，可改走车71，黑如炮13，则车72，马89，兵71，各有千秋。

10. ……… 车62 11. 车76 马89 12. 炮94 ………

飞炮打边卒攻取中路是假先手，可改走车12。

12. ……… 车64 13. 炮95 炮15 14. 车61 马34
15. 炮52 士45

黑方发现红方右车晚出的弱点，弃卒强迫兑掉红方过河车；红方虽多双兵，但大子占位较差，已失先手。

16. 车12 卒91

好棋，既通马路，又控制红车出路，特别是壮大了河口马的威力。

17. 车23 ………

此时，红方如何开拓右车出路，是局势发展的关键问题；升车兵线不起作用。应走兵31伏车24，黑如卒71，则车26这样弃兵通车，红方也有机会。

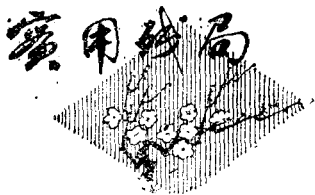
17. ……… 车24 18. 马32 ………

进马外肋，并无出路，可改走车24。

18. ……… 炮53 19. 车24 车23 20. 车42 车34

黑方把重军挥向红方较薄弱的左翼，打得灵活可法。

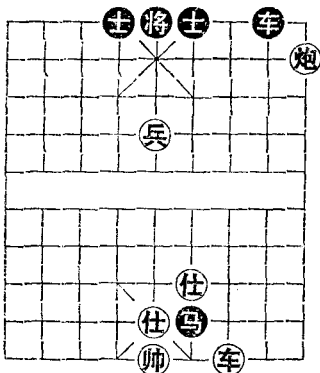
21. 马78 车42 22. 相79 卒31 23. 马89 炮32



车炮兵双士胜车马双士

杨典

如图，取材于全国个人赛的一个实战残局。黑方伏有♖8 9兑车可和，现在轮到红方走子，结果取胜。



1. ♖3 3! ♖8 9
2. 仕5 4 ♘6 4
3. 帅5 6 ♖8 6

弃士出帅，以后多一条肋道

攻势。

4. 帅6 1 ♖6 9
5. 炮1 2 ♖9 8
7. 炮1 1 ♖8 9

6. 炮2 1 ♘4 5
8. ♖3 1 ♘5 6

如改走♘5 7，则♙5 1，♘7 8，炮1 3，♘8 7，♖1 8，士4 5，炮1 3! ♖8 7，炮3 8再炮8 3沉底叫杀，红胜。

9. 帅6 1 ♘6 7
10. ♖1 5

要着，伏♖1 6叫杀。

10. ♘7 5

如改走♘7 8，则♖1 6，士4 5，♖6 8，士5 4，♖8 1，红方胜定。

11. ♙5 1 ♘5 6
12. ♙5 6 ♘6 8
13. ♖1 5 ♘8 6
14. 帅6 1

等着，限制黑马活动，伏♙6 1。

14. 士 4 5 15. 炮 6 5 将 5 4
 16. 兵 6 5 马 6 7 17. 炮 5 1

又一步良好的等着。至此，黑方只有走动车、将。

17. 车 8 9

如改走 炮 4 5，则 兵 5 6，胜法类同。

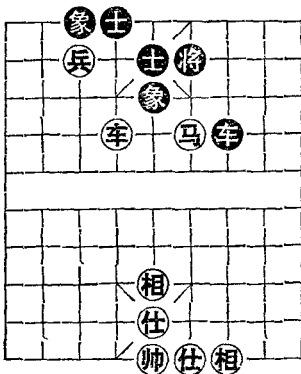
18. 炮 5 1 车 8 1 19. 炮 5 1 车 8 1
 20. 炮 5 1 车 8 9 21. 车 1 6 将 4 5
 22. 兵 5 6 车 8 8 23. 炮 5 1 车 8 6
 24. 兵 6 1 车 8 5 25. 炮 5 4 车 6 9
 26. 车 6 8 车 9 6 27. 炮 4 5 车 6 5
 28. 炮 5 4

以下黑方只有 士 5 4，则红方 车 8 4，士 4 5，车 4 5 成绝杀。

老兵新传

甘雨时

兵(卒)冲到底线时就成老兵，老兵也有较大的助攻力量，如在“炮兵胜士象全”中，就有明显的发挥。今年元宵节，江苏省常熟市为了祝贺农村富裕而举办的农民邀请赛中，曾出现老兵这类的



实战残局，对老兵的如何运用，有一定的参考价值，介绍如下：

车马兵对单车士象全，在正常形势下，有取胜的可能性。但这不是绝对的，如果冲兵不当，或被逼兑车，也有和棋的机会。如图形势，红方车马被拴，无法脱身，兵低沉，还有阴面，看起来似乎不易取胜。然而，胜机

仍然存在，红方进攻得法，可以获胜。

着法（红先胜）：

- | | | | |
|------------|---------|------------|-------|
| 1. 兵 7 1 ① | 将 6 1 ② | 2. 兵 7 6 | 车 7 8 |
| 3. 兵 6 5 | 将 6 1 | 4. 相 5 3 | 车 8 7 |
| 5. 仕 5 4 | 车 7 8 | 6. 车 6 8 ③ | 车 8 7 |
| 7. 兵 5 4 ④ | 车 7 8 | 8. 兵 4 3 ⑤ | 车 8 7 |
| 9. 车 8 5 | 士 5 6 | 10. 车 5 1 | 车 7 6 |
| 11. 车 5 2 | 士 6 5 | 12. 车 5 1 | 将 6 1 |
| 13. 车 5 1 | | | |

注：①冲兵去象，是获胜关键。如改走兵 7 6，不肯做老兵，则车 8 1 后，红方不易取胜。

②下将要退象去兵，因红有弃马叫将得车的棋，黑象不敢直接吃兵。

③要着，否则无法强渡底兵。

④兵从将底抄过，是老兵运用中的一种手段，常见的例子很多。

⑤红兵必须从左面抄到右面，为以后的海底捞月创造条件。

（上接26页）

- | | | | |
|-----------|---------|-----------|-------|
| 11. 兵 4 1 | 将 6 5 | 12. 兵 4 5 | 将 5 1 |
| 13. 车 3 9 | 士 6 5 ③ | 14. 车 9 7 | 士 5 4 |
| 15. 炮 7 2 | 士 4 5 | 16. 炮 7 3 | 士 5 4 |
| 17. 炮 7 5 | 士 4 5 | 18. 兵 5 1 | （红胜定） |

注：①如误走车 2 4，则将 6 1，黑胜定。

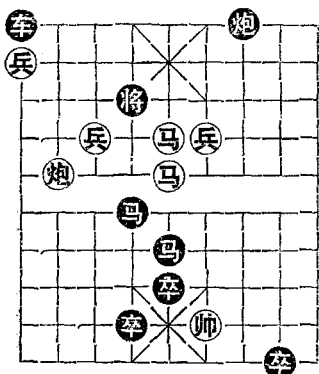
②如改走士 5 4，则兵 4 1，将 6 5，炮 7 2！红方胜定。

③如改走：甲、士 4 5，炮 5 6，士 5 4，炮 7 2，士 4 5，车 9 6，红胜定；乙、车 8 7，炮 5 1，士 4 5，兵 5 1，士 6 5，车 9 7，红胜。

排局创作

四马奔腾

李凤凯



着法（红先和）：

- | | |
|-----------|---------|
| 1. 兵 7 1 | 将 4 5 |
| 2. 兵 4 1 | 将 5 1 |
| 3. 兵 4 1 | 将 5 1 |
| 4. 兵 4 1 | 将 5 1 ① |
| 5. 前马 3 | 将 5 4 |
| 6. 马 5 4 | 将 4 5 |
| 7. 马 4 3 | 将 5 4 |
| 8. 马 3 4 | 将 4 5 |
| 9. 马 4 3 | 将 5 4 |
| 10. 后马 5 | 马 4 5 |
| 11. 马 3 5 | 将 4 1 |
| 12. 兵 4 5 | 将 4 5 |
| 13. 炮 8 5 | 将 5 4 |
| 14. 马 5 4 | 将 4 5 |
| 15. 炮 5 3 | 将 5 6 |
| 16. 兵 9 1 | 卒 4 5 |
| 17. 帅 4 5 | 将 6 1 |
- (和)

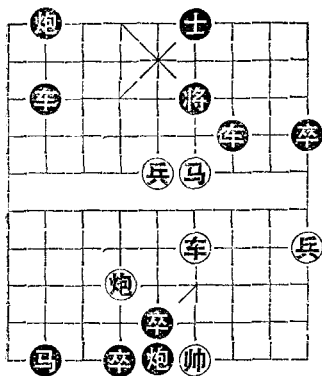
注：①如走将 5 4，前马 4，将 4 1，兵 7 1，将 4 5，炮 8 3，炮 5 1，马 5 3，红胜。

开源疏流

陆兆养 陆 龙

着法（红先和）：

- | | | | |
|----------|-------|----------|-------|
| 1. 马 4 3 | 将 6 5 | 2. 炮 6 5 | 炮 5 2 |
| 3. 兵 5 1 | 卒 7 5 | 4. 卒 4 4 | 将 5 1 |



14. 车 8 5 卒 5 1

16. 马 4 2 炮 5 9

18. 马 3 1 (和)

5. 车 4 8 将 5 4

6. 马 3 5 将 4 5

7. 马 5 7 将 5 4

8. 马 7 8 将 4 5

9. 马 8 7 将 5 4

10. 马 7 5 将 4 5

11. 马 5 3 将 5 4

12. 马 3 4 炮 5 7

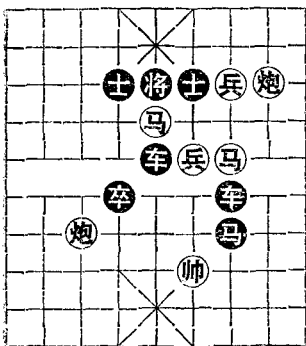
13. 车 8 7 卒 4 5

15. 帅 4 5 卒 9 1

17. 马 2 3 炮 9 6

“万”事如意

陆曙光



9. 兵 4 5 卒 4 5

11. 炮 4 4 卒 5 1

着法 (红先胜) :

1. 兵 3 1 将 5 1

2. 炮 2 1 将 5 1

3. 马 3 4 将 5 6

4. 兵 3 1 车 7 5

5. 炮 2 1 ① 卒 7 8

6. 马 5 3 将 6 1

7. 马 3 2 将 6 1

8. 炮 7 4 将 6 5

10. 兵 5 1 将 5 1 ②

12. 炮 4 5 马 7 6

13. 炮4 1 (红胜)

注：①另有两种变化：甲、兵4 5，马7 8，炮4 5，车7 6，炮5 1，卒7 5，帅5 4，卒5 3，炮4 5，车3 5，帅5 4，马8 7，炮4 1，卒5 2，黑胜定；乙、马4 5，马7 5，炮7 5（如炮4 5，卒4 1，炮5 1，卒7 8，炮5 1，车7 1，炮5 1，卒4 5，帅5 4，卒5 1，炮7 4，将6 5，炮4 1，卒7 5，黑胜定），卒7 6，炮4 1，卒7 6，炮4 5，卒6 5，炮5 6，卒4 1，炮6 1，卒5 7，炮6 5，卒4 1，以下卒7 3连杀。

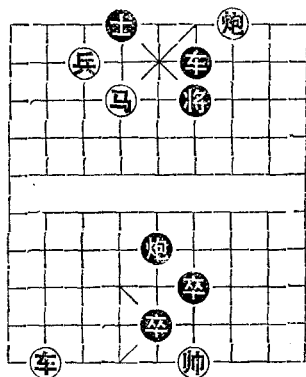
②如改走将5 6，兵5 4，将6 5，炮4 5，卒5 1，炮5 1，红多子胜。

隔岸炮战

沈庆生

着法（红先和）：

- | | |
|----------|------|
| 1. 马6 5 | 将6 5 |
| 2. 马5 7 | 将5 1 |
| 3. 兵7 6 | 将5 1 |
| 4. 兵6 1 | 将5 6 |
| 5. 马7 5 | 车6 5 |
| 6. 兵6 5 | 将6 1 |
| 7. 马5 3 | 将6 1 |
| 8. 车8 7 | 炮5 4 |
| 9. 炮3 4 | 卒5 6 |
| 11. 马3 5 | 将6 1 |
| 13. 炮5 6 | 车5 4 |
| 15. 马5 6 | 卒5 6 |

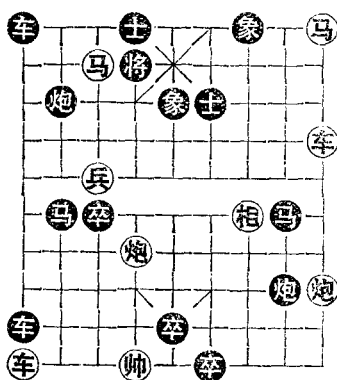


- | | |
|----------|------|
| 10. 帅4 5 | 后卒5 |
| 12. 炮4 8 | 卒5 1 |
| 14. 车8 6 | 车4 1 |

(和)

金犁破土

张青忠



着法 (红先胜):

- | | |
|-----------|---------|
| 1. 车 1 6 | 炮 2 4 ① |
| 2. 车 6 1 | 将 4 1 ② |
| 3. 兵 7 6 | 卒 3 4 |
| 4. 兵 6 1 | 将 4 1 |
| 5. 兵 6 1 | 将 4 5 |
| 6. 兵 6 1 | 将 5 1 ③ |
| 7. 马 1 3 | 将 5 6 |
| 8. 炮 1 7 | 象 7 9 |
| 9. 炮 6 4 | 士 6 5 |
| 10. 马 3 4 | 士 5 6 |
| 11. 马 4 2 | 将 6 1 |
| 12. 马 2 3 | 将 6 1 |
| 13. 马 3 4 | 将 6 1 |
| 14. 马 7 6 | 将 6 1 |
| 15. 马 6 4 | 士 6 5 |
| 16. 马 4 6 | 士 6 5 |
| 17. 马 6 4 | 士 6 5 |
| 18. 马 4 5 | 士 6 5 |
| 19. 马 5 4 | 士 6 5 |
| 20. 马 4 2 | 士 6 5 |
| 21. 马 2 3 | 将 6 1 ④ |
| 22. 马 3 4 | 将 6 5 |
| 23. 炮 1 5 | 士 5 4 ⑤ |
| 24. 马 4 3 | 将 5 6 |
| 25. 马 3 5 | 将 6 1 |
| 26. 马 5 6 | 将 6 1 |
| 27. 炮 5 9 | 士 4 5 ⑥ |
| 28. 兵 6 1 | 车 1 8 |
| 29. 兵 6 5 | 车 1 5 |
| 30. 马 6 4 | 士 5 6 |
| 31. 马 4 2 | 士 6 5 |
| 32. 马 2 3 | 将 6 1 |
| 33. 马 3 4 | 士 5 6 |
| 34. 车 9 8 | 将 6 1 |
| 35. 马 4 3 | (红胜) |

弈花点点 繁星闪闪

——推荐《象棋民间排局》

北 林

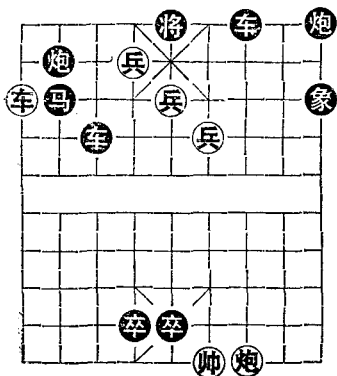
象棋排局家杨明忠、瞿向秋合编的《象棋民间排局》已由人民体育出版社出版。该书有二十多种不同类型的排局，这些排局的构思精巧，着法深奥，演来引人入胜，趣味无穷，在一定程度上展现了群众的智慧和创造力，值得一读。现选两局介绍如下：

第一局 奇兵破险

这局棋曾流行于四川民间，由哈尔滨棋友赠稿，其主要内容是红方利用三兵发挥高度的战斗技巧，排除阻力，化险为夷，迫使黑方双车不能施展其杀手，最后终于握手言和。

此局原名“金刚泥塑”，形容黑方双车无能。现据本局的精采战斗场面，形象地改为“奇兵破险”。

正 着（红先和）：



- | | |
|------------|---------|
| 1. 车 9 2 | 炮 2 1 |
| 2. 车 9 8 | 马 2 3 ① |
| 3. 车 8 7 ② | 车 3 3 |
| 4. 兵 5 1 | 将 5 6 |
| 5. 兵 5 4 | 将 6 5 ③ |
| 6. 后兵 3 ④ | 卒 5 6 ⑤ |
| 7. 帅 4 1 | 卒 4 5 |
| 8. 帅 4 1 | 卒 5 6 |
| 9. 帅 4 1 | 车 3 8 |

10. 炮4 1 车3 5 11. 炮3 9 象9 7
 12. 兵3 1 卒5 2 13. 兵4 5 车5 5
 14. 兵6 5 ⑥ 将5 1

注：①如改走卒3 3，则兵5 1，将5 6，兵5 4，将6 5，后兵3，卒5 6，炮4 1，卒4 5，炮4 1，卒5 6，炮4 1，黑方陷入困境，红胜。

②吃马为迟早必走之着，此时亦可先走兵5 1，以下将5 6，兵5 4，将6 5，然后再走车8 7去马（此时必须吃马，迫使3路黑车后退，如误走后兵3，则卒3 6，兵3 4，卒7 9，黑胜），卒3 3。至此，与正着相同。

③如改走将6 1，则兵4 1，将6 1，兵4 1，将6 5，兵4 5，红胜。

④解杀还杀，绝妙佳着！

⑤只能尽弃两卒，以便3路车照将后抢占中路，此外无法解救杀局。

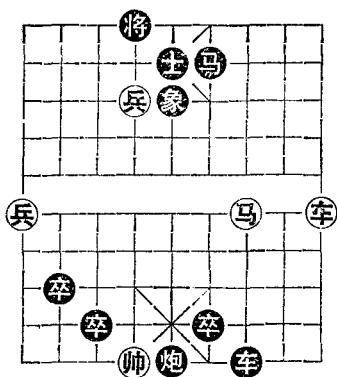
⑥以一炮二兵兑掉黑方双车，破险成和。

第二十三局 单骑救主

本局系由济南棋友提供，原名“单骑盘将”，现改名为“单骑救主”。该局流行于山东、河北一带，与上局“檀溪跃马”的解法属同一类型，起手亦用跃马斗车来解围，但以后着法，则各尽其妙，绝不雷同。上局是红车吃黑车，本局则是黑车吃红车，虽属小型排局，却显示出这类棋局的独特风格。

正 着（红先和）

1. 车1 5 马6 8 2. 车1 2 象5 7
 3. 车2 3 卒5 6 4. 马3 5① 卒3 1②
 5. 炮6 1 卒6 5③ 6. 炮6 5 车7 9



7. 马 5 4 卒 7 1
 8. 兵 6 1 卒 7 4
 9. 马 4 6 将 4 1
 10. 帅 5 1 (和)

注：①如改走兵 6 1，则将 4 5，马 3 5（如再兵 6 1，则将 5 1，马 3 4，将 5 1，卒 3 9，卒 3 1，帅 6 1，卒 6 5，帅 6 1，卒 2 3，黑胜，卒 3 1，帅 6 1，卒 6 5，帅 6 5，

卒 7 9，黑车吃红车，红马陷死，黑胜。

②黑如卒 7 9，急于贪吃红车，则兵 6 1，将 4 5，马 5 4，红胜。

③吃红车之前，必须先把红帅逼离 6 路

(接48页)

法国一名运动员讲：“在中国输给名手很高兴，比在欧洲胜了还高兴。”女棋手莫尔洛讲：“与中国选手下了两盘，学到不少东西。通过象棋，不用语言也可以交流思想。”还有一名法国选手讲：“与国际象棋比较，中国象棋变化更多、更深一些。”

谈到中国象棋的国际化前景时，沃雷尔·夏尔主席提出：“希望中国象棋进一步向欧洲推广。”巴黎中国象棋协会副主席科里根·弗朗西斯说：他们准备在国际象棋杂志上，每期介绍中国象棋知识，并要刊登在西安比赛的对局记录。

最后，法国朋友提出：希望有机会能在欧洲与中国运动员交流。四月八日上午，客队离开西安，赴上海、北京等地进行访问。

妙手支士弃车，准备平卒闷杀。以上车马炮卒士五子联攻，一系列着法，互相呼应，恰到好处。

二、施诱着 谢思明速战速决

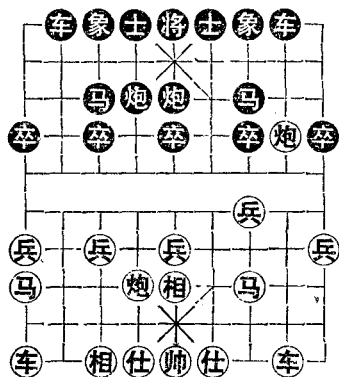
图2，是张晓霞对谢思明弈至7回合时的形势，是由飞相对还中炮布局演变而成，黑方为了摆脱左车受封的状态，决定走一步诱着，如红不上当，则左车可升起发挥作用。

7. …… 马7 9 8. 炮2 5 炮5 4 9. 仕6 5 车8 9

黑方 谢思明

10. 马3 2 炮5 2

11. 炮5 1 ……



红方 张晓霞

(图2)

第8回合红方炮打中卒是假棋，不能抽车，此着稳健的走法是炮2 2，则车8 4，黑方满意。

第10回合，黑方退炮河口有些缓，不如直接走卒2 8较有力。红炮打边卒失策，应走卒9 8强迫兑车，削弱对方攻势。

11. …… 卒2 8

12. 炮6 2 炮4 5

13. 车9 8 车2 4

14. 卒8 2 马9 8 15. 马2 4 炮5 3 16. 卒8 2 马3 5

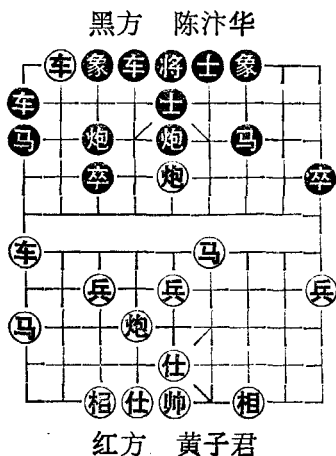
17. 马4 3 马5 6 18. 炮1 2 马6 5

红方认输，因续走马3 5，卒8 7再挂角叫将绝杀。

从第11回合起，黑伸车塞相眼，重炮瞄中线，双马盘旋进推，紧凑有力，全局竟以18回合结束，堪称闪电之战。

三、空打车 黄子君先弃后取

图 3，是黄子君对陈汴华弈完16回合时的形势，红方利用沉底车牵制黑象，采用先弃后取的手段获得优势。



(图 3)

21. 车 7 6 士 5 4 22. 马 9 8 卒 1 6 23. 马 8 6 马 1 3
24. 马 6 5

黑方认负，因接走 卒 3 5，红 车 9 5 可抽车胜定。

17. 炮 5 3 象 7 2

18. 马 4 6

献马打车，佳着。

18. 卒 4 4

19. 车 8 7 车 4 4

如改走 士 5 4，车 7 2，象 9 7，炮 3 4，红车捉住马炮，必得子。

20. 车 7 2 卒 4 2

如改走 卒 4 7，车 7 5，卒 4 5，卒 5 6，士 5 4，卒 9 8，红大优。

四、摆肋车 高华暗藏杀机

图 4，是高华对戴荣弈完11回合时的形势，黑想通过兑卒威胁红 8 路弱马，从而展开反击。不料红方置之不顾，另外走出：

12. 车 9 6 卒 7 1

随手大意，应补士，不致于速败。

13. 马 7 5 马 6 5

退马保底士徒劳，反而输得更快。可改走 炮 3 5，炮 7 6，卒 2 4，失子后还能支持一阵。

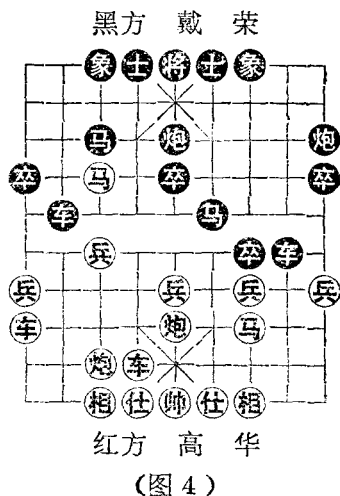
14. 炮 5 4 士 6 5

不能 马 3 5 吃炮，否则 炮 7 8，士 4 5，车 6 7 杀。

15. 炮 7 6 将 5 6

16. 前 车 7

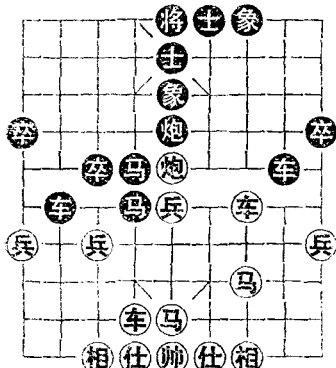
弃车，妙手。黑如改走 卒 5 吃车，则 炮 6 4 杀，黑不吃车也守不住，故认输。



五、逸代劳 黄玉莹多算得子

图 5，是黄玉莹对李翠芳弈至 20 回合时的局势，本来黑方可走

黑方 李翠芳



红方 黄玉莹

(图 5)

后 马 3，子力舒展开，以后还有 马 4 2 的续着，有反击之势。可惜黑方没有以退为进，只顾往前冲，急躁地走出弃：

20. 车 8 5

21. 兵 5 1 前 马 6

22. 马 3 4

黑欲再弃一车成杀，红跳河口马刚好解围。

22. 马 4 3

23. 车 6 2 马 3 2

24. 车 3 2 马 2 4

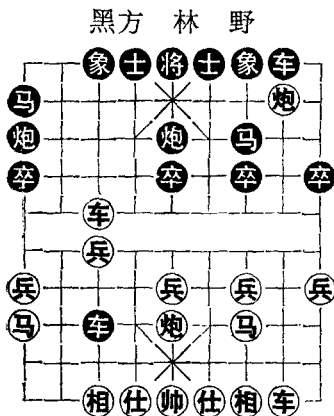
25. 车6进1 马6退4 26. 车3退6 炮5退5 27. 马4退6 ……

经过一番兑子，局势缓和下来，黑方希望红士吃炮，则车吃马成和。但红先退马咬车，得子胜定。下略。

这盘棋，在紧张的短兵相接阶段，黑方少算一步棋，红方多算一步棋，可谓多算胜少算。

六、巧运炮 段雅丽连消带打

图6，是段雅丽对林野弈完12回合时的形势，双方布局基本就绪，正进入中局争夺战。红方抓住黑方边马弱点，趁机攻击：



(图6)

13. 车7退3 炮1退3

同样要丢马，不如改走士6退5，车7退9，车3退2以后再炮1退3，尚有对攻机会。

14. 车7退9 车3退2

还是先补一步士为宜，红如车2退4保兵，则车3退2，有炮打底相再吃边马的棋。现在车吃兵，没注意红有平炮兑车的巧着。

15. 炮2退7 车8退9

红平炮强迫兑车，消除黑方反击手段，黑方如改走炮3退7，

炮7退8，车8退9，马3退2，车3退4，车9退3，黑方少子又无对攻机会。

16. 炮7退4 炮3退7 17. 仕6退5 车8退7 18. 炮7退3 ……

佳着，连消带打，奠定胜局。下略。

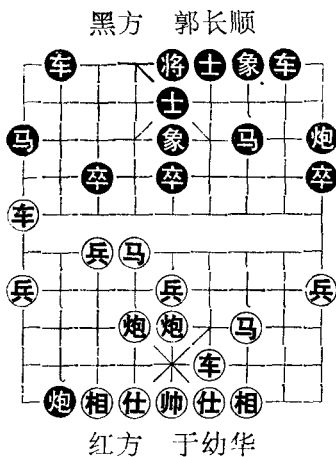
古城硝烟

——一九八五年全国团体赛妙局选段

张郁伟

长安道上驰车马，炮声隆隆斗古城。一九八五年全国团体赛在西安举行，笔者有幸目睹刀光剑影，耳闻兵嘶马吼，在硝烟弥漫的枰场大战中特抢拍了几则扣人心弦的场景和胜负的瞬间，敬献给读者。

一、妙“献”双车



(图1)

如图1，是第六轮浙江于幼华对火车头郭长顺战罢13回合时出现的场面。黑方弃边马沉底炮伏有先弃后取的争先手段，红方沉思良久，将计就计。

14. 车9 2 马7 6

15. 车4 8! 车2 3

红方一车在虎口又献一车，实为大赛所罕见！黑方无奈而躲车，如走车2 8，则车9 2，士5 4，车8 6，将5 1，车9 1，将5 1，炮5 4，象5 7，

马6 4，红方胜定。

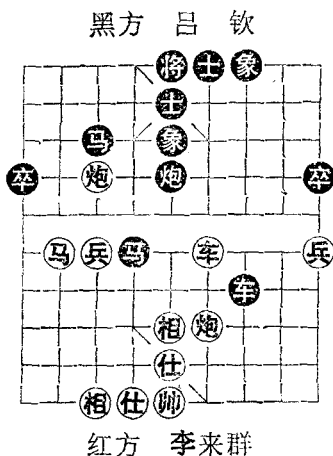
16. 马6 4 炮9 1 17. 车8 1 车3 4 18. 仕6 5 车8 4

19. 马3 2 象5 7 20. 炮5 4 象7 5 21. 炮6 3 车4 2

22. 车8 2 车4 2 23. 车8 2

红方一车换三占优之后，车双炮协同作战，其攻势锐不可挡，下略。

二、四子归边



(图 2)

“羊城少帅”吕钦用顺炮迎战“新科状元”李来群，过招26个回合时，形成如图2的形势，吕以敏锐的判断和精准的算度，演出了四子归边的精妙杀局。

- | | |
|-----------|-------|
| 28. | 马 4 6 |
| 29. 帅 5 4 | 炮 5 8 |
| 30. 车 4 2 | 车 7 3 |
| 31. 车 2 4 | 卒 7 3 |
| 32. 炮 4 2 | 马 3 5 |

黑方利用新棋规迫使红方变着，构思灵巧。现在强行扑马咬车，妙计连环。

33. 车 4 2 炮 8 2

黑方进炮打马虚晃一枪，红方不能 车 4 5 吃马，因黑有 炮 3 6，炮 2 4，马 6 4，抽车的伏着。

34. 炮 2 4 炮 8 4 35. 炮 4 8 马 5 4 36. 车 4 2 炮 8 9

37. 炮 8 4 卒 7 3 38. 炮 4 1 马 6 7，

紧着！伏有 马 7 9，车 2 2，马 4 6 踩车入局的杀手。

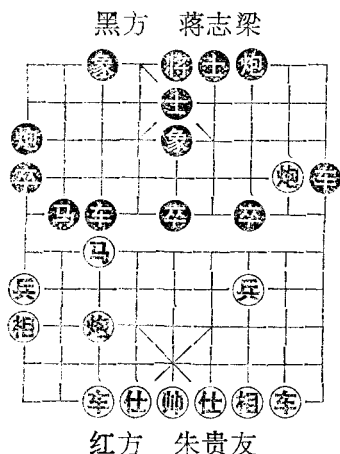
39. 车 2 1 马 4 5 40. 炮 4 3 车 7 1 41. 帅 4 1 马 5 6

42. 车 2 1 马 7 8 43. 车 2 3 车 7 8 44. 炮 4 1 车 8 1

45. 炮 4 1 炮 9 1 46. 炮 7 1 炮 9 5 (黑方胜定)

黑方双马纵横，忽进忽退，追风逐电，顿挫有致，终于演成“四子归边”的杀势。

三、以饵投鱼



(图 3)

如图 3，是第十轮湖南朱贵友与安徽蒋志梁弈至 25 回合所形成的局势。红方在平炮攻车，咄咄逼人，黑方沉思良久，决定“马渡檀溪”。

25. …… 马 2 3

进马入“瓮”，算度深远。

如 炮 3 4，则 马 7 8，车 4 3，炮 7 8，车 3 5，相 9 7，炮 1 2，炮 2 9，红优。

26. 炮 2 3 马 3 5

回马金枪，大胆弃车，利

而诱之，奥妙精采！是“以饵投鱼”战略的关键步骤。

27. 炮 7 3 马 5 6

红方吃车出于无奈。如走 炮 6 5 先补一手，则 车 3 4，伏有 马 5 7 再 马 7 6 踩车打闷宫和 车 9 8 牵拴无根炮的先手。

28. 炮 5 1 象 5 3 29. 马 7 5 炮 1 5 30. 马 5 4 车 9 5

31. 炮 5 4 炮 5 6 32. 车 2 2 马 6 4 33. 马 4 6 炮 5 4

34. 炮 2 6 炮 7 1

黑方连弃车马，一鼓作气演成绝杀，堪称大赛之佳构。

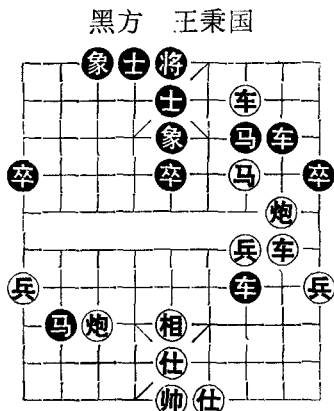
四、干净利落

湖北柳大华与山东王秉国过招 25 个回合形成如图 4 的形势，红

方诸子已占据理想的战略位置，“敌虚则我必为奇”。

26. ⑤ 3 5 ⑥ 5 4

红方弃马，强行踩象踏破黑方城池，着法雄劲！黑方被迫上士，如走⑧ 3 5吃马，则⑨ 2 5，⑩ 8 3，⑪ 5 2胜定。



(图 4)

27. ⑫ 5 3 ⑬ 4 5
 28. ⑭ 2 8 ⑮ 8 3
 29. ⑯ 8 4 ⑰ 5 4
 30. ⑱ 3 7 ⑲ 7 5
 31. ⑳ 7 6 ㉑ 5 7
 32. ㉒ 3 2 ㉓ 2 1
 33. ㉔ 6 1 ㉕ 7 6
 34. ㉖ 2 3 ㉗ 7 3
 35. ㉘ 5 6

红方马踩连营，奇兵突出，车马双炮浑然一体，入局简捷，干净利落。

五、铁炮神威

“拼命三郎”于幼华与“东北虎”王嘉良以飞相对边马斗柔功，交锋至26回合时，出现了各攻一面的局势。其胜负的关键在于谁能争得战争的主动权。如图5。

26. …… ⑤ 6 8 27. ⑨ 7 1 ⑩ 7 3

黑方退车，以静制动，着法老练。如径走⑨ 2 5放中炮，则⑩ 8 6串打，立即化解黑方攻势。

28. ⑪ 7 1 ⑫ 2 5 29. ⑬ 9 7 ⑭ 7 9 30. ⑮ 8 7 ⑯ 9 6

黑炮镇中如泰山压顶，继而平炮侧击，妙招迭出。现在进炮邀兑，红如⑮ 7 1，则⑯ 8 7，⑰ 4 1，⑱ 7 8成杀。

虎威犹在战“三华”

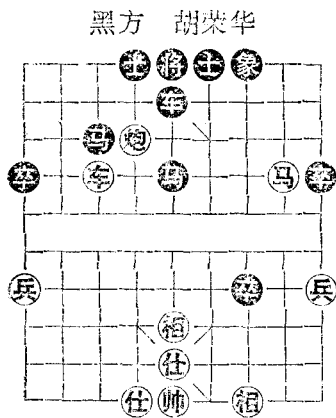
王毅人

一九五六年，在全国第一届中国象棋个人赛中，王嘉良以凶悍的棋风，震慑棋坛，荣获亚军，并被誉为“东北虎”。多年来，他先后十多次获得全国个人赛的前六名，其中三次获得亚军。在王嘉良的精心培育下，黑龙江棋队先后涌现出孙志伟、赵国荣、孟昭忠、张影富、张晓霞（女）等一批新秀。一九七八年以来，在八次全国象棋团体赛中，黑龙江队有七次进入前六名，其中四次获得亚军。如今年的西安大战，一老四小左冲右杀，以八胜三和二负的战绩，荣获亚军。这一战绩，浸透了黑龙江队每个队员的心血，当然，也有老将的一份战功。王嘉良今年已五十三岁，是我国征战在棋坛赛场上年龄最大的一名队员。在这次比赛中，他战绩可佳，令许多棋手生畏。本刊去年曾发表李德林报导的辽宁队夺魁的专稿，其中赵庆阁力克“三华（即胡荣华、柳大华、于幼华）的战绩大为引人注目。说来也巧，此番老将也和“三华”相遇，演出了连台“好戏”。

对攻反先 多子胜定

王嘉良第一轮、第二轮一胜一和，第三轮与“拼命三郎”、浙江于幼华相遇。于幼华今年二十四岁，是我国年轻的象棋大师之一。两将交手，于先飞正相，王嘉良不假思索，迅即走了步左边马。说起此应着，王嘉良说：他知道于深通棋理，故走了步人们少走的左边马，以不落俗套。双方兵来将往，第9回合于进肋车邀兑王的巡河车，王避而不兑。第10回合，王进左边车占对方兵线时，盘面已呈均势。第14回合，王取中卒后，却又退车主动兑车，于此时反

缠身，胡荣华终于混战中夺优而获胜。此番交手是在大赛的第七轮，当时黑龙江与上海平分，并居第二位。老王不敢怠慢，重演“北方杯”赛的故伎，摆中炮上夹马，猛攻对方城池。胡荣华毫不示弱，由反宫马变为双炮围九宫，和王对杀起来。第16回合，王嘉良双马盘中，攻势凌厉。老将说，胡荣华端的厉害，先落象，再摆中炮，化解了攻势。至27回合，双方中路座无虚席，战斗达白热化状态。当王走出炮移九宫的佳着后，胡沉思了二十分钟，才走了♙86兑车的棋。这以后，胡的用时紧张，六分钟要走十六步棋，慌忙中自然走了软着。至第43回合，如图2的形势，红方车马炮临门，已呈胜势。赛后，王嘉良在解拆此棋时，悟出♘62的好棋，下步平中打车，胡若逃车则丢马，难免败局。可在实战中，王嘉良随手走了步跳马挂角将军的棋，他原以为胡会平车蹩马，岂料胡退中马蹩马，顿使老王一楞。实战着法如下：



红方 王嘉良

(图2)

56. 炮53 ♙53
58. 车47 ♘35

44. 马24 ♘56
45. 炮63 ♙51
46. 马43 ♙57
47. 车71 ♘79
48. 马35 ♘65
49. 车75 ♙45
50. 炮67 ♘57
51. 马57 ♘76
52. 车54 ♘34
53. 炮75 ♙75
54. 马76 ♘54
55. 马68 ♘45
57. 相31 ♘43
59. 车74 ♙54

60. ④7 6 ⑤5 1

红方不能走④8 6贪吃黑车，否则⑤5 1，④6 4，⑤5 6，④4 5，⑥6 7杀。

61. ④6 4 ⑤5 6 62. ④4 5 ⑤5 6

63. ④8 9 ⑤7 1!

此时，王略思片刻，刚要挺进边兵，蓦地发现对方有妙杀。胡荣华端的诡谲狡黠，老将险些上当。原来，胡有前马挂角一将，王势必出帅，胡下步小卒平6路叫杀无解。王不禁暗吃一惊，急忙先把老帅走出来。这以后，胡以一马换双巧得一子，无奈马卒对兵单缺相，老王摆起左兵右帅的阵式，胡荣华无懈可击，只好成和。这场近五个小时的酣战震惊四座。原来，上海、黑龙江另三台早见分晓，各是一胜一负一和，关键在于第一台，而第一台又成和棋，则两队握手言和，各得一分。

再祭“杀手” 一举夺城

战罢胡荣华，王嘉良又迎战两届全国冠军、湖北柳大华。王嘉良和柳大华也是老对手了。两人都是喜攻型选手，过去多次交锋，互有胜负。此次相遇，自是一场恶战。

王借先行之利，又祭起镇山宝中炮夹马。柳以反官马变为补中炮对攻起来。第15回合，双方换掉中炮。接着王嘉良妙手退边炮到下2路，反架中炮，攻势锐增。第21回合，战至如图3的形势，红方已呈夺子之势。以下的着法是：

21. ④7 1 ⑤7 6 22. ⑥5 8 ⑦6 7

23. ⑧5 1 ⑤7 6 24. ⑧5 1 ⑦6 7

25. ⑧5 1 ④7 6 26. ⑧5 1 ⑤5 4

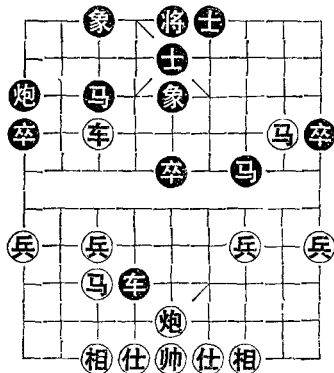
27. ⑥4 5 ④4 4 28. ④2 3 ⑤4 2

29. ⑥8 6 ④5 1 30. ④7 3 ④2 5

31. 相 3 5 将 4 5 32. 炮 6 8 士 5 4
 33. 帅 5 4 象 5 7 34. 仕 5 4 炮 1 6
 35. 炮 8 4 马 6 4 36. 车 7 8 炮 6 3
 37. 炮 4 6 炮 3 6

柳不能进炮打马，否则红退车捉双。

黑方 柳大华



红方 王嘉良

(图 3)

48. 炮 6 4 车 7 4 49. 炮 6 7 马 4 3

38. 帅 4 5 炮 6 3
 39. 车 8 1 卒 5 4
 40. 仕 6 5 车 5 4
 41. 车 8 4 马 4 5

如走炮 6 5, 帅 5 6, 下步平炮, 黑方丢车。

42. 车 4 1 车 5 3
 43. 帅 5 4 车 3 1
 44. 炮 6 1 车 3 1
 45. 仕 5 6 车 1 7
 46. 仕 4 5 士 4 5
 47. 相 7 5 马 5 4

双方又兑掉一子之后，呈车马兵胜车卒士象全的残局，王稳操胜券。这一仗王嘉良得了关键的二分，全队以五比三胜湖北队。使黑龙江队的积分一时跃居首位。

在这次比赛中，王嘉良虽然战胜了五位年轻的象棋大师或特级大师，但也曾在关键的场次打过败仗，如对河北队一仗，王嘉良执先负于李来群，致使全队以三比五败北。对广东队一仗，王嘉良负于吕钦，全队同样以三比五失利。王嘉良说，这两仗如能得胜，则黑龙江队就有夺魁之望。胜败乃兵家常事，老王对此早已习惯了，只要认真总结经验教训，以利再战就是了。

一九八五年全国象棋团体赛记盛

季本涵

四月五日至二十日在古都西安举行的全国中国象棋团体比赛，给参加者留下了许多深刻的印象，既有激烈的争夺，精采的棋局，也有壮观的秦俑，苍郁的骊山。然而，大赛年年有，风光各地殊，本届团体大赛最使人难忙的特色是哪些？笔者在脑中几经萦迴，感到可借用“对内搞活，对外开放”八个字来加以概括。

竞赛制度有新的发展

本届竞赛贯彻了改革精神，与往届相比，有两项全新的规定。一是获得全国团体冠军的队，在下届可增派一个队报名参赛，这就促使男子夺冠战将比往年争夺激烈。二是各队除正式队员外，可增报一名替换队员，替换位置则按“等级分”顺序排列，这使出场名单得以机动掌握，有利于领队、教练员根据棋手状态和战略意图选兵遣将，力争上游，并有计划地锻炼新手。这两项改革措施，受到参赛各队的热烈欢迎。在男子组比赛过程中，夺得冠军的河北队差不多每场都进行换人，让阎玉锁和年方十八岁的阎文清轮流担任第四台，战略眼光相当长远；取得季军的上海队起用业余新秀非常积极，由开赛时葛维蒲任第四台，发展到葛与邬正伟分担三、四两台同时出战，首开该队专业与业余结合参加全国大赛的纪录。

棋手等级有团体意义

特级大师、大师这些等级称号，本来是优秀棋手参加全国个人赛所取得的终身荣誉，同团体赛似乎关系不大。但本届大赛的结果却使人们观察到一个有趣的现象：男子组前四名的河北、黑龙江、上海、湖北，担任第一台的李来群、王嘉良、胡荣华、柳大华都是特级大师水平；女子组冠军广东虽没有特级大师，但一、二台的黄

子君、黄玉莹全是大师，而其他女队的第二台则根本没有一个大师。这个现象很难用“巧合”两字来解答，只有用“实力”作答案才比较客观，比较科学。从男子组看，至少这四个队第一台比大多数队明显强一些，其他几台或拥有高手，或水涨船高，在整体实力上和心理威胁上对大多数队占有优势。再分析这几个队的年龄结构，基本上都属年富力强，只有王嘉良属于“老黄忠”。但老王一是虎老雄心壮，这次奋战柳、李、胡三位全国冠军，取得一胜一负一和的成绩，堪称宝刀未老；二是后继有人，几位高足全为青年。总之棋手个人等级称号同全队团体实力的关系，在本届大赛中反映得比较明显。

农民专业户出任领队

辽宁省铁岭市开原县农民专业户刘驰同志办棋赛一事，在象坛和体育界均属美谈佳话；辽宁省体委请他担任领队参加全国大赛，则是本届赛会的一大新闻。老刘性情豪爽，十分健谈，参赛期间与各队和裁判组广有接触。笔者从交谈得悉，他俩口子都具有中专学历，兴办开原化工厂生产“杀灭特”灭蚊蝇药品，已积资十多万元，平日在家庭内部也不时举行棋赛并颁发奖品。当问及出任领队是否顾虑影响经济收入时，老刘笑着说：这是政府对我的信任和给我的荣誉，我作为新农民，就是要亲眼见识一下全国比赛，看看闻名已久的特级大师、各路名手和古都西安。还说：现在农民富起来了，我除了继续办棋赛，还要发动广大专业户、万元户支持发展体育事业。参赛的各地棋友给刘驰同志题字，笔者也写了“春风绿大地，棋苑发新枝。心似辽河水，奔流无歇时。”四句留念。

辽宁队本届退居第七名，可能背有上届冠军的思想包袱，竞技状态不稳定，但在积分落后的情况下奋力拼搏，第十一轮平湖北，十二轮挫上海，仍不失劲旅风范，直到最后一轮负于黑龙江队，才未能进入前六名。

欧洲人在西安下中国象棋

法国中国象棋队首次和我国棋手比赛
有五盘使用客队自己设计的立体棋子

吴斌海

以法国巴黎中国象棋国际协会主席沃雷尔·夏尔为领队的该协会代表一行七人，于四月四日到达北京。四月五日，一九八五年全国中国象棋比赛在古城西安开幕的当天，客队特意赶到西安和我国棋手欢聚。

法国巴黎中国象棋国际协会成立于一九七七年，现有会员数百人。协会主席沃雷尔·夏尔今年八十五岁，热心于推广中国象棋事业。三十年代，他就开始接触中国象棋；协会成立后，他还亲自设计了一套中国象棋立体棋子；并举办多次欧洲中国象棋邀请赛。由于年龄大，行走不便，沃雷尔·夏尔主席来古城后，一直乘坐轮车参观、访问，受到我国象棋界的欢迎。

巴黎中国象棋国际协会队是第一支访问我国的欧洲中国象棋代表队。客队到西安后，游览了秦始皇兵马俑博物馆、临潼华清池和陕西省博物馆。四月七日，客队与我国棋手进行了访问中国的首场比赛，也是有史以来欧洲人与中国运动员之间的第一场中国象棋比赛。

我国派出由四名教练和一名女子运动员组成的中国象棋二队迎战客队，客队也有四名男运动员和一名女选手参加比赛。每队选手各弈两局，共赛十局。双方商定：每对选手的第一局比赛使用注有英文的中国平面棋子，第二局用客队设计的立体棋子。

双方运动员对阵情况是：第一台，中国选手，上海队教练徐天利迎战客队的汤弗西；第二台，天津教练黄少龙对法国的科里根·弗朗西斯；第三台，陕西队教练马长安对法国的雷泰·吉多；第四

台，山东教练徐进之迎战法国的昂拉姆·罗歇；第五台，安徽女运动员高华对法国女选手莫尔洛。经过三个小时角逐，中国二队在十局比赛中全部获胜。



这次比赛使用的立体棋子，是巴黎中国象棋国际协会主席沃雷尔·夏尔设计的。棋子分黄、褐色两种，全系木料雕刻而成。其中车马兵帅（将）与国际象棋中的车马兵王相同，而象相炮是雕成一头象和古炮筒式样，士则采用国际象棋中相的形状。比赛采用了亚洲象棋联合会的规则。

比赛结束后，巴黎中国象棋国际协会队的客人们谈了这次访问、比赛的观感。

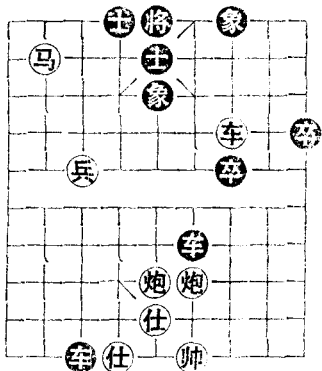
沃雷尔·夏尔主席说：“能够在中国使用自己设计的立体棋子比赛，感到非常高兴。这次比赛，我们的队员全输了，但这不是重要的，重要的是我们之间加强了联系和文化交流。”（下转29页）

实战“棋例”一则

——关于中国象棋竞赛规则（试行稿）中的自毙

杨连鑫

1984年试行的“新规则”和1976年规则相比较，有几处作了较大的修改和充实。其中对“自毙”的定义，“新规则”第五章第三节棋例总纲第十二条规定：由自己走子造成的下一着的被杀状态称为“自毙”。自毙应由己方负责，不计入对方“打”的数字之内。



如图，是1984年上海市中国象棋等级赛，普陀赛区出现的一个较典型的“自毙”棋例，判得是否准确，供致力于裁判工作的同志参考指正。

当时已进入限时阶段，轮到黑方走棋：♙65，♘42，♙56，♘24，♙65……双方不变。至此，红方向临场裁判提出：

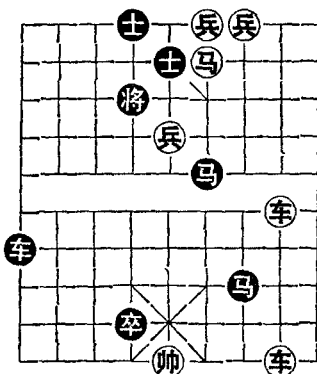
黑方走出一将一捉，属于长打的禁止着法。黑方讲：红方的二步平炮都是要杀，同样属于禁止着法，按“规则”双方不变应为和棋。双方各执己见，争论不已。经赛区裁判长和裁判研究分析，认为黑方二打中的♙56是属于“自毙”性质，应判为“二打一还打”理由如下：黑方所走出的两步棋，第一步♙65捉红炮属一打，是没有异议的。第二步♙56叫将，理当算一打。所以，黑方是一捉一将的二打着法。红方所走的两步棋，第一步♘42是一杀（因下一步♘27叫将后，无论黑方退士或飞象均被红方连杀），是明

（转9页）

棋局测验

(红方先走)

总
第
二
十
五
期



答
案
下
期
发
表

北方棋艺

1985年7月第7期 (总第66期)

编辑者: 北方棋艺编辑部

总发行处: 哈尔滨市邮政局

出版者: 黑龙江棋院

国外发行: 中国国际图书贸易总公司

地址: 哈尔滨市和平路19号

(中国国际书店)

印刷者: 黑龙江日报社印刷厂

北京2820信箱

期刊证: 黑龙江省期刊登记21号

国内发行: 全国各地邮政局

每月15日出版 国外代号 M197 国内代号 14-63 定价: 0.25元