



《斗炮战》选介

王嘉良 孟立国 编著

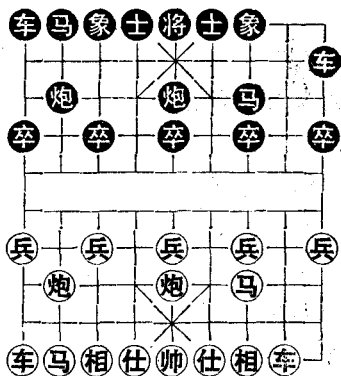
第三章 控制肋道

1. 炮二平五 炮8平5

3. 车一平二 车9进1

如图，是顺炮直车对横车的基本阵势。五十年代以前，受《桔中秘》、《梅花谱》的影响，先手方大都采用急进过河车的进攻路线。五十年代中期“天马行空”战术的出现，无疑给直车的攻守增加了难度。此后，顺炮直车急进过河车的走法，几乎绝迹了，代之兴起的是在第4个回合走仕四进五或马八进九。前者加强中路防线，后者力求两翼子力平衡发展，其总的战略是待机而动，避免遭到后手方的激烈反击。先手方减缓了进攻的速度，顺炮布局从急风暴雨的搏杀中，转向为双方更讲究子力配合和布局结构的科学性。也可以这样认为，顺炮布局从理论上前进了一大步。下面就六十年代顺炮的两大主流变化，拟演几局，加以论证。

2. 马二进三 马8进7



第一局 红方车压马

1. 炮二平五 炮8平5 2. 马二进三 马8进7
 3. 车一平二 车9进1 4. 士四进五

补士加强中路防守，直车待机而动，较急进过河车战术灵活。

4. 车9平6

在《桔中秘》、《梅花谱》中，曾流行车9平4的走法。《中国象棋谱》中论述较详，本书不再赘述。黑方横车平六占肋，是东北棋手在五十年代的创新战术。“车随士走”，彼不动，己不动，这一原则能有效地发挥横车的作用。

5. 车二进六.....

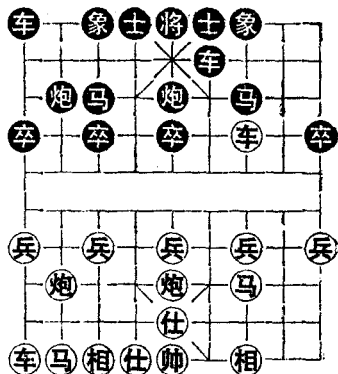
此时挥车过河，黑方已无法形成“天马行空”的阵式了。

5. 马2进3

进正马，是对顺炮布局传统程式的一个重要的突破。其布局构思为含有后变屏风马的计划，加强中路防守。如改走马2进1则车二平三，炮2平3，马八进九，车1平2，车九平八，双方阵型稳固，但红方直车较黑方肋车更有针对性。

6. 车二平三图.....

平车压马，直线进攻。如改走炮八平六或马八进九，黑方仍有卒7进1的强硬手段。如图的形势，黑方有两种走法：一、车6进1，二、炮5退1，分述如下。



第一种走法：车6进1

6. 车6进1

“后中先”，下一手走炮2退1，迂回到左翼打车，强子间配合默契。

7. 炮八平六

如改走马八进九，炮2退1，炮八平六，炮2平7，车三平二，马7进6，车二平三，车1进1，黑方优势。

7. 炮5退1

后变屏风马，布局满意。

8. 兵七进一 炮5平7

红如改走马八进七或马八进九，则卒3进1，车九平八，车1进2，红左车无好点可占，双马呆板，黑方有较强的反击力。

黑如改走炮2进6，则车九进二，车1平2，兵三进一，炮5平7，车三平二，马7进6，车二平三，炮7平5，车九平七，车2进6，也是黑优。

9. 车三平二 马7进6 10. 车二进二

红如改走车二平三，则车6平7，车三进一，炮2进7，黑优。

10. 车6平7 11. 马八进七 车1平2

12. 车九平八 炮2进4

至此，黑方子力活跃，有后续手段占优，

第二种走法：炮5退1

6. 炮5退1 7. 马八进九 车6进5

8. 兵三进一

如改走炮八平六，则炮5平7，车三平二，车6平7，车九平八，车1平2，车八进六，马7进6，车二退四，象3进5，相3进一，黑方略先。

8. 卒3进1 9. 炮八平六 炮5平7

10. 车三平二 马3进4

如改走炮7平2，则兵三进一，车6平7，兵三进一，前炮进

1. 吃死红兵，黑方子力活跃，略优。

11. 车九平八 炮2平5 12. 车二进四 卒3进1
 13. 车二平三 马4进5 14. 马三进五 炮5进4
 黑方略优。

第二局 黑方进炮封车（一）

1. 炮二平五 炮8平5 2. 马二进三 马8进7
 3. 车一平二 车9进1 4. 马八进九 马2进3

红方进边马，两翼子力均衡展开。也是七十年代的流行布局。

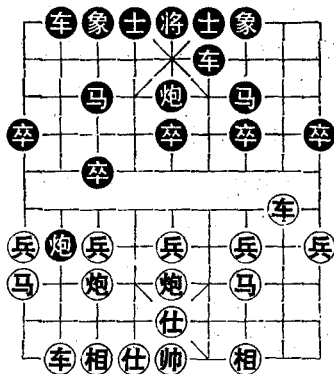
5. 炮八平七 车1平2 6. 车九平八 炮2进4
 进炮是积极的反击手段。

7. 士四进五 车9平6
 8. 车二进四

巡河车利攻利守。六十年代初，在东北与上海友谊赛中，曾多次实践。

8. 卒3进1 图

如图的形势，红方有三种走法：一、兵九进一，二、兵七进一，三、车二平六，分述如下。



第一种走法：兵九进一

9. 兵九进一 马3进4 10. 马九进八 卒3进1
 11. 车二平七

以下黑方有：甲、马4进5，乙、炮2平5，丙、炮2平1三种变化，分述如下。

甲种变化：马4进5

11. 马4进5 12. 车七平六

如改走马三进五，则炮2平5，炮七平八，士6进5，黑胜定。

12. …………… 马5进3

如改走炮2平1，炮七平八，炮1平2，炮八平六，红方有打士的先手。

13. 车八进三 马3退5 14. 马三进五 炮5进4

15. 兵七进一 车6进5 16. 车六平五 象7进5

17. 车五退一 ……………

如改走兵七进一，炮5进2，黑优。

17. …………… 车6平5 18. 车八平五 车2进5

19. 兵七进一 卒7进1 20. 兵七进一 士6进5

红方车炮兵优于黑方车马卒。

乙种变化：炮2平5

11. …………… 炮2平5 12. 马三进五 炮5进4

如改走马4进5，炮七平八，各有千秋。

13. 车七平五 象3进5 14. 马八进六 车2进9

15. 车五退一 车6进3 16. 马六进七 车2平3

17. 炮七平八 车6平3 18. 马七退五 马7进5

19. 车五进三 士4进5 20. 车五平九 红方先手

丙种变化：炮2平1

11. …………… 炮2平1 12. 兵三进一 ……………

如改走车七平六，则马4进6，兵三进一，马6进7，炮七平三，炮1平5，黑优。

12. …………… 马4进5 13. 车七平六 马5进3

14. 马八退七 车2进9 15. 马七退八 车6进5

16. 马八进七 炮1进3 17. 马三进五 炮5进4

如改走炮五进五，车6平3，马三进五，象7进5，黑方好走。

18. 车六退一 车6平9 19. 车六平五 车9平5

20. 马七进五 象七进五 双方均势

第二种走法：兵七进一

9. 兵七进一 马3进4 10. 兵七进一

如改走车二平六，马4进6，兵三进一，炮2平3，车八平九
马6进7，炮七平三，炮3平9，黑优。

10. 马4进6 11. 兵三进一

如改走马九进七，炮5平3，黑优。

11. 炮2平3 12. 兵七平八 炮3退1

如改走马6进7，炮七平三，车6进5，均势。

13. 车二退一 卒7进1 14. 马三进四 车6进4

15. 炮五平三 炮5平2 16. 兵八平七 炮3平2

17. 车八平九 车6平3 18. 相七进五 车3退1

双方均势。

第三种走法：车二平六

9. 车二平六 车6进3 10. 兵七进一

如改走兵九进一，马3进4，兵三进一，象3进1，黑方反先。

10. 卒3进1 11. 车六平七 马3进4

12. 兵三进一

如改走炮七进七，则士4进5，兵三进一，炮5平3，黑方易
走。

12. 象3进1 13. 兵九进一 卒7进1

对峙局面。

第三局 黑方进炮封车 (二)

- | | | | |
|---------|------|---------|------|
| 1. 炮二平五 | 炮8平5 | 2. 马二进三 | 马8进7 |
| 3. 车一平二 | 车9进1 | 4. 马八进九 | 马2进3 |
| 5. 炮八平七 | 车1平2 | 6. 车九平八 | 炮2进4 |
| 7. 士四进五 | 车9平6 | 8. 车二进六 | 卒7进1 |

冲卒，诱红方平车压马，好棋。

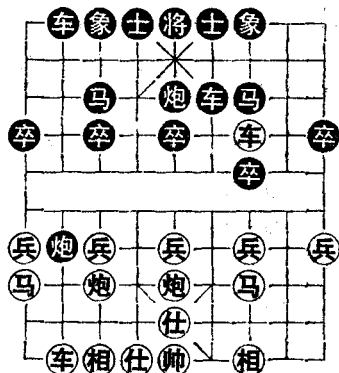
9. 车二平三 ……………

如改走兵九进一，则马7进6，车二退二，马6进5，车二平八，车2进5，马九进八，炮2平1，炮七进四、车6平3，黑方先手。

9. …………… 车6进1图

如图的形势，与前局略同。但黑方进炮封车后，双方互相牵制，都无理想地打开局面的战术手段。

红方有两种走法：一、兵三进一，二、炮七进四，分述如下。



第一种走法：兵三进一

10. 兵三进一 卒7进1

如改走炮5退1，则兵三进一，炮5平7，车三平二，炮7进3，车二平三，炮7平3，炮七进三，卒3进1，双方均势。

11. 车二退三 马7进6

如改走炮5退1，则兵九进一，炮5平7，车三平四，车6进3，马三进四，红方先手。

12. 车三平四 车2进4 13. 兵七进一 ……………

如改走兵九进一，则车6平7射住马、相，兵七进一，炮5平

6, 黑方优势。

13. 炮2平3

如改走车6平7, 则马九进七, 炮5平6, 兵七进一, 炮6进3, 马七进八, 马6进4, 兵七进一, 红方优势。

14. 炮七平六 车2进5 15. 马九退八 马6退8

16. 车四进三 马8退6 17. 马三进四

黑方右翼马炮受攻, 容易造成亏卒之势, 红方略优。

第二种走法: 炮七进四

10. 炮七进四 车6进6 图

黑方弃马, 有先弃后取的争先手段, 如图形势, 红方有: 甲、车三进一, 乙、炮五平七两种变化, 分述如下。

甲种变化: 车三进一

11. 车三进一 车6平7

12. 马三退一 车7平9

13. 炮七平一 车9退2

14. 炮一平三 象7进9

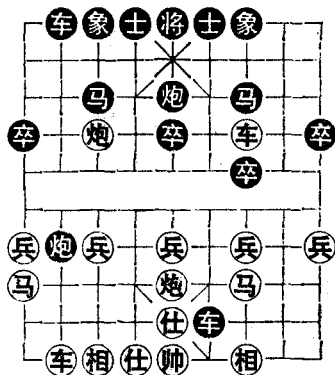
15. 炮三平二 车9平8

16. 炮二进一 炮2平5

17. 车八进九 马3退2

18. 炮二平五 象3进5

黑方优势。



乙种变化: 炮五平七

11. 炮五平七 马3退5 12. 兵三进一 卒7进1

13. 车二退二 马7进6 14. 炮七平五

如改走车三平四兑车, 则车6退3, 马三进四, 炮2平5, 相三进五, 车2进9, 马九退八, 前炮退1, 红方不利。

14. 马6进5 15. 车三进二

如改走马三进五，则炮5进4，马九退七，车2进4，下一手平车占肋催杀，红方难应。

- | | |
|----------------|---------------|
| 15. …………… 马5退6 | 16. 车八进二 马6进4 |
| 17. 炮七退二 炮2退2 | 18. 马三进二 马5进3 |
| 19. 车三退二 马4进5 | 20. 相七进五 炮2平1 |
| 21. 车八进七 炮5进5 | 22. 士五进四 马3退2 |
| 23. 车三平五 炮1平5 | 24. 马二进三 车6平7 |
- 黑方胜势。

顺炮直车对缓开车

——一九八四年全国个人赛布局点滴

孙志伟

1. 炮25 炮85 2. 马23 马87 3. 车12 马23
跳正马，待机开动主力，通称“缓开车”，是七十年代兴起的一种战术。

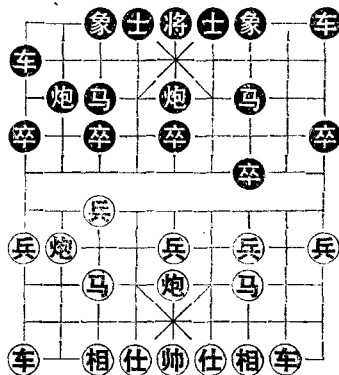
4. 马87 卒71 5. 兵71 车11

高右车比高左车灵活多变。

如改走车91、车24、车94 兵31，红方有扩先之势。

6. 炮81 (图1)

高炮变例的复兴，是由于以下的变化引起的，即炮89，炮24、车98，炮23，车24 车91，兵31，卒71，车23，马76，车34，马68，伏车12硬兑车的强手，红方布



(图1)

局不够理想。

如图1形势，黑方有两种应法：一、♘14，二、♘16，分述如下。

第一种应法：♘14

6. ……♘14

平车右肋，控制红马出路，是比较稳健的走法。

7. ♘87 (图2)

如图2形势，黑方有两种走法，甲、♘31，乙、♘45，介绍如下。

甲种走法：♘31

7. …… ♘31

飞象固防。第二轮北京喻之青对四川李艾东时是这样走的。

8. ♘98 ♘44

伸车骑河，走法含蓄。如改走♘45，炮73，马76，♘85，马67，♘83，马75

♘35，红先。

9. 炮54 ……

卸中炮工稳。如改走♘84

♘31，黑方便宜。

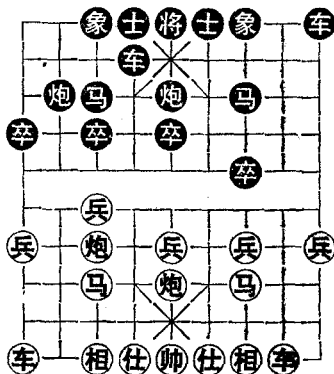
9. …… ♘91

如改走♘43，♘83，红先。

10. 炮45，♘96 11. ♘26 ♘41

如改走炮35，♘41，炮73，炮24，黑方易走。

12. 炮73，炮24，13. ♘23 ♘61



(图2)

如改走炮25，炮45，车66，对攻中黑方易走。

14. 兵71 炮25 15. 炮45 前炮1 16. 炮51 象13
17. 相35 象31 18. 车84 车43 19. 车87 • 车31
20. 相57 后炮1

兑车后局势平稳，双方大体均势。

乙种走法：车45

7. 车45

伸车捉炮。第九轮河北刘殿中对辽宁卜风波，是这样走的。

8. 炮73 象31 9. 车98 炮24

属于轻进，陷入困境。应走车91。

10. 仕65 车43

如改走马76（如车91，车24，车92，兵71，红优）
兵71，马65，马78，车41（如马57，马86，马78，
车83，红优），马35，车42，马56，红优。

11. 车83 车43 12. 车24 车98 13. 车26 马76
14. 车64 马64 15. 相79 车81 16. 马78 车32

无奈。不能车32，否则车47，马43，车87，黑方丢子。

17. 兵71

红方乘势渡兵欺马，大占优势。

第二种应法：车16

6. 车16 (图3)

平车右肋，伏车66捉马对攻。如图3形势，红方有两种走法：
甲、炮87，乙、仕65，介绍如下。

甲种走法：炮87

7. 炮87

平炮瞄卒。第四轮广东邓颂宏对湖南朱贵友时是这样走的。

7. 象3 1

飞象，暂避7路炮锋芒。可改走车6 6。红如车2 2，车9 8，车2 7，马7 8，马3 2，车6 2，黑不难走。

8. 车9 8 车6 6

9. 车8 6 车6 7

10. 兵7 1 卒3 1

红方置右马于不顾，伸车过河，硬冲7兵，设计了一个弃子

抢攻的方案。黑方吃卒还马，否则红兵冲下去，黑方也难免丢子。

11. 炮7 4 象1 3 12. 马7 6 车7 6 13. 仕6 5 车6 1

如改走车6 2，马6 5，也是红优。

14. 马6 7 炮5 6

红方伏有炮7 2和马7 5两着强手，黑方也难解拆。

15. 炮7 2 象3 5

退炮打卒，简明。如改走炮5 4，也是红优。

16. 炮7 4 车6 4 17. 炮5 4 士6 5

如改走士4 5，不致于立即丢象。

18. 马7 5 车6 3 19. 车8 7 车3 1 20. 马5 7

红方得象占优。

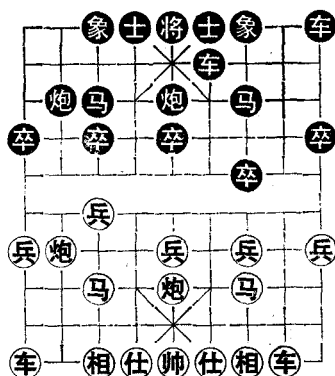
乙种走法：仕6 5

7. 仕6 5

补士，防止黑方进车欺马。第十轮辽宁尚威对河北李来群时是这样走的。

7. 车6 3

升车巡河，正着。如改走车6 4，兵5 1，红先。（下转20页）



(图3)

对局评注

浙江 于幼华 (先胜) 河北 黄 勇

(1985年3月5日于嘉兴)

飞相对过宫炮

1. 相35 炮84 2. 马23 马87 3. 车12 卒71
4. 兵71 车98

以上4个回合是目前应付飞相布局比较流行的着法，也是河北队棋手偏爱的一路棋。

5. 马87 马21 6. 车91 象35 7. 车96 仕45
8. 炮24 卒31

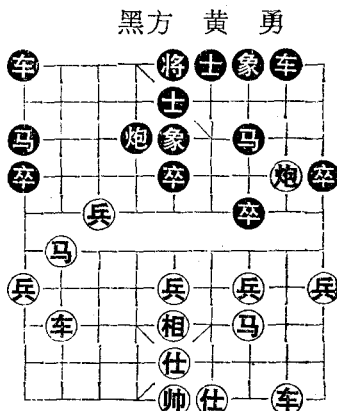
及时送卒，是目前打开局面的好棋。

9. 兵71 炮23
10. 马78 炮37
11. 仕65 炮32
12. 车68

兑炮化解黑方攻势。如走车63，则车13，红方难走。

12. 炮22
13. 车81 图 象53

如图的形势，黑方飞象取兵



有点消极,应该出车,试演如下: 车12, 炮23, 象53, 马86, 车27, 马68, 象75, 车29, 马78, 炮39, 形成红方多兵, 黑方多一象的两分局势。

14. 马86 车12 15. 车87 马12 16. 炮23 象75
17. 车29 马78 18. 炮39

通过以上几个回合的交锋, 拼掉黑方双车, 使已方少相的局面变得轻松起来, 特别是获得了对马炮残局来说至关重要的多兵形势, 红方可以满足。

18. 马87 19. 兵31 卒71 20. 相53 卒91
21. 马34 炮41 22. 兵91

及时冲兵, 控制黑方2路马的动向。

22. 马23 23. 炮97 马76 24. 兵91 卒51
25. 相35 马32 26. 兵98 象31 27. 兵81 马24

败着。应走炮48, 虽属下风, 中卒不至于立即被开。

28. 炮71 马45 29. 炮75 马57 30. 兵87 炮48
31. 马68 炮86 32. 相53 炮88 33. 兵71 马76
34. 炮51 象13 35. 帅56 前马4 36. 马43 马43
37. 帅61 马35 38. 相35 士54

已经无可奈何。如改走炮87, 则马31, 红方也是胜势。

39. 马32 马68 40. 马87 将51 41. 炮19 象31
42. 马79 马87 43. 马97 将56 44. 兵76 马56
45. 炮93 将61 46. 仕54 士65 47. 仕45 马78
48. 兵65 (红胜)

纵观全局: 黑方在布局上并不吃亏, 只是在中盘上出了软着, 红方趁势夺得先手; 残局阶段, 黑方用时紧张而出现失误, 红方形成了多兵得势的可胜局面。

(于幼华 评注)

安徽 蒋志梁（先胜）浙江 陈孝坤

（1985年3月8日于嘉兴）

飞相对士角炮

1. 相35 炮86

黑方平士角炮应红方飞相。这种走法，在近几年的大比赛中出现较多。此外，还有炮84、炮26、炮85、卒31等应法。

2. 兵71 马87 3. 马87 车98 4. 马76 马23

5. 车11

红方进车，想加速出动主力，掩护河口马进攻。

5. 士45 6. 车14 卒71

挺卒，活通7路马，但8路车不太宽舒。82年在成都我与江苏李国勋之战，也曾出现这一形势，当时李走车84巡河，布局还比较满意。

7. 马21 象35

8. 炮86 车85

9. 马67 炮24图

10. 兵11

如图形势，黑方准备炮28攻击7路马。怎样掩护此马，红方考虑结果，决定弃兵，首先攻击黑方河口车。

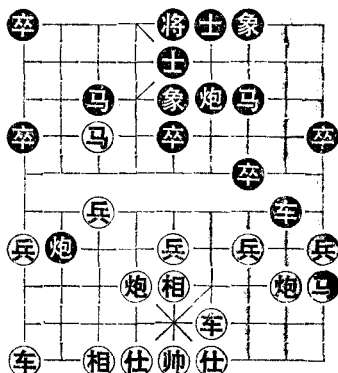
10. 车89

11. 炮22 卒91

12. 马76 炮27 13. 士45 车12 14. 车42 马78

15. 车41

黑方 陈孝坤



红方 蒋志梁

升车，暗伏平车捉马及打死车的凶着。与上步④4 2相联系。

15. …… 炮7 1 16. 炮6 3 车9 1 17. 炮3 2 卒7 1
18. 车4 3 车9 8

黑方先弃卒再平车捉炮，次序正确。如先走平车，则炮2 5，
车8 3，兵7 1，卒7 1，车4 1，这样演变下去，红方占优。

19. 炮2 1 ………

平炮不兑子，保持复杂局面。

19. …… 车2 4 20. 车9 2 车8 9 21. 炮1 2 马8 9
22. 炮2 3 车2 8

同样捉炮，不如走车9 8为好。

23. 炮2 3 车9 2 24. 仕5 4 象7 2 25. 车3 4 车8 4
26. 前炮4 象9 7

退象正确。如误走马9 8，炮3 5，将5 4，车4 2，以下：

甲、炮6 8，车2 1，车4 8，炮5 1，红优；乙、象9 7，兵7
1，车4 3，车9 6，红优。

27. 前炮6 炮6 8

由于时间紧张，来不及细算，黑方走了这步软着。其实应走车
9 1较好。

28. 炮3 6 车4 2 29. 车9 6 炮8 5 30. 车4 2 ………

这是一步坏棋，应走车6 1，黑方难以抵挡。

30. …… 马9 7 31. 车4 3 车9 7 32. 车3 2 炮8 4
33. 车3 4 炮4 2 34. 炮6 7 马3 4 35. 马6 7 炮2 2
36. 炮7 4 炮2 1 37. 马7 6 马4 3 38. 马6 7 车2 4
39. 仕4 5 炮1 2 40. 炮4 7 车4 6

这是匆忙中出现的败着。应走炮2 7保象，还有和棋希望。

41. 马7 5 士5 4 42. 马5 3 马3 4 43. 车3 6 炮2 6
44. 马3 2 车6 3 45. 车6 1 车6 8 46. 马2 3 士4 5

47. 车6 1 炮2 1 48. 车6 5 卒1 1 49. 马3 4 卒9 1
 50. 兵7 1 车8 1 51. 马4 6 车8 2 52. 车5 8 炮2 6
 53. 兵5 1 卒9 1 54. 仕5 4 车8 6 55. 仕6 5 卒9 1
 56. 马6 4 象7 5 57. 兵7 6 车6 2 58. 兵5 1 车6 1
 59. 兵5 1 象5 7 60. 兵5 6 象7 5 61. 兵6 1 车1 5

黑方只好平车保象。如改走士5 4，则车8 3，将5 1，车8 4，黑炮被捉死。

62. 前兵1 士5 4 63. 马4 3 车5 3 64. 马3 2 士6 5
 65. 马2 3 将5 6 66. 马3 5 车3 4 67. 马5 4 车3 4
 68. 前兵5 士4 5 69. 兵6 1 车4 1 70. 兵6 5 将6 5
 71. 兵5 1 炮6 2 72. 马4 3 士5 4 73. 车8 5 车4 7
 74. 兵5 6 士4 5 75. 兵6 1 炮6 2 76. 车5 8

至此，黑要丢车，认负。

(蒋志梁 评注)

浙江 陈孝坤 (先和) 广东 吕 钦

(1985年3月5日于嘉兴)

中炮对反宫马

1. 炮2 5 马2 3 2. 马2 3 炮8 6 3. 车1 2 马8 7
 4. 兵7 1 卒7 1 5. 炮8 4 士4 5

双方在这次杯赛中首仗相遇。吕钦选择本路下法，反映了他初战谨慎的心理状态。

6. 炮8 5 马3 5 7. 炮5 4 炮6 5 8. 炮5 1 车1 2

这是小吕采用的新变着。以前多走车9 1再车9 6。

9. 马8 7 炮2 4 10. 仕6 5 车2 4

红方上士稳健。如走车9 8，则车2 9，马7 8，车9 1，车2 6，车9 6，车2 7，车6 6，车7 3，炮4 2，马3 1，车6

1, ① 1 2, ② 7 1! 黑优。

11. ③ 5 1 ④ 5 4

如改走 卒 7 1, 则 ⑤ 3 1, ⑥ 5 4, ⑦ 5 3, ⑧ 7 9, ⑨ 3 1, 黑方失卒将处下风。

12. ⑩ 2 4 ⑪ 9 8 13. ⑫ 2 4 ⑬ 8 3 14. ⑭ 7 5 ⑮ 8 5

如改走 ⑯ 5 3 ⑰ 4 5, ⑱ 8 5, ⑲ 9 8, ⑳ 2 5, ㉑ 5 1, ㉒ 5 1, ㉓ 8 6, 红方可能多一兵, 但兵种欠佳也要和。

15. ㉔ 5 2 ㉕ 7 5 16. ㉖ 9 6 ㉗ 7 6

红方也可走 ㉘ 9 8, 则 ㉙ 2 6, ㉚ 4 1, ㉛ 7 6, ㉜ 8 5, 以下黑有 ㉝ 6 7 及 卒 3 1 两路变化, 这是在平稳的残棋中, 尽可能较量的下法。

17. ① 5 1 ② 2 5

18. ③ 3 5 ④ 6 7

19. ⑤ 3 1 ⑥ 4 5

第16回合由于黑方 ㉗ 7 6 迫使红方放弃中兵, 红方已无优势。

20. ⑦ 3 1 前 ⑧ 7

21. ⑨ 4 3 ⑩ 7 8 22. ⑪ 3 1 ⑫ 5 7 23. ⑬ 6 5 图 ⑭ 8 7

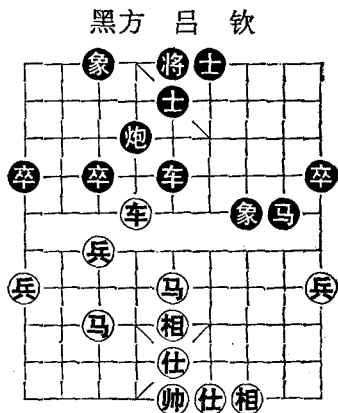
24. ⑮ 5 3 ……

如图形势, 红方进车捉象, 迫使黑方联象, 限制黑炮左移; 出乎意料的是小吕竟进马奔象, 充分反映了力求进攻的特点。红如 ⑮ 6 3 吃象, ⑯ 7 6, ⑰ 5 6, ⑱ 5 4, ⑲ 7 5, ⑳ 4 5, ㉑ 6 5, ㉒ 3 5, ㉓ 3 4, 略有厮杀, 也能成和。

24. …… ㉔ 7 5 25. ㉕ 6 5 ㉖ 5 1 26. ㉗ 3 5 卒 3 1

至此, 双方握手言和。

(陈孝坤 评注)



上海 于红木 (先负) 广东 吕 钦

(1985年3月9日于嘉兴)

顺炮直车对缓开车

1. 炮25 炮85 2. 马23 马87 3. 车12 卒71
 4. 马89 卒91 5. 炮87 马23 6. 卒98 车12
 7. 车85

红方进车骑河正确。如改走兵71，则马76，兵71，马64，炮71，马43，车82，马35，红方没有便宜。

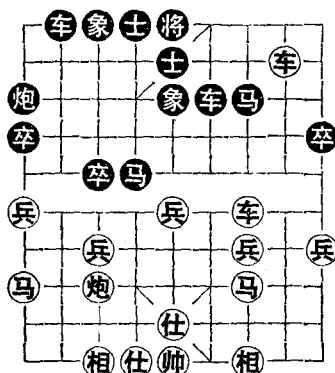
7. …… 卒94 8. 仕45 炮21 9. 车83 炮51

平车去卒，似不如车84兑车较为稳健。黑如接走马32，则炮24，红方稍好。黑方退中炮是必然之着。

10. 车27 卒41 11. 车21 卒46 12. 车31 卒31
 13. 兵91 马34 14. 炮54 象75 15. 炮52 士65

黑方应改走士45较好。

黑方 吕 钦



红方 于红木

16. 兵51图 ……

如图的形势，红方挺中兵失误，给对方有机可乘，造成局面难以收拾。应改走炮74，黑如接走马45，则车35，马57，车26，双方均势。

16. …… 卒27

17. 炮74 马43

马踩7兵，着法紧凑有力。如改走马45，则车32，马57，车26，红方优势。

18. 兵5 1

无可奈何，如改走相3 5，则马3 5，相7 5，车2 5，红方也难挽回败局。

18. 马3 4 19. 车3 2 炮1 3 21. 马9 8

如改走车2 4，则炮1 3，黑亦大优。

20. 车2 2 21. 兵5 4 车6 2 22. 车3 1 炮1 4

23. 车2 1 士5 6 24. 炮4 7 车6 4 25. 车2 4 将5 6

26. 兵3 1 车2 4 27. 仕5 6 车2 3

至此，红方少子失势，遂推枰认负。

(吕 钦 评注)

(上接12页)

8. 车2 4 车9 8 9. 车2 6 士6 5 10. 炮5 6

卸炮，准备调整阵型。也可改走兵3 1活动右马。

10. 卒5 1

红方卸炮，黑冲中卒，针锋相对。

11. 炮8 7, 卒5 1 12. 车6 2 马3 5 13. 车9 8 卒5 1

冲卒弃炮，算准可以先弃后取。

14. 车8 7 卒5 4

红方进车吃炮，被黑方平卒找回一子，致使局势落后。可改走

炮6 7, 士5 4, 车8 7, 黑方残士也有顾忌。

15. 炮6 5

如改走车6 3, 马5 6, 车6 5, 马6 7, 黑优。

15. 炮5 5 16. 相7 5 卒4 3 17. 马7 5 车6 2

18. 马5 6 象3 5 19. 相5 7 车8 5

黑优。

湖北 柳大华（先胜）上海 胡荣华

（1985年1月7日于广州）

仙人指路对飞象

这是“五羊杯”第一阶段的第四轮比赛，前三轮胡获二胜一和的战果，出线已成定局。但双方在此局的拼搏中反而更加白热化，成为酣斗7个小时的马拉松战。他们顽强的战斗意志可嘉，值得大家学习。

1. 兵七进一 象3进5

飞正象是正常的应法之一，棋局变化的路子较宽。如改走炮2进3，容易出现一些常见的格局。

2. 马8进7 卒7进1 3. 炮8进9 马8进7 4. 车9进8 马2进4
5. 马2进3 马7进6 6. 车1进1 ……

针对黑方肋马，起横车正合时宜。

6. …… 炮8进7 7. 车1进6 车9进1 8. 车6进4 卒9进8

你打你的，我打我的，深通兵家之道。如直观的走马6进7，则炮2进1，红方子力灵活占优。

9. 马3进5 马6进7 10. 炮2进3 车1进1 11. 马7进6 炮2进4
12. 马5进7 炮4进3

一般情况下，布局中很少用炮兑换尚未过境构成威胁的马，黑方为了活通下二线的双车一马，才一反常规的这样决策了。

13. 马7进6 马4进2 14. 炮9进6 车8进4

只有兑车，如果上士，黑方就双车自锁了。

15. 车6进3 马2进4 16. 车8进5 炮7进1

在以上的争斗中，黑方先吃一兵谋得实惠，红方紧握先行之利，出拳颇有“冲”劲。

17. 炮6 1 马4 6 18. 马6 7 炮7 2 19. 炮6 3 炮7 3
20. 后炮5 ………

弃相架中炮，取势为上。如走相7 5，黑方兵种齐全见好。

20. ……… 炮3 6 21. 仕6 5 车1 8 22. 炮5 4 士6 5
23. 兵5 1 车8 4 24. 兵5 1 车8 3 25. 车8 6 卒7 1
26. 炮5 6 ………

如改走相3 5，则车3 1，红方空劳无益。

26. ……… 将5 6 27. 炮3 4 马6 7 28. 兵5 4 卒7 6
29. 相3 5 车3 2

红如改走兵4 3，卒6 1，相3 5，车3 2，相5 7，车3 5
互相兑子简化局势，双方就斗不起来了。

30. 炮4 2 炮3 1 31. 车6 4 马7 6 32. 炮5 4 马6 8 图
33. 兵4 5 炮3 2

在双方都决心斗个“鱼死网破”的主导思想下，演成如图的形势。红方仍然避免兑子。如走前炮2，将6 5，车6 7，车4 5，后炮7，马8 6，可成为双炮兵缺相对马卒士象全的可胜残局。

34. 前炮1 马8 6

35. 炮1 4 马6 8

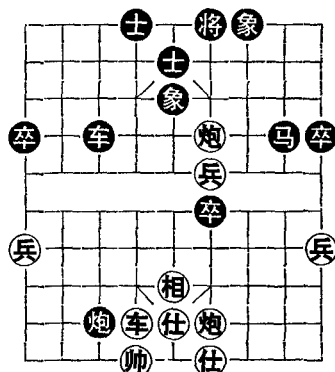
36. 前炮5 炮3 6

37. 车6 2 马8 6 38. 车6 1 马6 7 39. 车6 4 士5 6
40. 兵1 1 士4 5 41. 兵1 1 车3 4 42. 炮6 5 将6 5

43. 车4 1 象7 2

红方紧握先行之利，双兵压过楚河，黑方保持兵种齐全，严阵

黑方 胡荣华



红方 柳大华

相峙，枕戈待旦。

44. 兵 1 2 炮 6 9 45. 仕 5 6 马 7 8 46. 仕 4 5 将 5 4
47. 炮 5 2 马 8 7 48. 车 4 3 车 4 7 49. 仕 5 6 炮 9 2
50. 兵 5 4 炮 2 5 51. 帅 5 4 将 4 5 52. 兵 4 3 车 7 4

双方秣马厉兵，蓄意再斗。红方横兵，黑象不能吃，否则红车能把黑马捉死。

53. 仕 6 5 车 4 2 54. 车 4 3 车 4 9 55. 炮 4 2 炮 5 2
56. 仕 5 6 炮 2 3 57. 帅 4 1 车 9 6 58. 炮 4 1 炮 2 1
59. 兵 3 1 车 6 1 60. 炮 2 1 车 6 8 61. 炮 2 5 将 5 4
62. 炮 5 1 车 8 3 63. 炮 1 1 士 5 4 64. 炮 1 1 车 3 4
65. 仕 6 5 车 3 1 66. 仕 5 4 车 3 6 67. 兵 3 1 士 4 5

红方打的很有章法，用车盯死黑马，使黑方三子难以成势，另用炮兵向黑方九宫逼进，仍占主动地位。

68. 炮 1 3 车 3 8 69. 兵 3 1 炮 2 4 70. 炮 4 3 ……

红车不能车 3 1 吃黑马，否则炮 2 4 打死车（伏车 8 5 杀）。

70. …… 马 7 9 71. 仕 4 5 车 8 1 72. 炮 4 3 炮 2 3

至此，黑炮打死过河兵，双方大体均势。

73. 后炮 1 炮 2 7 74. 后炮 4 炮 7 9 75. 炮 4 2 炮 9 5
76. 帅 4 1 车 8 2 77. 兵 9 1 车 8 1 78. 车 3 2 车 1 3
79. 帅 4 1 车 1 8 80. 车 3 1 炮 9 1 81. 炮 4 3 车 8 4
82. 相 5 3 炮 9 2 83. 前炮 4 车 8 1 84. 相 3 1 炮 9 4
85. 前炮 3 将 4 5 86. 后炮 5 士 5 4 87. 仕 5 4 炮 9 3
88. 炮 3 4 马 9 8

黑马长期被困于弹丸之地，现在硬回马谋求兑子。

89. 炮 5 2 车 8 3 90. 车 3 5 士 6 5 91. 车 5 3 炮 9 4

捉死黑卒，红方取得残局优势。

92. 车 5 9 车 8 9 93. 炮 3 5 车 9 7 94. 帅 4 5 将 5 6

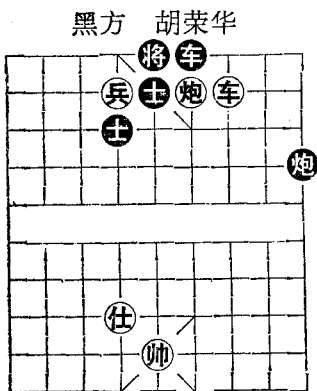
95. 车9 4 将6 5 96. 车4 7 将5 6 97. 兵9 1 车7 6
 98. 炮7 1 炮9 8 99. 车1 2 炮8 9 100. 兵9 1 车6 1

正着，如误走车6 4吃士，则车2 4，将6 5，车4 1，炮9 8，车1 2，炮8 9，车2 3伏炮3 1杀，得炮胜定。

101. 兵9 8 车6 5 102. 炮5 6 炮9 4 103. 车2 1 炮9 1
 104. 车2 1 炮9 1 105. 炮3 4 车5 2 106. 炮3 5 车5 1
 107. 兵8 1 车5 2 108. 兵8 7 车2 3 109. 车2 5 将6 1
 110. 车2 4 炮9 2 111. 车2 4 炮9 6 112. 兵7 8 将6 1
 113. 炮3 5 车3 5 114. 炮5 1 车5 3 115. 车4 1 车3 1
 116. 车4 2 车3 2 117. 兵8 1 车3 5

红方从左中右进行包抄，逐步地缩紧了包围圈。

118. 兵8 7 车5 4 119. 炮5 4 将6 5 120. 炮4 5 将5 6
 121. 炮5 4 将6 5 122. 车4 3 炮6 9 123. 兵7 6 车5 6
 124. 炮6 5 炮9 1 125. 车3 3 车6 2 126. 车3 1 炮9 7
 127. 炮4 7 炮9 5 图128. 车3 1



红方 柳大华

如图的形势，红方车炮兵对将府围定，老师也起攻击作用，现在弃炮挥车破士，是入局的佳着，黑方危机了。

128. 车6 1

129. 车3 6 将5 6

如走炮9 2，车6 8，炮9 1，车3 1夺士，红方速胜。

130. 车6 1 车6 7

131. 炮5 1 车6 1

132. 炮5 1 士5 6

133. 车1 1 车6 2 134. 炮5 6 车6 1 135. 车1 4 车6 5

136. 仕 6 5 车 5 4 137. 仕 5 6 车 4 5 138. 炮 6 1 将 6 1
 139. 车 1 6 将 6 1 140. 车 1 7 车 5 1 141. 车 1 8 车 6 1
 142. 炮 6 5 车 1 3 143. 炮 5 1 车 1 6 145. 车 1 1 将 6 1
 26. 兵 6 1 (红胜)

(良林评注)

河北 李来群 (先和) 湖北 柳大华

(1985年1月13日于广州)

中炮正马横车对屏风马飞象

1. 炮 2 5 马 8 7 2. 马 2 3 车 9 8 3. 兵 7 1 卒 7 1
 4. 马 8 7 马 2 3 5. 车 1 1 士 4 5 6. 车 1 6 象 3 5
 7. 炮 8 9 马 7 6 8. 车 9 8 车 1 2 9. 车 8 6 炮 8 6
 10. 兵 5 1 马 6 7 11. 马 7 5 卒 8 6

飞象是正宗的应法之一。如走炮 8 9，另有变化。

行棋 9 个回合，双方 6 个大子全都活通，演成工稳的对峙局势，这种棋局，等速发展下去，往往容易成为“马拉松”式的酣斗。

12. 炮 5 7 ………

此时变换阵式值得探讨。还应保留和强化中路攻势，与前面的部署协调岂不更好？可走炮 5 1，以下有炮 9 5 再兵 5 1 的续进手段，红方仍握先行之利。

12. ……… 马 7 6 13. 相 3 5 马 6 5 14. 车 6 2 炮 2 1
 15. 车 8 3 马 3 2 16. 炮 9 4 马 2 3 17. 炮 9 8 卒 7 1
 18. 车 6 5 车 8 2

红方被黑方迫兑一马、一车之后，黑方 7 路卒压过河界，但马炮位置较差，成为各有顾忌的局面。

19. 炮 8 5 炮 6 7 20. 炮 8 3 炮 7 5 21. 炮 7 3 卒 7 6

22. 车53 象79 23. 车38 马34 24. 炮35 车84
 25. 车84 炮11 26. 炮34 卒31 27. 兵71 车43
 28. 车81 马43 29. 炮31 马32 30. 车85 象97
 31. 兵51 车32 32. 车58 马24 33. 兵51 象53

如改走马46, 兵51, 马67, 炮54, 象75, 也是各有千秋的局势。

34. 车82 车34 35. 炮53 象35 36. 兵51 象75
 37. 车83 图马46

如图的形势, 双方形成互攻“京城”的局面, 黑方占有兵种优势, 但因缺象在防御上有弱点。黑如直观的走车47捉双炮, 则炮53, 车71, 后炮5叫杀, 将54, 车85, 红方化险为夷, 黑方反失一象, 仍是两分之势。

38. 后炮1 炮14
 39. 仕45 ………

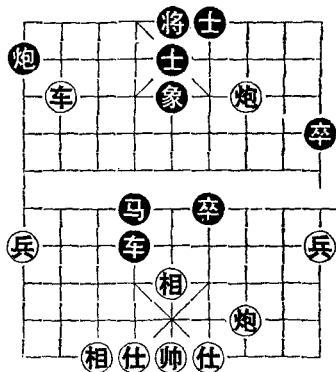
必走之着。如果贸然走车8

5吃象, 则车43, 炮56, 马64, 车56, 马42, 炮65, 士54, 黑占优势。

39. ……… 士54 40. 后炮4 士65 41. 炮31 马64
 42. 车81 车48 43. 炮12 马42 44. 相53 车87
 45. 相31 马23 46. 炮54 车76 47. 车82 士54
 48. 车25 马34 49. 车51 士45 50. 炮12 马46
 51. 仕54 车61 52. 炮45 车61 53. 车51 车61

红方捉去黑象, 黑方以马换炮, 斩获一士一兵, 双方实力几乎相等, 正常发展下去, 基本成和。

黑方 柳大华



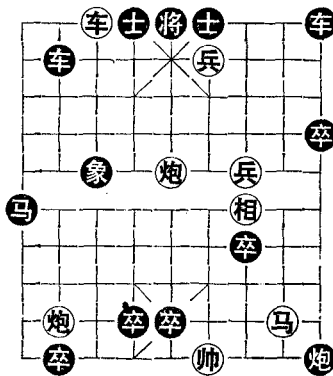
红方 李来群

54. 相 1 3 车 1 7 55. 炮 1 9 车 7 1 56. 卒 5 1 卒 6 5
 57. 炮 9 5 士 5 6 58. 车 1 5 卒 5 6 59. 兵 1 1 车 1 7
 60. 相 7 5 车 7 4 61. 炮 5 7 士 4 5 62. 仕 6 5 车 4 3
 63. 炮 7 5 士 5 4 64. 卒 5 4 车 3 5 65. 炮 5 1 卒 6 1
 66. 炮 5 7 士 4 5 67. 兵 1 1 炮 4 1 68. 炮 7 6 车 5 1
 69. 相 5 7 炮 1 1 70. 相 3 5 卒 6 5 71. 兵 1 1 车 1 3
 72. 仕 5 6 车 1 5 73. 兵 1 2 卒 5 4 74. 仕 6 5 车 1 8
 75. 兵 2 3 车 8 5 76. 车 4 6 车 8 6 77. 帅 5 4 (和)
 (良 林 评注)

棋 局 测 验

(红方先走)

总第二十四期



答案下期发表

沈阳 赵庆阁 (先胜) 辽阳 张大伟

(1985年1月26日于本溪)

顺炮打中卒对横车

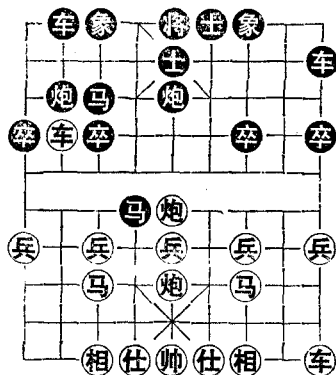
1. 炮25 炮85 2. 马23 车91 3. 炮54 士45
4. 炮85 马23 5. 炮52 马87

如改走车12, 则马87, 炮21, 黑车可以早出。

6. 马87 马75

黑方可走车12, 车98, 炮24, 车11, 车96伏车65, 对抢先手较好。

7. 车98 车12 8. 车86 马54图9车11.....



如图的形势, 黑方单马深入, 红方乘势起横车, 弃马争先。如走马79, 炮21, 兑车后双方均势。

9. 炮21

如走马43吃马, 红有两种走法: 甲、炮57, 炮21, 车83, 马32, 车18, 马23 炮72, 红方先手; 乙、车16, 车96, 车67, 车62 (如车66, 仕65, 车67,

炮53得车), 仕65伏车67, 红方大占先手。

10. 车83 马32 11. 车16 马43 12. 车67 车96
13. 车67 炮14 14. 车71 炮42 15. 车78 卒71

必走的一步棋, 否则红方炮53速胜。

16. 车8 7 炮4 7 17. 炮5 3 卒7 1 18. 炮5 5 士5 4
 19. 车8 7 车6 4 20. 炮5 3 卒7 1 21. 马3 2 车4 5
 22. 仕4 5 车4 5 23. 炮5 8 炮4 1 24. 兵9 1 士4 5
 25. 兵1 1 车5 2 26. 车7 5 车5 7 27. 车5 1 炮4 4
 28. 相3 5 炮4 5 29. 炮8 5 车7 8 30. 马2 4 卒7 1
 31. 马4 3 车8 7 32. 车5 6 炮5 2 33. 仕5 4 象7 5
 34. 仕6 5 炮5 2 35. 兵7 1 炮2 5 36. 相7 9 炮2 9
 37. 炮5 3 卒7 8 38. 车6 5 象5 7 39. 车5 3 炮2 1
 40. 马3 5

黑方认负。

(陈瑞权 陈绍明 评注)

锦州 陈建民(先和) 抚顺 张福财

(1985年1月28日于本溪)

中炮过河车对屏风马平炮兑车

1. 炮2 5 马8 7 2. 马2 3 车9 8 3. 车1 2 卒7 1
 4. 车2 6 马2 3 5. 兵7 1 炮8 9 6. 车2 3 炮9 1
 7. 马8 7 士4 5 8. 炮8 9 炮9 7 9. 车3 4 车1 2
 10. 车9 8 象7 5

飞左象是一路较新的变化。如改走马7 8或炮2 4，就成为常见的变例。

11. 车8 6 车8 5

开车骑河，干扰红方沿线，是我们看过1982年全国团体赛程福臣对孙志伟实战对局后的点滴体会。当时孙走车8 8，兵5 1，卒7 1，兵3 1，马7 8，车4 4，马8 9，马3 1，炮7 8，仕4 5，卒8 2，车4 1，至此，红方多子，黑有攻势，各有顾忌。

12. 兵5 1 卒7 1 13. 兵3 1

兑兵缓软。不如改走⑤85，则⑥71，⑦31，同样组成中路攻势，红方右翼较稳固。

13. …… ⑧87 14. ⑨35 ⑩73

黑方不贪吃红相，伏有⑪78的对手。

15. ⑫31 ⑬78 16. ⑭43 ⑮72

好棋！巩固中路，暗伏妙手。

17. ⑯45 图 ⑰51

如图的形势，黑方冲中卒打车是一步巧着，可见前一回合进炮的妙用。红方只有退车，不能走⑱87，否则⑲24，伏⑳23叫杀得车。

18. ㉑83 ㉒51

19. ㉓52 ㉔75

20. ㉕82 ㉖31

21. ㉗81 ㉘74

22. ㉙87 ㉚24 23. ㉛54 ㉜31 24. ㉝72 ㉞34

以上格斗，着法紧凑，双方子力活跃，局势开朗。

25. ㉟94 ㊱91 26. ㊲76 ㊳75 27. ㊴52 ㊵51

28. ㊶91 ㊷58 29. ㊸42 ㊹89 30. ㊺41 ㊻84

31. ㊼91 ㊽23 32. ㊾13 ㊿23 33. ①15 ②25

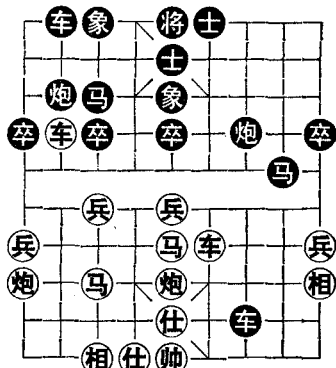
34. ③13 ……

拚兑二子，双方依然功力悉敌，现在红方果断的先弃后取，致使局势迅速简化成和。

34. …… ④51 35. ⑤64 ⑥83 36. ⑦45 ⑧85

至此，两难进取，握手言和。

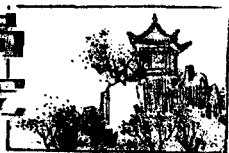
黑方 张福财



红方 陈建民

(杨典评注)

中局研究



精妙的中局构思

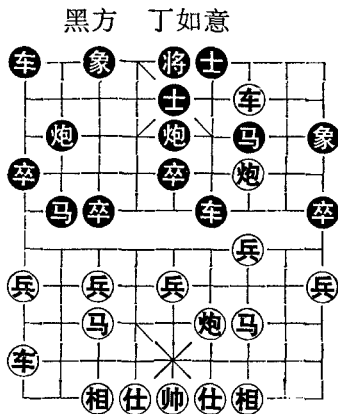
吴启生

近年来，实战中布局取势的比重小了，“马兵”战“炮卒”的比例也小了，拚中局的趋势却大有发展。戎马倥偬数十年，应变能力很强的“将军”们，在中局构思上都有自己的独到之处；一代新秀则脱颖而出，乘风破浪，在变幻莫测的中局里创造了许多惊人的战例……

出其不意 攻其不备

实践告诉我们，有力又出人意料的着法往往能超越对手的估计和戒备，从而取得满意的效果。例如：

(一) 浙江于幼华在1984年全国团体赛中，与安徽丁如意斗顺炮斗到第11回合如(图1)形势时，黑车捉住红炮，一般说，红方补士保炮是顺理成章的，然而红方不但没有保炮，反而马34，飞出一只无根马作为炮架轰车。这突然而来的一步进马，大出黑方所料，待他反应过来，算到车61吃马，将会带来炮42，将54，车96，炮54，炮25的不利变化，不得已走车



红方 于幼华

(图1)

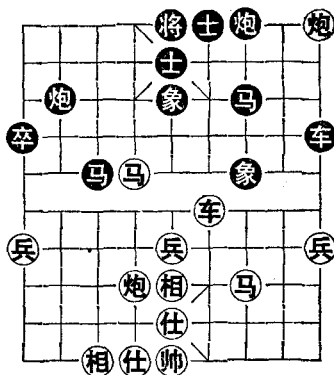
68，撤回了原地，红兵31趁势渡河，又抢了一先，红势由此见长。

(二) 黑龙江赵国荣在第三届“三楚杯”赛中，以创新的57

炮两头蛇阵式向上海胡荣华的“半壁河山”挑战,从战略思想、战术构思和进子节奏上可以看出,

小老虎在大老虎的指点下作了仔细准备,因而开盘后一直是红攻黑守,黑方始终没能找到反击机会,战至31回合时重演了29回合如(图2)形势,黑车捉死红炮,红要救炮只能走④41邀兑主力,则⑤98,⑥14,⑦89,炮要捉,车不兑,双方不变作和。小赵为难了,怎能甘心——多兵嘛,再战从哪下手呢?

黑方 胡荣华



红方 赵国荣

(图2)

他陷入长时间的沉思。忽然他想

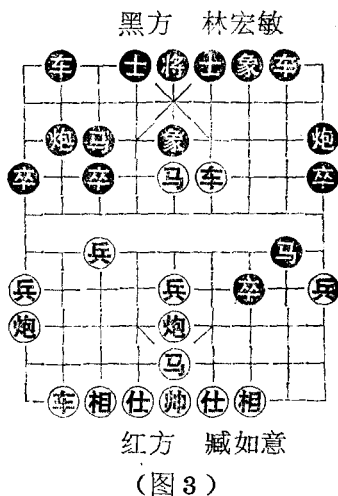
出了一步妙不可言的④42弃炮兑车!黑方不觉一怔,知道大事不好,忙走⑤92之守城,可卒林要线失陷了,接踵而来的是⑥62,⑦34,⑧49再弃炮,⑨91吃炮,⑩65催杀,⑪45解杀,⑫67再催杀,⑬54解杀,⑭91夺回失子,净多三兵占优。

应该说,黑方的应着是精警的,正因如此,更显示了突然而变的弃炮兑车的爆发力。

(三)上海林宏敏在第三届“三楚杯”赛中,以屏风马左马盘河迎战北京臧如意的59炮过河车,红方从中路主攻,黑方从侧翼还击,12回合4红马踏中卒,遂成如(图3)形势,红方估计黑方可能走:①②35,以马换马,双炮结成担竿,右车贴将开出;②③24,封锁左车。不料,黑方竟走出大出所料的④21,不惜以车马代价换取一车,真是罕见之着!老臧先是一惊,后又点头,觉得此棋甚佳。现在红方只好⑤57吃马(如果贪图一士走⑥43,⑦56,⑧53,⑨65,⑩32,⑪94,红方损失更大),于是

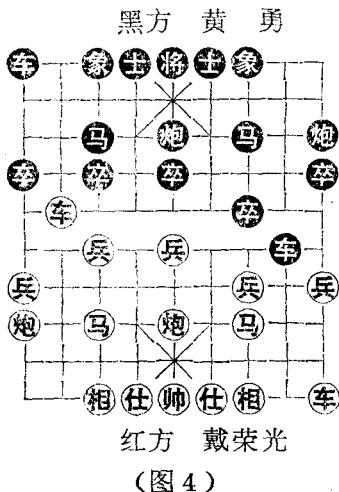
炮26, 马78。这时,如果黑方接走炮94先发制人组织攻势,红棋就比较麻烦:如马86,则车81;如马57,则炮67;如兵51,则马86,红皆难应;看来只有调动主力保护中兵走车83,则车84,双方对攻,黑方先手。

虽然黑方由于没有及时发边炮,而先走了车84,导致失利,但炮21这一步棋,在防守反击中的意义是可以肯定的。



以攻制攻 先发制人

在一定条件下,以进攻牵制对方的攻势,或者在对方发动攻势之前抢先下手,争取主动,可能控制战局的发展。例如:

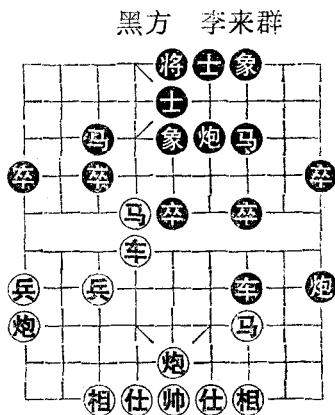


(一)河北黄勇在1983年全国个人赛中,以三步虎转半途列炮还战江苏戴荣光的59炮,战至8回合,如图(图4)形势,除红方多进了一步中兵外,棋型对称,虽然双方还未响枪,却是个一触即发的紧张局势。在这决定以后变化由谁控制的关键时刻,黑方首先开炮——炮53压住红方可能发动的攻势,随着红马75(

似应改走④3 5更有力量)，炮5 2，车8 3，炮5 2，车3 2，车3 5，马5 6，卒5 1（弃马进卒，既定部署，是承上启下的纽带。如移车保马，红方主动；如退马踏车，要丢炮失象），兵3 1，车8 1，马6 7，卒1 2，马7 6，炮5 4，仕4 5，车1 4，黑方反先。

（二）河北李来群在第四届“五羊杯”象棋冠军赛中，以创新的三步虎布局与湖北柳大华的中炮横车对抗，两位都是棋风泼辣的大师，战至16回合如(图5)形势时，红方弃马抢攻，其势甚猛。

但是，就在红方下手之前的一刹那，黑卒5 1扯着红方主力摔跤红炮6 5怒取小卒，剪除后患，但却离开了战略要地（如改炮6 2，黑可卒7 6，马6 8，炮6 1，红难攻入，黑多卒大可一战），黑卒7 1大胆取马，红炮9 5截阻黑车右移，卒7 2乘多子之势邀兑主力，卒5 1捉炮，卒7 4捉马，马6 7吃马，炮6 3打马，卒5 1吃炮，将5 4叫士……经过一番引人入胜的激烈拼搏，



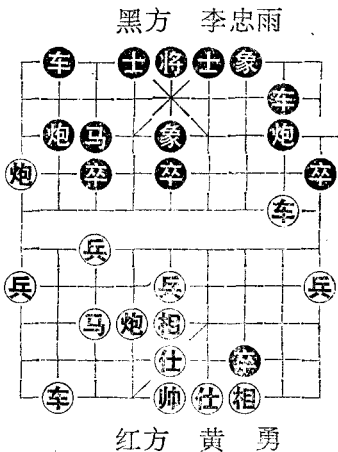
黑方弃还一子，解除警报，并取得压倒优势。

明修栈道 暗渡陈仓

棉里藏针的战术往往带有麻醉性，容易让对手上当，并取得满意的效果。例如：

（一）河南李忠雨在1984年的全国团体赛中，用屏风马左马盘河力战河北黄勇的5 6炮，如(图6)，是第15回合红方走了卒9 4

的形势。本来，黑棋是被动的，虽有一卒深入腹地，却远难弥补双车双炮受封之弊。红方没有意识到炮94孕育着某些不利因素，但对黑方来说却是一个求之不得的天赐良机：车81，车86，炮87，马76，炮21……黑方车81—炮87—炮21“三部曲”既锋锐，又含蓄，明为“解冻”，暗伏“反击”，平车捉炮和左炮撤离车口，看来是很自然的偏守着法，没能引起红方多大注意，依然驱马出击，及至黑炮21时，红方不禁猛然一惊，黑要用双炮攻底相，而且边炮临危！为了左翼主力的安全，匆匆接走车87，于是炮27，相31，马31，红方丢子，战局急转直下。

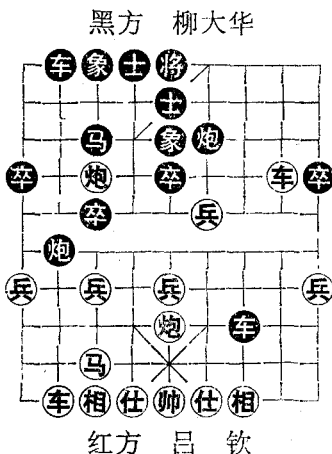


(图6)

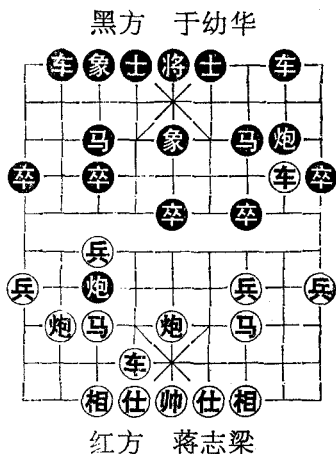
虽然在黑炮21时，红走车87不够冷静（应走炮68，黑如炮26，车83，马32，炮95，士45，车28，马23，车83，基本均势），但黑于防守中暗暗组织反击的战术构思却是耐人寻味的。

(二)广东吕钦在1983年全国个人赛中，以56炮与湖北柳大华的反宫马角逐，经过13回合的调兵遣将，遂成如(图7)形势，看来黑方反先了。红方静静地走了一步炮45——这是一步带有双重意义的佳着，明里看是迫不得已，因为底线有弱点，不能不防止黑士角炮打仕，暗里却是从中路突破。黑方为了不让红方调整阵形弥补弱点，没有消灭入卒口之兵而走炮67攻相，引出的变化是：红车23，士56，炮71（进车叫将接着抢边线，防止黑炮打相后

平边取势，节奏明确），炮77，仕45，炮79（被迫强行兑炮，熄灭边线烽火，但中路响起警笛，情况不佳），炮16，车72，仕54，车79，前兵1……红优。



(图7)



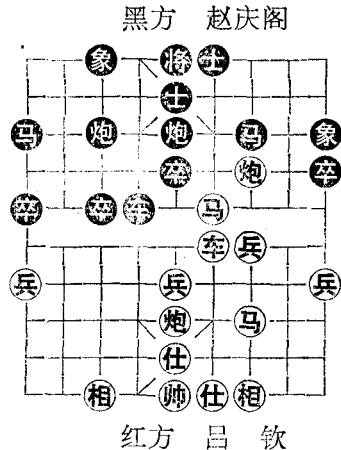
(图8)

(三) 浙江于幼华在1983年昆明大战中，以屏风马左象直车迎战安徽蒋志梁的中炮盘头马直横车，经过9个回合，如（图8），红方横车控肋，右车过河，两支主力位置好，配合中炮盘头马发动攻势。黑方因势利导，用明守暗攻之计，静静地走了一步卒51，佯作防止红马盘中，红方毫不犹豫地走车63，擒拿这个动弹不得的卒子，待黑炮81时，才猛然发现上当了，到口的卒子根本吃不得，还要赶紧逃车，于是车64，马35（又埋一个地雷，诱引红方炮54，马75，车25，炮33，仕65，车27，黑占上风），仕65，士65，车65，车26（伏炮37攻相得车），马31，卒54……黑方反先。

选点出击 突破防线

在进攻和防守反击中，明确方向，选好落点，就能少走或不走弯路地打开缺口，突破防线。例如：

(一) 广东吕钦在1984年全国团体赛中，与辽宁主力赵庆阁争夺激烈，如(图9)，是战至16回合的形势，从各子的部位来看，红棋稍好一些，尤其是骑河马，引而不发，待机而动，潜伏着一定威胁。但是，黑方布子严谨，要进取也很难。下面的棋如何走，小吕在踌躇间，忽见黑①2，小吕思维敏捷，知道黑方以车马炮的兵力向左翼弱防袭来，与此同时黑右翼出现了破

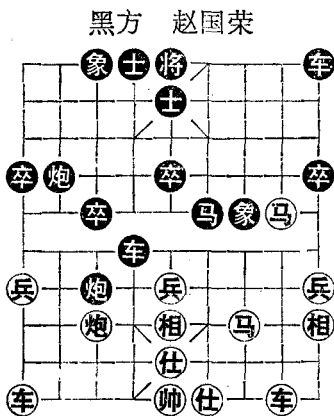


(图9)

绽，便决定调中炮作先锋从边线切入——⑨59，这个点选的好，迫使黑方在几种应变方案中只能挑选⑨37打相弃马强攻，于是⑨93，⑨54，⑨56，⑨43，⑨48，⑨21，⑨43……红方乘风破浪，一路领先。

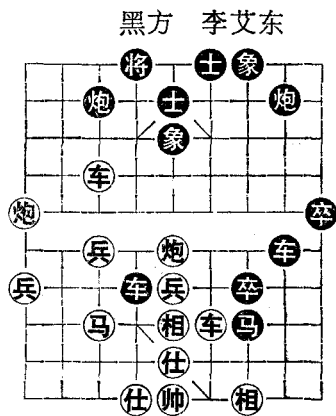
(二) 黑龙江赵国荣在1984年全国团体赛中，与北京臧如意之战，布局反先。如(图10)，是战至19回合的形势，现轮黑方走棋，黑方如何把先手护成优势，还须细加运筹。这几年，小赵在关键的时候总是出手不凡，他接走了一步⑨42，是好棋：一、封住红方左车的出战；二、为河口马开辟进路；三、子力渐渐向红方弱翼推进。红方⑨13势在必行，于是黑⑨97，⑨96，⑨75，⑨34，⑨64，⑨63，⑨24……精彩！策马运炮，弃炮攻

车，红方左门告急，挽救已经来不及了，只好⊕6 7吃炮，黑炮4 3打车，⊕7 6，炮3 4……遂成侧翼车马炮战单车的难挡攻势。



红方 臧如意

(图10)



红方 卜风波

(图11)

(三) 辽宁卜风波在1984年全国团体赛中，成绩优异，为辽宁队夺取冠军立下汗马功劳，如(图11)，是他与四川李艾东战至28合的形势，黑方双车马卒压过中场，担竿双炮捍卫城池，前呼后拥，阵形严整。局势提醒红方：再也不能怠慢，是抢攻的时候了！然而从哪下手？小卜想了想，突然一步炮9 5，准备弃炮破士，突破防线，于是引出有利于红方的变化：黑车8 1，前炮3，士6 5，炮5 4，炮8 6，车4 5，车4 4，炮5 1，将4 1，兵5 1，将4 5，炮5 9，炮3 1，兵7 1……红方得势。

更正：本刊1985年第1期36页倒数第12行 7. 兵7 1 ……应为兵5 1。

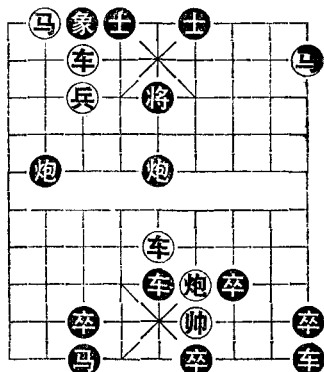


拨云见日

葛维蒲

着法（红先胜）：

1. 炮76 将54
2. 卒56 炮24①
3. 炮62 将45
4. 卒71 将51
5. 马13 将56
6. 卒63 士65
7. 卒65 士45
8. 马32 将61
9. 卒72 士54
11. 马86 卒56
13. 马65 将61②
15. 炮42 炮53
17. 卒63 炮57
19. 炮45 卒71
21. 马35 将54



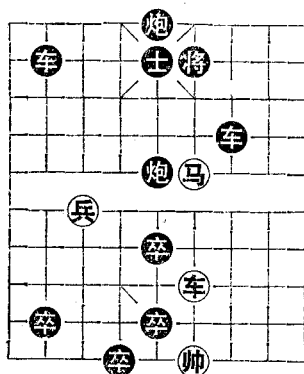
10. 卒76 炮54
12. 马23 将61
14. 卒62 卒51
16. 卒62 卒51
18. 卒64 将65
20. 帅41 卒58
22. 卒41

注：①如将45，则卒71，炮51，马13，将51，卒66，将54卒72，将41，卒73，将41，马87，将45，卒75，士65，卒52，红速胜。

②如卒52，则马35，炮52（如将61，卒62，炮52，炮41，马35，马54，马56，马43，红胜定），卒61，炮52，卒75再马56，红胜。

珠联璧合

陆兆养



9. 马 8 7 将 4 1
11. 车 6 7 前卒 1
13. 炮 4 5 卒 5 1
15. 帅 5 4 卒 2 3
17. 兵 7 1 将 5 1
19. 兵 6 5 将 5 4
21. 兵 5 1 将 4 1

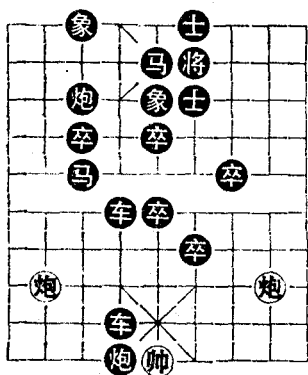
- 着法 (红先胜)
1. 马 4 2 士 5 6
 2. 车 4 5 将 6 5
 3. 车 4 1 将 5 1
 4. 马 2 3 将 5 4
 5. 马 3 5 炮 5 3
 6. 车 4 1 将 4 1
 7. 马 5 7 将 4 1
 8. 马 7 8 将 4 1
 10. 车 4 6 将 4 5
 12. 车 6 5 炮 5 6
 14. 马 7 6 卒 5 1
 16. 马 6 7 卒 3 4
 18. 兵 7 6 将 5 1
 20. 兵 5 1 将 4 1
 22. 兵 5 1

双炮争雄

陈洪钧

着法 (红先胜)

1. 炮 2 4 卒 4 5 2. 炮 5 4 卒 5 6
3. 炮 4 1 卒 4 3 4. 炮 4 1 卒 4 6

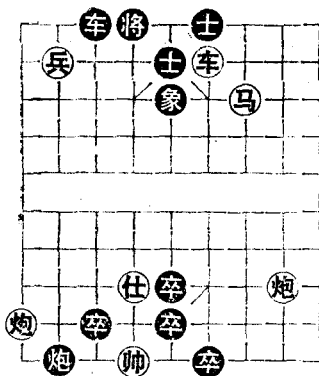


- | | |
|-----------|---------|
| 5. 帥 4 1 | 炮 4 6 |
| 6. 炮 8 6 | 炮 3 1 |
| 7. 炮 2 6 | 炮 3 4 |
| 8. 炮 6 1 | 卒 5 1 ① |
| 9. 炮 6 9 | 馬 3 5 |
| 10. 炮 9 1 | 馬 5 3 |
| 11. 炮 9 6 | 炮 4 3 |
| 12. 炮 9 1 | 馬 3 1 |
| 13. 炮 1 6 | 馬 1 2 |
| 14. 炮 1 4 | |

注：①如改走馬 3 1，炮 6 2，卒 5 1，炮 6 1，馬 1 2，炮 6 4，紅勝。

笑 語 歡 歌

王 宗 尊



- | | |
|-----------|-------|
| 9. 車 4 6 | 將 4 5 |
| 11. 仕 6 5 | 卒 6 5 |

着法（紅先和）：

- | | |
|-------------|---------|
| 1. 炮 2 7 | 將 4 1 |
| 2. 馬 3 4 | 車 3 6 ① |
| 3. 兵 8 7 | 將 4 1 |
| 4. 炮 2 2 | 象 5 7 |
| 5. 車 4 1 | 象 7 5 |
| 6. 車 4 2 | 象 5 7 |
| 7. 車 4 2 | 象 7 5 |
| 8. 車 4 1 | 象 5 3 |
| 10. 炮 9 5 ② | 卒 5 1 |
| 12. 帥 6 5 | 卒 3 1 |



箫鼓楼船

裘望禹 蒋 权 朱鹤洲

该局原载《竹香斋》二集第9局。

原谱着法（红先和）：

1. 后炮4 车62

2. 炮14① 马56

3. 兵41② 将61

4. 前兵5 车51

5. 车38 将61

6. 车17 象57

7. 车35 卒41

8. 帅51③ 马64

9. 帅56 后卒3

11. 车56 车61

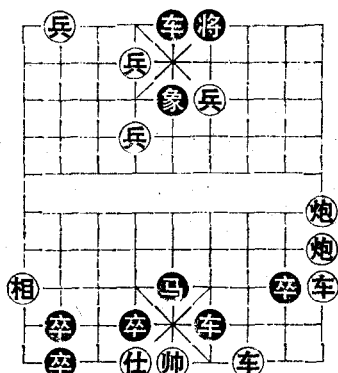
13. 帅65 马46⑥

15. 炮41 车48

17. 车35 车85

19. 车42 卒34

21. 兵65



10. 炮61 车61

12. 车52④ 车64⑤

14. 帅54 车41

16. 车13 将61

18. 车34 将65

20. 车45 车54

注：①如改走炮12，则马57，以下红方有四种着法，均负：甲、车32，车64，车34，象57，帅54，马78，炮41，马86，黑胜；乙、炮15，前卒3，仕65，卒45，帅51，车65，帅56，卒23黑胜；丙、炮15，象57，车25，车64，炮54，车65，车55，车52，帅54，车5

4, 炮4 2, 卒4 1, 车3 2, 车5 2, 黑胜; 丁、后兵5, 卒4 1, 帅5 6, 马7 6, 帅6 5, 马6 8, 车3 7, 马8 9, 兵5 1, 卒5 2, 兵4 5, 车6 5, 帅5 6, 前卒3, 帅6 1, 卒2 3, 炮6 1, 车5 4, 炮6 5, 马9 7, 车3 4, 车4 7, 兵5 1, 车7 1, 帅5 1, 车7 4, 相9 7, 卒3 4, 帅5 1, 卒4 5, 黑胜。

②如改走车1 6, 则车6 5, 帅5 4, 马6 5, 仕6 5, 前车6, 帅4 5, 卒4 1, 仕5 6, 马5 3, 帅5 1, 马3 4, 帅5 1, 马4 6, 帅5 1, 马6 7, 帅5 1, 马7 6, 帅5 1, 马6 4, 帅5 1, 车6 4, 仕6 5, 前卒3, 仕5 6, 车6 7, 帅5 1, 卒6 1, 帅5 1, 卒6 4, 黑胜。

③如改走帅5 6, 则车6 3, 炮6 1, 后卒3, 帅6 5, 马6 4, 帅5 1, 卒6 2, 黑胜。

④劣着。应走车1 3去象, 则将6 1, 车5 2, 车6 4, 帅6 5, 马4 6, 帅5 4, 卒4 1, 炮4 1, 卒4 8, 以下着法同原谱, 和局。

⑤应走车6 7保象, 可以获胜, 以下红有两种着法: 甲、车1 5, 车7 4, 帅6 5, 车4 5, 帅5 6, 将6 5, 兵6 5, 马4 3, 相9 7, 马3 5, 车1 5, 卒5 3, 兵8 7, 车5 4, 帅6 5, 车4 3, 车2 4, 车3 2, 帅5 1, 卒3 4, 帅5 4, 卒3 4, 车2 4, 车4 5, 黑胜; 乙、帅6 5, 卒7 2, 车1 5 (如车1 8, 则马4 6, 帅5 1, 卒7 5, 帅5 4, 将6 5胜), 卒7 5, 帅5 6, 马4 3, 相9 7, 将6 5, 车1 6, 卒5 2, 卒2 5, 卒5 1, 相7 5, 马3 2, 黑胜。

⑥劣着, 应走车4 5, 帅5 6, 卒5 7保象, 仍可取胜。

“王冠杯”赛琐事录

王毅人

十大师荟萃嘉兴

南国初春，棋坛多赛事。春节刚过，继“上录杯”赛之后，由嘉兴市体委、新民晚报社、嘉兴工艺美术厂、嘉兴市棋社联合主办的“王冠杯”赛应运而生。上海林宏敏、于红木，浙江陈孝坤、于幼华，河北李来群、黄勇，广东吕钦，江苏言穆江，安徽蒋志梁，黑龙江赵国荣等六省一市的十位象棋大师，结伴乘汽车从上海来到嘉兴。

这里原是县城，如今已是拥有十多万人口的城市。城市不大，整齐而洁净，时逢几场雨雪，显得异常清秀。党的第一次代表大会的会址南湖，就在该市的境内。

三日五日，“王冠杯”赛在市剧院开幕。特级大师胡荣华特地从上海赶来祝贺，嘉兴市政府的领导出席了开幕式。影剧院内外挂着彩旗和横标，非常庄重而热闹。赛址设在市工人文化宫，能容纳二百多人的赛厅里，同时挂出五盘棋，每场都座无虚席。

比赛时间，破例规定为头一小时走三十步，以后每十五分钟走十步。全国比赛是一个半小时走三十步，以后每三十分钟走二十步。虽说每步平均用时相等，但这次则要求棋手判断更迅速，思路更敏捷，否则就要发生超时作负的现象。比赛进行得很顺利，用时没有很短的，也没有过长的，一般都在二到三小时结束。这里的观众很热情，每场比赛下来，观众纷纷请棋手们签名留念。

三月十四日，棋赛结束，胡荣华又从上海赶来，于十五、十六两日为观众做了盲棋和三项棋（国际象棋、围棋、中国象棋）表演。

比赛期间，元宵节那天晚上，棋手们应邀来到嘉兴工艺美术厂参观。这里生产各式灯具，式样奇异而精美。在五光十色的灯光辉映下，年轻的大师们和着音乐的拍节翩翩起舞。论舞姿要属林宏敏最优美。李来群初学乍练，尚未“入门”。赵国荣和吕钦虽然思路敏捷，但不通此道，只能在一旁观阵助兴；说来有趣，他俩在大家的劝导下，也下场学了学舞步。出人预料，第二天吕钦就败于黄勇手下，从此他再也没有去舞场。伙伴们一谈起此事，都要大笑一通。

和“新东北虎”一起复盘

在新建成的黑龙江棋院的小楼里，征尘未掸的赵国荣和我一边复盘，一边兴致勃勃地介绍“王冠杯”赛的一些情况。

赵国荣说，这次比赛当属李来群表现最好，整个比赛战绩稳定，保持不败记录。说来，赵国荣的表现也算不错，九轮比赛，有七轮处于领先地位。在前四轮比赛中，战绩是三胜一和，匹马当先。然而，在后五轮比赛中却二胜三负，成绩不够理想。

在九盘比赛中，赵国荣有五个先手。他一反常态，没有走中炮，也未摆士角炮，而走了四盘仙人指路，一盘金钩炮。说起首仗，赵国荣还是满意的。他先对于红木走仙人指路，于红木挺3卒迎战。双方兵来将往大战三十余回合，盘面上只少一兵一卒，似乎将有一场“马拉松”战。岂料，赵的一匹脱缰野马突然越过楚河，前跃后踩，三步就跳到对方边象位，呈卧槽之势。于如提车挤马，赵则收车二肋，欺车叫杀。于红木苦苦思索对策，时间仅剩几秒钟，一时紧张竟摸了下中马。手一触子，后悔不迭，笑着站起来表示认负。

有两盘棋赵国荣认为走的不好。一盘是第五轮对蒋志梁。赵执先走仙人指路，蒋走卒底炮。开战不久就兑掉一车。赵的车炮压到对方卒林，第十五回合如走炮打边卒，形势会更好些，但是走了进

车捉马；蒋方马跳窝心，又从左翼扑出。接下去，赵弃7兵，诱蒋的肋车移到3路，准备构成车双炮妙杀。岂料蒋志梁走出♘5↓，顿使赵国荣一惊。他没有考虑到上将的应着。由此枰上局势逆转，被蒋志梁集结车马炮攻下一局。

“负给黄勇的一盘也是中局误算造成的！”这盘布局也是仙人指路对卒底炮，赵国荣一直握有先手。中局，赵以马炮双车对黄双车炮。赵的子力占位好，兵种齐全，多一中兵而优于黄。其间，枰上出现了一个例和的盘面，斗志正旺的赵国荣不肯罢手，拍马冲杀过去。一时鲁莽，被黄勇巧扬象，炮串车马。使赵先损中兵，继失相、马而败阵。

在赵国荣后手的四盘棋中，一盘以半途列炮布局胜于幼华，一盘以屏风马对中炮巡河炮胜陈孝坤。另两盘后手棋的对手是李来群和吕钦。此三人在近三年的全国赛中成绩昭著：李来群八二、八四年两届获全国冠军；吕钦八二、八三年获第三、第二名；赵国荣八二年获第五，八三年第六、八四年第三，和胡荣华一起是连续三年进入全国前六名的选手。在去年全国象棋个人赛中，赵国荣挫李来群，胜吕钦，一时传为棋坛佳话。此番交手，自是一场恶战。先说对吕钦一盘，吕钦走仙人指路，赵国荣还以进3卒。从开局到中局，直至残局，始终势均力敌，只好握手言和。

扣人心弦的还是赵国荣对李来群之战。这是“王冠杯”赛的最后一轮。当时李来群、吕钦、赵国荣等三人均以十一分领先，比暂居第四位的高三分，稳列前三名。至于他们之间谁能夺魁，尚难预料。如果李来群胜赵国荣，来群小分高于吕钦，即或吕钦胜蒋志梁，来群也可夺杯。如果赵国荣胜来群，吕钦又胜蒋志梁，那就要看陈孝坤的战绩，再计算小分列名。如果李、赵言和，吕钦获胜，则吕钦夺标。吕钦能否夺标，关键要看李赵之战。说来也巧，李也走仙人指路，赵仍象对吕钦那样挺3卒。复盘时，赵国荣惋惜

地说，布局时，他本应伸肋车占据卒林要道，因急于移卒，被来群抢先升车占据制高点。此后，虽然在李方左翼演了一场先弃后取的戏，但丝毫未占便宜。李方中兵过河，中炮压顶；赵国荣左边马难越檀溪，终于失城签盟。吕钦本来可胜蒋志梁，一见来群获胜，无心恋战，迅速成和。比赛结果，李来群夺走“王冠杯”，吕钦、赵国荣分获第二、三名。

今秋将有特种棋赛

比赛期间，上海双枪将徐天利也赶来观战。徐天利是五十年代的棋手，先弈中国象棋，后又改弈国际象棋，曾获全国冠军。七十年代以来又攻中国象棋。前几年战绩颇佳，令人刮目相看。由于年近百征战的次数见少了。这次他听说哈尔滨市盖起了黑龙江棋院，甚为高兴。许多大师也和天利一样，希望黑龙江棋院举办一次赛事，赛场就设在棋院里，那将别有一番情趣。

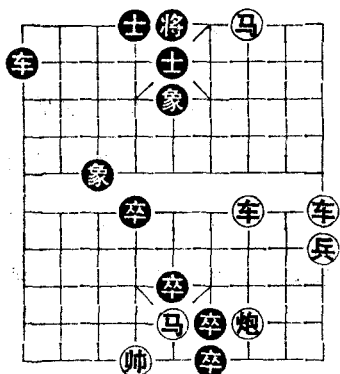
据徐天利透露，为了庆祝当代棋王谢侠逊的百岁诞辰，有关方面将于今秋在上海举办一次别开生面的比赛。比赛分三组，每组四人。即：五、六十年代的棋手为一组，有杨官璘、王嘉良、胡荣华等人。七十年代为一组，包括柳大华、李来群等人。八十年代这组棋手，有吕钦，赵国荣等新秀。比赛分团体赛和个人赛。比赛时，本组棋手不交锋，每人下八盘，算个人积分，每组四人积分之和算团体成绩。个人赛的前四名再采取半决赛列名。届时还要举办快棋决赛，电视台也可能进行现场转播。



总第23期棋局测验答案

夸父追日

蒋 权



着法 (红先和) :

- | | |
|----------|-------|
| 1. 马 3 4 | 士 5 6 |
| 2. 车 1 5 | 象 5 7 |
| 3. 车 3 5 | 将 5 1 |
| 4. 车 3 5 | 将 5 4 |
| 5. 车 5 6 | 将 4 5 |
| 6. 车 1 5 | 将 5 6 |
| 7. 车 5 4 | 将 6 5 |
| 8. 车 6 5 | 将 5 4 |

9. 车 4 1 将 4 1 10. 炮 3 6 士 6 5 11. 车 4 1 将 4 1
 12. 炮 3 1 士 5 6 13. 炮 3 9 卒 5 1 ① 14. 炮 9 8 士 6 5
 15. 车 5 8 士 5 4 ② 16. 车 8 5 ③ 卒 4 1 17. 车 5 7 将 4 1
 18. 兵 1 1 卒 4 3 19. 车 5 4 将 4 5 20. 车 4 5 将 5 4
 21. 车 5 4 卒 3 1 22. 车 4 1 卒 5 6 23. 帅 6 1 卒 3 1
 24. 炮 6 1 后卒 5 25. 炮 9 1 卒 3 4 (和)

注：①如改走卒 6 5，则炮 9 8，士 6 5，炮 9 4，后卒 4 1 (如卒 4 1，炮 4 8，将 4 1，车 5 8，将 4 5，车 8 8，卒 4 1，炮 4 2，可成和棋)炮 4 1，卒 5 6，车 5 8，卒 6 5，车 8 8，也是和局。

②如改走卒 4 1，则车 8 7再平中成和。

③正着。如误走车 8 8，则卒 4 1，炮 9 4，卒 4 1，炮 4 5，士 4 5，黑胜。

全国象棋团体赛结束

男队 河北冠军 黑龙江亚军
女队 广东第一 河北第二

1985年中国象棋团体赛于4月5日至19日在古城西安举行，计有26个男队（每队4人）和21个女队（每队2人）参加，经过激烈多采的拼搏，男队：河北冠军，黑龙江亚军，第3至6名依次是：上海、湖北、广东、浙江；女队：广东第一，河北第二，以下依次是上海、江苏、安徽、陕西。

这次比赛的突出特点是，男队前6名的水平十分接近，没有一个队或个人保持不败。女队中广东始终领先；河北相当年轻，两名队员年令之和才只有26岁。

（刚）

北方棋艺

1985年5月第5期（总第64期）

编辑者：北方棋艺编辑部
出版者：黑龙江棋院
地址：哈尔滨市和平路19号
印刷者：黑龙江日报社印刷厂
期刊证：黑龙江省期刊登记21号

总发行处：哈尔滨市邮政局
国外发行：中国国际图书贸易总公司
（中国国际书店）
北京2820信箱
国内发行：全国各地邮政局

每月15日出版 国外代号 M197 国内代号 14—63 定价：0.25元