



作者简介

孔广锡祖籍广东顺德上涌村，早年毕业于西北工业大学，后又赴华南理工大学深造。担任过广东华宝集团公司副总经理、党史委副书记、监事长等职。他自幼喜欢下象棋，上高中时就可闭目对弈，尤其对过宫炮布局情有独钟。

作为业余棋手的孔总谦虚好学，深感棋道精深、弈海无涯。因此他拜当今棋王胡荣华、吕钦等8位高手为师，悉心学艺，就连封刀多年的李义庭、杨官璘都被他请到门上时时求教。所以有人说“孔总的过宫炮布局前十几个回合天下无敌，因为只要每一位棋王教一步，十几步内便刀枪不入了”，这绝非戏言。

他先后主编了三本《上涌杯棋王赛》和《过宫炮十八变》，现在又主编《顺德棋王赛专辑》，为弘扬过宫炮这一古老布局做出了积极的贡献。难能可贵的是，2005年4月，在出版经费尚未落实的时候，为了使这本书的内容更加充实和完美，他专程前往北京，自费特约棋王柳大华和吴贵临举办了首届棋王“过宫炮新变探索赛”，由此可见孔先生的睿智率真、求实创新的精神。

“华南神龙”陈松顺曾赞誉孔广锡为“过宫炮专门家”。

□资料提供 / 孔广锡 □策划 / 棋艺编辑部

**象棋开局第一着走炮二平六或炮八平四，因为炮横行经过帅(将)的中宫，因此名叫“过宫炮”。**又因双炮集结于一侧，四川一带又称它为“偏锋炮”。过宫炮有利于上马出车，使攻守都有一定的威力，但若使用不当，容易造成双炮集中的一侧子力自相拥塞。

清代王再越著《梅花谱》对过宫炮开局有专题分析，认为先手过宫炮受制于后手当头炮。但从20世纪50年代以后，尤其是何顺安、胡荣华等上海名手经过精心钻研，去伪存真，将过宫炮推陈出新，运用于实践，取得了较好的成绩，从而否定了《梅花谱》当初的结论。

近年来，象棋大师们又经过不断研究和探索，使过宫炮攻防阵法有了许多新的变化和发展，其中有“胡荣华阵式”、“吕钦阵式”、“柳大华阵式”、“徐天红阵式”、“许银川阵式”等不同变化，真是千姿百态、五彩缤纷。三届“上涌杯”过宫炮王棋王邀请赛的实践有力地证实了过宫炮可以取得“和棋以上”的胜率。

将于今年九月底出版的《顺德棋王赛专辑》中，汇编了2003年至2005年顺德十次棋王赛专辑的组稿赛的全部对弈记录、棋王自评和互评，另外还精选了近年全国象棋大赛上过宫炮对局18局。棋艺编辑部在征得本书作者孔广锡先生的同意后，将其中部分精彩内容公诸于众，希望对青睐过宫炮布局的读者有一定的借鉴作用。

# 过宫炮十年

# 过宫炮十大经典对局(一)

□自战评述 / 特级大师徐天红  
江苏 徐天红(先胜)广东 许银川  
(1993年12月30日弈于顺德上涌)  
过宫炮对左三步虎

1.炮二平六 马8进7

以起马局应过宫炮是一种选择,通常多走炮8平5,马二进三,马8进7,车一平二(如仕四进五,则车9平8,黑车开出足可抗衡),马2进3,此变较为积极。

2.马二进三 车9平8

3.兵七进一 ……………

红方如改走车一平二,炮8进4,兵三进一,炮8平7,兵七进一,炮2平5,马八进七,车1进1,车九平八,车8进9,马三退二,车1平4,仕六进五,马2进3,炮八进五,炮5进4,炮六平五,车4进6,马七进八,马3退5,相三进一,炮7平1,马二进三,炮5退1,炮八退一,马5进4,马三进五,车4退1,黑方可以满意。以上选自本次比赛第一轮李来群执黑棋与作者的实战。

3.…………… 炮8平9

4.马八进七 卒7进1

5.相三进五 象3进5

飞象缓手,导致右马难以处理。此着应改走马2进1,以后车1进1,呈足可抗衡之势。

6.仕四进五 马2进3

7.车一平四 卒3进1

8.兵七进一 象5进3

9.马七进六 士4进5

10.炮八平七 车1平2

11.车九平八 炮2进6

黑方如改走象3退5,则车八进六,红方先手扩大。

12.车四进六 ……………

至此,红方以下伏有车四平三的手段,黑方明显吃亏。

12.…………… 象3退5

13.车四平三 车8进2

14.兵三进一 卒7进1

15.车三退二 炮9退1

16.马六进七 炮2平3

17.车八进九 马3退2

18.炮七平九 炮3平1

19.炮九平八 马2进4

20.马七进六(图1) ……

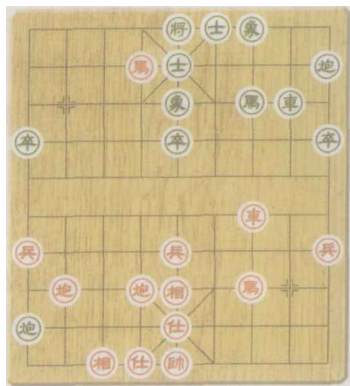


图1

如图1形势,红方兑马着法简明,由此取得了沉底炮的攻势。

20.…………… 炮9平4

21.炮八进七 象5进3

22.炮八平九 马7进6

23.车三平八 车8平1

24.车八进五 士5退4

黑方如走炮4退1,红则马三进四,下伏马四进六的杀棋,黑方将很难应付。

25.车八平六 将5进1

26.马三进四 马6退7

27.炮九平七 炮1平4

28.炮七退一 后炮进2

29.车六平八 象7进5

30.炮六平八 象5退3

31.炮八进六 将5退1

32.车八平七 后炮退3

33.炮七平三 车1平2

34.炮八平九 象3退5

这一段红方走得细腻老练,在交换中蚕食了黑方的士象,从而扩大了优势。

35.车七退三 后炮平1

36.炮九平四 士6进5

37.马四进六 炮1平4

38.炮四退六 车2平4

39.马六进八 车4平2

40.炮三平二 前炮退4

41.炮二退四 前炮进1

42.马八退七 车2平4

43.炮二进三 前炮平6

44.车七平九 炮4平3

45.马七进八 车4进1(图2)

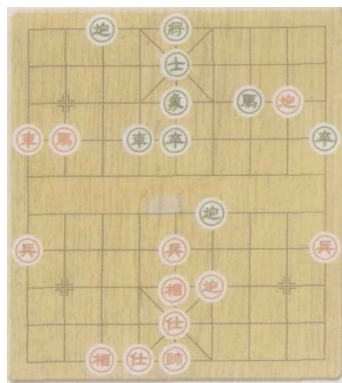


图2

如图2形势,黑方于下风中顽强防守,但由于士象残缺明显力不从心。此时进车实属无奈之举,如改走车4平2,红则马八退六,黑方亦败势。

46.炮二平五 士5退4

47.炮五平七 车4退2

48.炮七退三 炮6退2

49.炮七平五 士4进5

50.车九进三 炮3平4

51.马八退七 马7进8

52.车九退四 马8进7

53.车九平三 马7退5

54.兵五进一 车4进4

55.炮四平一 车4平5

56.炮一进四 炮6进3

57.马七进六 车5平8

58.马六进七 炮4进1

59.车三进四 士5退6

60.炮一进三 将5进1

61.马七退六 炮4进1

62.车三退一 将5进1

63.车三退二 将5退1

64.车三平五 将5平4

65.马六进八 炮4平3

66.车五进一(红胜)

# 过宫炮十大经典对局(二)

□自战评述 / 特级大师赵国荣

黑龙江 赵国荣(先胜)广东 许银川

(1993年12月弈于顺德上涌)

## 过宫炮对单提马

- 1.炮二平六 马8进7
- 2.马二进三 车9平8
- 3.兵七进一 炮2平3

此时黑方平3路炮,意在限制红方左马的出路,以往多走炮8平9。

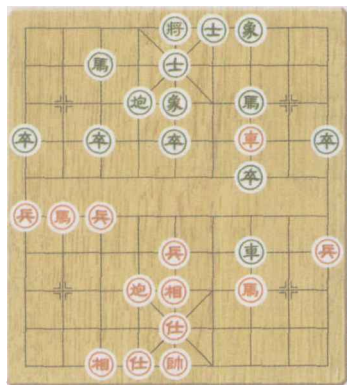
- 4.相三进五 马2进1
- 5.炮八进五 ……………

进炮捉马意在争取出子速度,以往多走马八进九,黑则车1平2,车九平八,车2进6,红并无便宜。

- 5.…………… 炮3退1

如改走象7进5,红则马八进七,车1平2,车九平八,卒3进1,马七进六,卒3进1,马六进四,红优。

- 6.炮八平二 车8进2
- 7.仕四进五 车1平2
- 8.马八进九 卒7进1
- 9.车一平四 士4进5
- 10.兵九进一 象3进5
- 11.车四进六 炮3进1
- 12.车九平八 车2进9
- 13.马九退八 车8进4
- 14.车四平三 车8平7
- 15.马八进七 炮3平4
- 16.马七进八 马1退3(图)



以上一段双方经过子力的调整,形成红方略优的局面。如图形势,黑方

退马忽略了红马踏卒后,伏有的强渡七路兵的手段,此时应改走车7平6,以后可车6退2固守河口,局面呈平稳之势。

- 17.马八进七 马3进2
- 18.兵七进一 马2进1
- 19.马七进九 马1退3

弃掉左马,无奈的选择。此时如改走炮4平2,红则兵七进一,黑方也难应。

- 20.马九进七 炮4退1
- 21.车三进一 卒1进1
- 22.车三退一 车7平6
- 23.车三平一 卒7进1
- 24.车一退二 卒7进1
- 25.马三退二 马3进2
- 26.炮六平八 车6平5
- 27.车一平八 车5平3
- 28.马七退六 卒1进1

因为比赛限时的缘故,黑方以弃边卒为代价换来了短暂的安稳,但黑方丢掉边卒后,红方在边路又有了新的运子途径,黑方还是举步维艰。

- 29.车八平九 车3进1
- 30.马六退七 象5进3
- 31.车九退一 车3退1
- 32.马七进九 炮4进5
- 33.马九退八 炮4平2
- 34.兵一进一 ……………

红方巧妙地逼兑黑马后,终于解除了后顾之忧,此时已呈多子胜势的局面。

- 34.…………… 卒7平8
- 35.车九进六 士5退4
- 36.车九退三 车3平5
- 37.兵一进一 象3退5
- 38.兵一进一 卒5进1
- 39.车九平五 士4进5
- 40.兵一平二 车5退1
- 41.车五平八 车5进1
- 42.车八退二 车5平7
- 43.马二进一 卒8进1
- 44.马一进二 炮2平5
- 45.帅五平四 卒8进1

- 46.车八平四 车7平8
- 47.炮八退一 ……………

退炮好棋!有效地遏制住了黑方的攻势。如走他着,被黑方卒8平7后,将对红方产生极大的威胁。

- 47.…………… 炮5退1
- 48.马二进四 象5进7
- 49.兵二平三 炮5进1
- 50.车四退三 炮5平1
- 51.车四平二 车8平2
- 52.炮八平九 车2退3
- 53.马四退五 ……………

退马简明的下法。如改走兵三进一,黑则车2平6,车二平四,象7进5,以下伏有炮1退4捉兵的手段,红方反而麻烦。

- 53.…………… 炮1平4

如改走车2平7去兵,红则马五进七捉双后,红方仍是必胜的局面。

- 54.兵三平二 卒5进1
- 55.马五退三 炮4平2
- 56.车二进二 炮2进3
- 57.兵二进一 象7退5
- 58.帅四平五 车2平1
- 59.炮九平八 车1平7
- 60.马三进一 车7平2
- 61.炮八平九 车2平1
- 62.炮九平八 车1进5
- 63.炮八进一 车1退1
- 64.炮八平六 车1平2
- 65.车二平七 车2退3
- 66.兵二进一 车2平7
- 67.车七平八 炮2平1
- 68.炮六平九 车7平1
- 69.炮九进一 卒5平6
- 70.兵二平三 士5退4
- 71.兵三平四 车1退3
- 72.兵四进一 将5平6
- 73.马一进二 卒6平5
- 74.车八平四 将6平5
- 75.马二进四 卒5平6
- 76.炮九平五 将5平6
- 77.车四进一

至此,红方多子胜定,余着从略。



# 过宫炮十大经典对局(三)

□自战评述 / 特级大师吕钦

中国台北 吴贵临(先负)广东 吕钦  
(1995年12月24日弈于顺德上涌)

## 过宫炮对左中炮横车过宫

- 1.炮二平六 炮8平5
- 2.马二进三 马8进7
- 3.车一平二 马2进3
- 4.仕六进五

红方此时补六路仕着法新颖,比较常见的走法是车二进四或马八进七。

- 4.…………… 车9进1
- 5.车二进四 车9平4
- 6.马八进九

红方左马屯边,容易造成中路薄弱的缺点,不如改走车二平七较好,以下黑方如接走车4进2,炮六退二,卒5进1,炮八平六,车4平6,马八进七,车1平2,车九平八,炮2进4,前炮平五,红方明显占优。

- 6.…………… 卒5进1

现黑方挺卒,着法顺畅自然,紧凑有力!至此黑方已取得了足可满意的局面。

- 7.炮六平五 马3进5
- 8.炮八进四 卒1进1
- 9.炮八平五 马7进5
- 10.车九平八 车1进2
- 11.车八进六 炮5退1

此时黑方退炮既可将2路炮平至中路护马,又可加强中路攻势,乃一着两用的好棋。

- 12.车八平七 炮2平5
- 13.炮五平七 车1平4

- 14.车七平六 象3进1
- 15.车六进一 车4进1
- 16.炮七平五

红方平中炮,无奈的选择,也是目前形势下最为顽强的应着。如改走他着,更难以承受黑方猛烈的中路攻势。

- 16.…………… 卒5进1

现黑方中卒过河,吹响了进攻的号角。

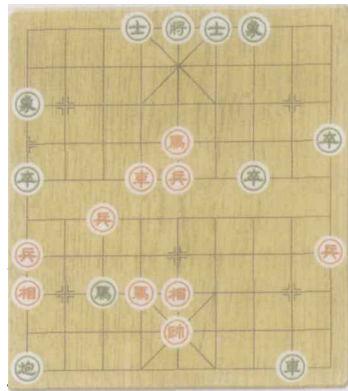
- 17.炮五进二 前炮进3
- 18.兵五进一 车4进3
- 19.马九退七 车4进3
- 20.马七进八 马5进4
- 21.兵七进一 马4进3
- 22.相三进五 车4退2

黑方退车捉马,着法老练细致。如改走炮5进6击相,则仕五进六,反而欲速则不达。

- 23.马八退六 炮5平2
- 24.车二进一 炮2进8
- 25.相七进九 车4平2
- 26.车二平六 炮2平1
- 27.兵五进一 车2平7
- 28.马三退二 车7平2
- 29.马二进三 卒7进1
- 30.马三进四 车2进3
- 31.仕五退六 车2平4
- 32.帅五进一 车4平6
- 33.马四进五 车6平8(图)

如图形势,黑方平车过急,应改走象7进5,先保住7路卒,使红方中马无法回防为宜。

- 34.马五退三 士6进5
- 35.车六平八 车8退1



- 36.帅五退一 车8退1
- 37.帅五进一 马3退4
- 38.马三退五 车8平5
- 39.帅五平六 车5平8
- 40.帅六平五 车8进1
- 41.帅五退一 车8退1
- 42.帅五进一 车8平5
- 43.帅五平六 车5平9
- 44.帅六平五 车9退1
- 45.兵五平四 车9平5
- 46.帅五平六 马4进5
- 47.马五进六 马5进6
- 48.帅六退一 车5平3
- 49.帅六平五 马6退7
- 50.帅五平六 车3平4
- 51.前马进七 将5平6
- 52.车八退三 炮1退3
- 53.帅六进一 车4退5
- 54.车八进一 卒1进1

末后一段,红方因局部受攻,故用时过多,弈至此,超时判负。

# 过宫炮十大经典对局(四)

□自战评述 / 国际特级大师吴贵临

江苏 徐天红(先负)中国台北 吴贵临  
(1995年12月24日弈于顺德上涌)

## 过宫炮对左三步虎

- 1.炮二平六 马8进7
- 2.马二进三 车9平8
- 3.兵七进一 炮8平9
- 4.马八进七 马2进1

黑方如急于走卒3进1,红则兵七进一,车8进4,兵七进一,车8平3,马七进六,卒7进1,相七进五,车3进2,车一平二,车3平4,炮六平七,象3进5,车二进四,红方有兵过河将稳占优势。

- 5.兵九进一

进边兵并非当务之急,应改走相

七进五补一手,避免黑方卒3进1的手段。

- 5.…………… 卒3进1
- 6.兵七进一 车8进4
- 7.马七进六 车8平3
- 8.车一平二 士4进5
- 9.车二进四 卒7进1
- 10.仕四进五 炮2平3

- 11.相七进五 车1平2
- 12.炮八平九 车2进3
- 13.车二平四 象3进5
- 14.兵三进一 卒7进1
- 15.车四平三 马7进6
- 16.马六进四 车3平6
- 17.车三平六 卒9进1

挺边卒看似停着，实则为等待炮击边兵的时机，以后又可炮9进1掩护右马出击，乃一着两用的好手。

- 18.炮九进一 炮9进1
- 19.车六平三 炮9平6
- 20.炮六平九 ……………

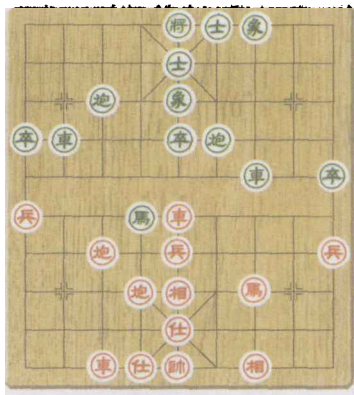
此着有扑空之嫌，应改走炮九平七阻止黑马跃出，黑如车2进3，炮七退一，双方呈相持之势。

- 20.…………… 马1进3
- 21.后炮平六 炮3平1
- 22.车九平七 炮1平3
- 23.车七平九 马3进5
- 24.车三平五 ……………

应改走车九平七，黑方难以施展有效的进攻手段。如接走车6进4，红则炮六退一，黑方反而麻烦。

- 24.…………… 车6平7

- 25.车九平七 马5退3
- 26.炮九平七 马3进4
- 27.炮七平六 马4退3
- 28.前炮平七 马3进4(图)



如图形势，黑方进马错失良机，应改走卒5进1，车五平四，马3进4，炮七平九(如车七平九，马4进2，炮六平八，车7进3，红方丢子)，炮6平3，车七平九，马4进2，炮六平八，马2退3，黑方控制全局，大占优势。

- 29.炮七平六 马4进2
- 30.车七进七 马2进4
- 31.仕五进六 车7进3

- 32.车五平四 卒5进1
- 33.车七平九 象5退3
- 34.车九进二 象7进5
- 35.炮六进五 士5退4
- 36.车九平七 车7退6

这一段红方着法过于用强，虽然擒得一象，但付出了子力受控的代价，形势已急转直下。

- 37.车七退一 车2平4
- 38.仕六退五 炮6平8
- 39.帅五平四 炮8进6
- 40.相三进一 车7进8
- 41.帅四进一 车7退1
- 42.帅四退一 士6进5
- 43.车七退一 ……………

弃炮，无奈的选择，因黑方下着炮8平9后再车4平8，红方只能坐以待毙。

- 43.…………… 车4退2
- 也可改走车4平8，红方也不好防守。

- 44.车四平二 炮8平9
- 45.相五进三 象5退7
- 46.车二进一 车4进2
- 47.仕五进四 车4进6(黑胜)

## 过宫炮十大经典对局(五)

□评注 / 特级大师庄玉庭

广东 吕钦(先胜)吉林 陶汉明  
(1995年12月24日弈于顺德上涌)

### 过宫炮对挺卒

- 1.炮二平六 卒7进1
- 2.马二进三 炮8平6
- 3.车一平二 马8进7
- 4.兵七进一 象3进5
- 5.马八进七 马2进3

黑方以反宫马阵势应过宫炮显得较为消极，红方出子顺畅，布局已明显占优。

- 6.马七进六 ……………

进河头马，有利之着。以往吕钦走的是相七进五，黑则炮2进4，马七进六，炮2平7，车九平八，士4进5，黑方足可抗衡。

- 6.…………… 士4进5
- 7.炮八平七 车1平2
- 8.车九平八 车9平8

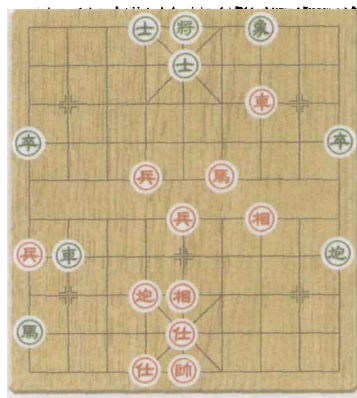
- 9.车二进九 马7退8
- 10.炮七进四 炮2进5
- 11.相七进五 马8进7
- 12.炮七平六 ……………

平炮好棋！七路兵准备长驱直入逼近黑方3路马，黑方处境艰难。

- 12.…………… 卒5进1
- 13.兵七进一 炮6进3
- 14.马六进七 象5退3
- 15.前炮平三 马7进5
- 16.兵七平六 炮6退2
- 17.兵六平五 马5进3
- 18.兵三进一 卒7进1
- 19.相五进三 炮2平7
- 20.炮三退四 象3进5
- 21.车八平七 前马进2
- 22.车七进三 炮6退1
- 23.相三进五 炮6平9
- 24.马七退六 马2进1
- 25.马六进四 车2进3

- 26.后兵进一 士5退4
- 27.炮三进七 象5退7
- 28.车七进四 炮9进4
- 29.前兵平六 士6进5
- 30.仕四进五 车2进3
- 31.车七平三(图)

如图形势，红方车马炮兵已构成杀势，黑方认负。



# 过宫炮十大经典对局(六)

□自战评述 / 特级大师陶汉明  
湖北 柳大华(先负)吉林 陶汉明  
(1999年1月19日弈于顺德上涌)

## 过宫炮对挺卒

- 1.炮二平六 卒7进1
- 2.马二进三 炮8平6
- 3.车一平二 马8进7
- 4.兵七进一 马2进3
- 5.马八进七 象3进5
- 6.相七进五 士4进5
- 7.马七进六 ……………

先进7卒再平士角炮是后手应过宫炮的一种新尝试。

- 8.相七进五 士4进5
- 9.仕六进五 炮2进1
- 10.车二进四 ……………

直接上马略显浮躁,不如改走炮八进二更为稳健一些。

- 7.…………… 炮2进3
- 8.马六进七 车1平4
- 9.仕六进五 炮2进1
- 10.车二进四 ……………

此着红方似可走车九平七,黑如炮2平7,兵七进一,较有针对性。

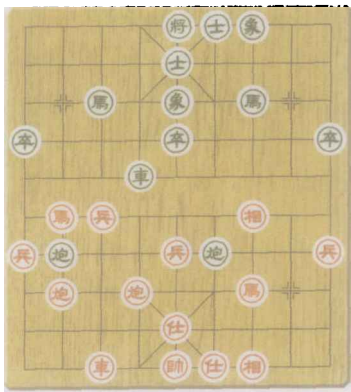
- 10.…………… 车9平8
- 11.车二进五 马7退8
- 12.兵三进一 卒7进1
- 13.相五进三 马8进7
- 14.车九平七 车4进4

黑车占据河口后已取得了满意的局面。

- 15.马七退八 ……………

红方退马意在切断黑方2路炮的退路,未曾想反被黑方炮6进4结成担子炮后,红方高相无法归位,局面骤然被动。

- 15.…………… 炮6进4(图)



如图形势,黑方进炮点睛之笔,既阻碍红方子力的展开,又造成红方阵型的不协调,乃一着两用的好棋,至此黑方已渐入佳境。

- 16.相三进五 马7进6

- 17.兵九进一 炮6平8

平炮,着法机警!以防红兵五进一后伏有的车七进三捉双的危险。

- 18.炮六平七 马3进2

- 19.炮七平六 马2退3

- 20.炮六平七 马3进2

- 21.炮七平六 卒9进1

如双方不变将被判为和棋,此时黑挺边卒意在试探红方应手。

- 22.兵七进一 车4平3

- 23.车七进五 象5进3

- 24.马八进六 马2进3

- 25.相五进七 炮2平5

白吃中兵,便宜占尽,黑方先手有所扩大。

- 26.相三退五 炮5平7

- 27.马六退七 炮8平3

- 28.炮八进三 马6进8

- 29.炮八平一 象3退5

- 30.兵一进一 马8进6

- 31.炮六退一 卒5进1

- 32.兵九进一 卒1进1

- 33.炮一平九 炮3平1

- 34.兵一进一 卒5进1

- 35.炮九退一 卒5平4

- 36.兵一平二 卒4进1

- 37.炮六平八 炮1平2

- 38.马三进一 炮7进2

因为是快棋赛,此时红方用时将尽,已无暇细想,匆忙上马造成速败,此时黑方进炮捉炮必得一子。

- 39.仕五进四 ……………

此时红方如改走炮八进一,黑则卒4进1,马一进三,炮7进1!相五退三,马6进7,帅五平六,炮2平4,黑方速胜。

- 39.…………… 马6进4

- 40.炮八平六 炮2平9

- 41.仕四进五 炮7平4

- 42.仕五进六 卒4进1(黑胜)

## 过宫炮附录1

江苏 徐天红(先负)河北 李来群  
(1993年12月30日弈于顺德上涌)

## 过宫炮对左炮封车

- 1.炮二平六 马8进7

- 2.马二进三 车9平8

- 3.车一平二 炮8进4

- 4.兵三进一 炮8平7

- 5.兵七进一 炮2平5

- 6.马八进七 车1进1

- 7.车九平八 车8进9

- 8.马三退二 车1平4

- 9.仕六进五 马2进3

- 10.炮八进五 炮5进4

- 11.炮六平五 车4进6

- 12.马七进八 马3退5

- 13.相三进一 炮7平1

- 14.马二进三 炮5退1

- 15.炮八退一 马5进4

- 16.马三进五 车4退1

- 17.兵七进一 车4平5

- 18.炮八平六 卒3进1

- 19.炮六平三 象7进5

- 20.马八进六 炮5进2

- 21.相七进五 车5退2

- 22.车八进三 炮1进1

- 23.马六进七 车5进3

- 24.相一退三 车5退2

- 25.兵三进一 象5进7

- 26.炮三平九 象7退5

- 27.炮九进三 士6进5

- 28.车八平三 马7进6

- 29.车三进五 马6退4

- 30.车三平二 车5平2

- 31.炮九平六 车2进4

- 32.仕五退六 马4进5

- 33.炮六退八 士5进4

- 34.车二进一 将5进1

- 35.车二退一 将5退1

- 36.车二平六 炮1平3(黑胜)

# 过宫炮十大经典对局(七)

□评注 / 特级大师于幼华

广东 许银川(先胜)广东 吕钦

(2002年7月6日弈于北京)

过宫炮缓开车对左中炮直车巡河

- 1.炮二平六 炮8平5
- 2.马二进三 马8进7
- 3.相三进五 车9平8
- 4.仕四进五 车8进4

对弈至此形成过宫炮缓开车对左中炮直车巡河的基本阵势,按布局类型粗分,可称为“过宫炮对左中炮”,若细分,孔广锡先生曾编著了一本《过宫炮十八变》,尚未收录此变化,因此可称为“过宫炮第十九变”。

- 5.车一平四 马2进3
- 6.车四进七 马3退5

还应改走马7退8,红如接走马八进九,卒3进1,黑方反弹力甚强。

- 7.车四进一 炮2退1
- 8.车四退四 马5进3
- 9.马八进九 卒3进1
- 10.车四进三 ……………

先行避开马3进4咬车的先手,攻守兼备。

- 10.…………… 马7退8
- 11.炮八平七 士4进5
- 12.车四退一 炮2进2
- 13.车四退二 马3进2
- 14.兵九进一 马8进7
- 15.炮七退一 炮5平1
- 16.马九进八 炮1平2

应改走卒1进1较为准确,下伏炮1进3打兵反先的手段。

- 17.炮七平九 卒3进1

黑方如改走前炮进2,则兵九进一,红方追回一子的同时边兵又乘机侵入,局面明显占优。

- 18.车四平七 车1平2
- 19.炮九进五 象3进5

着法稳健。如改走前炮进2,兵九进一,前炮进2,兵九平八,车8平2,

炮九平三,象3进5,红方多兵占优。

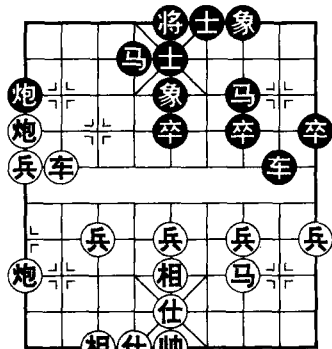
- 20.兵九进一 后炮平1

- 21.炮六平九 炮2进2

如改走炮1进2,后炮平六,炮2进2,车九进五,红方大优。

- 22.车七平八 马2退3
- 23.车八进五 马3退2
- 24.车九平八 马2进4
- 25.车八进五(图)……

1 2 3 4 5 6 7 8 9



九八七六五四三二一

如图形势,红方主动兑车,策略性下法,准备以多兵优势进入残局。

- 25.…………… 卒7进1

劣着!自封车路,使得黑方右翼陷入孤立无援的窘境。

- 26.后炮平六 卒7进1

弃卒兑车白白损失一卒,实属无奈的选择。如改走士5退4,炮九平六,马4进6,车八进二,炮1退1,车八进一,炮1进1,兵九进一,红方大占优势。

- 27.兵三进一 炮1进2

- 28.车八进三 马4进3

- 29.车八退二 马3退4

- 30.炮九进三 士5进6

- 31.车八进三 将5进1

- 32.车八退一

黑方已无法阻止红方下伏炮九退一捉死马或抽将的手段,遂主动投子认负。

## 过宫炮附录2

上海 胡荣华(先胜)香港 赵汝权  
(1995年12月24日弈于顺德上涌)

过宫炮对屏风马

- 1.炮二平六 马8进7
- 2.马二进三 卒7进1
- 3.车一平二 车9平8
- 4.车二进四 炮8平9
- 5.车二平四 马2进3
- 6.马八进七 象3进5
- 7.兵七进一 车8进1
- 8.相七进五 马7进8
- 9.炮八平九 马8进7
- 10.车九平八 车1平2
- 11.车八进六 炮2平1
- 12.车八进三 马3退2
- 13.马七进六 马2进3
- 14.马六进七 炮1进4
- 15.马七进五 象7进5
- 16.车四进三 马3进4
- 17.车四平一 车8平2
- 18.仕四进五 士4进5
- 19.车一退一 车2进2
- 20.车一平二 炮1平2
- 21.炮九平八 炮2平1
- 22.炮八平九 炮1平2
- 23.炮九平八 炮2平1
- 24.炮八平九 炮1平2
- 25.兵七进一 炮2进3
- 26.相五退七 马4进3
- 27.炮九平七 马3退1
- 28.车二退二 马1退3
- 29.炮七进一 马7退6
- 30.车二平七 马3退4
- 31.马三进四 车2进1
- 32.相三进五 象5退7
- 33.炮七平六 卒7进1
- 34.相五进三 车2平3
- 35.车七平八 车3进5
- 36.相三退五 车3退4
- 37.车八退四 车3平6
- 38.车八进九 士5退4
- 39.车八平六 将5进1
- 40.车六退二 车6平8
- 41.车六进一 将5退1
- 42.车六进一 将5进1
- 43.车六平四(红胜)

# 过宫炮十大经典对局(八)

□自战评述 / 特级大师杨官璘

湖北 李义庭(先负)广东 杨官璘

(2003年2月3日弈于顺德)

## 过宫炮缓开车对右中炮

- 1.炮二平六 马8进7
- 2.马二进三 车9平8
- 3.仕四进五 炮2平5
- 4.相三进五 车1进1
- 5.炮六进五 炮5退1
- 6.炮六退三 .....

此时退炮,影响了出子的速度,红方有失先之感。不如改走炮六平二,车8进2,马八进九,形成较为平稳的局面。

- 6..... 卒7进1
- 7.车一平四 卒3进1
- 8.马八进九 车1平4
- 9.炮六平二 炮8平9
- 10.车四进四 .....

进车保炮,位置不佳,还容易被对手利用,如求稳还应改走炮二平一较好。

- 10..... 马2进3
- 11.炮二平一 马3进4
- 12.车四退一 炮9进3
- 13.兵一进一 炮5平9(图1)

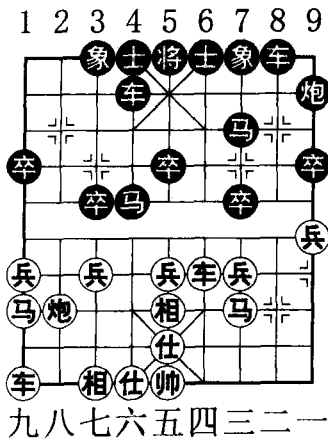


图1

如图1形势,黑方平炮捉兵,取势佳着!

- 14.炮八平六 车4平2

- 15.车四进四 车8进2

- 16.车九平八 车2进8

- 17.马九退八 炮9进4

- 18.马八进九 .....

红方如改走车四退七防守,则马4进3吃兵,黑方将稳获多卒之势。

- 18..... 炮9进4

- 19.帅五平四 .....

如改走车四退六,则马4进5,马三进五,车8进7,车四退一,炮9平6,仕五退四,卒5进1,黑方有车杀无车并占有多卒优势。

- 19..... 士4进5

- 20.车四进一 车8进7

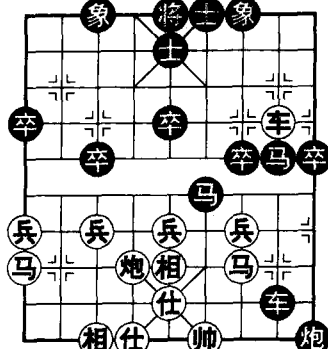
- 21.帅四进一 车8退1

- 22.帅四退一 马7进8

- 23.车四平二 马4进6

- 24.车二退二 卒9进1(图2)

1 2 3 4 5 6 7 8 9



九八七六五四三二一

图2

如图2形势,黑方所有子力已处于进攻态势,此时边卒急进助攻,红方更是难以防守,败像已露。

- 25.兵九进一 卒9进1

- 26.马九进八 卒9进1

- 27.兵五进一 卒3进1

以牺牲一卒的代价争取到了有效的进攻速度,佳着!

- 28.兵七进一 卒9进1

- 29.兵三进一 卒7进1

- 30.兵七进一 卒7进1(黑胜)

## 过宫炮附录3

湖北 柳大华(先胜)吉林 陶汉明

(1995年12月24日弈于顺德上涌)

### 过宫炮对左中炮横车过宫

- 1.炮二平六 炮8平5

- 2.马二进三 马8进7

- 3.车一平二 车9进1

- 4.车二进四 车9平4

- 5.仕六进五 马2进3

- 6.马八进七 卒5进1

- 7.兵七进一 车4进5

- 8.炮六平四 马3进5

- 9.相七进五 卒5进1

- 10.炮四进一 车4退2

- 11.兵五进一 炮2平3

- 12.炮八进四 卒3进1

- 13.炮八平三 象7进9

- 14.车九平六 车4平7

- 15.车二平三 卒3进1

- 16.马七进五 车7平6

- 17.兵五进一 车6进2

- 18.兵五进一 炮5进4

- 19.车六进七 马7进5

- 20.车三平五 车6退3

- 21.车六平七 卒3平4

- 22.车五退一 车6平7

- 23.车七退一 车1平2

- 24.车五进三 车7平5

- 25.车七平五 士4进5

- 26.马三进五 车2进6

- 27.马五进四 车2平1

- 28.车五平七 象3进1

- 29.兵三进一 象9退7

- 30.马四进六(红胜)



# 过宫炮十大经典对局(九)

□自战评述 / 特级大师许银川

广东 许银川(先和)广东 吕钦  
(2004年3月30日弈于成都)

## 过宫炮对左三步虎

- 1.炮二平六 马8进7
- 2.马二进三 车9平8
- 3.兵三进一 .....

如改走车一平二,炮8进4,兵三进一,炮8平7,兵七进一,车8进9,马三退二,炮2平5,马八进七,炮5进4,马二进一,双方另有攻守。

3. .... 炮8平9

至此形成过宫炮对左三步虎的基本阵势。

- 4.马八进七 卒3进1
- 5.炮八进四 象7进5
- 6.炮八平三 炮2平3
- 7.相七进五 车1进1
- 8.车九平八 车1平4

应改走马2进1较为含蓄,如红方接走车八进七,黑则车1平3足可抗衡。

- 9.仕六进五 马2进1
- 10.车八进七 车4进3
- 11.兵七进一 .....

着法正确!如误走车八平七去炮,黑则马7退5,红车被捉死。

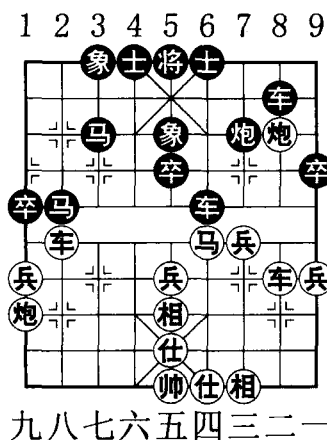
11. .... 马7退5
- 12.车八退三 卒3进1
- 13.车八平七 炮3进5
- 14.车七退二 卒1进1
- 15.车一进一 .....

至此,红方净多三路兵,先手已有所扩大。此时升车意在增援前方的孤炮。

15. .... 车8进3
- 16.炮三进二 车8退2
- 17.炮三退二 车8平7
- 18.炮三平二 车4平8
- 19.炮二平四 车8平6
- 20.炮四平二 车7平8
- 21.车一平二 马1进2
- 22.车七进二 炮9平6

以防红方车七平四兑车的手段,着法机警!

- 23.车七平八 马5进3
- 24.炮二进一 炮6平7
- 25.车二进二 车6平3
- 26.马三进四 车3平6
- 27.马四退三 车6平3
- 28.马三进四 车3平6
- 29.炮六平九(图).....



如图形势,红方此时应改走马四退六,下伏兵五进一的手段,如此一来阵型协调,前景乐观。

29. .... 马2退1
  - 30.马四退三 马3进4
  - 31.车八退一 马4退6
  - 32.炮二退三 车8进3
- 逼退红炮后,黑方双车巡河已取得足可抗衡之势。
- 33.兵五进一 士6进5
  - 34.马三退一 车6平3
  - 35.车八平四 车8退1
  - 36.炮九平六 马1退3
  - 37.炮二平一 马6进7
  - 38.炮六进二 车8进3
  - 39.马一进二 马7退8
  - 40.车四进三 马8进9
  - 41.兵一进一 卒5进1
  - 42.兵五进一 车3平5
  - 43.车四平一 马3进1
  - 44.马二退四 马1进2
  - 45.炮六平二 马2进4
  - 46.车一平三 马4进2
  - 47.炮二退三 车5平7(和棋)

## 过宫炮附录4

广东 吕钦(先和)湖北 柳大华  
(1993年12月30日弈于顺德上涌)

## 过宫炮对屏风马

- 1.炮二平六 马8进7
- 2.马二进三 车9平8
- 3.兵三进一 卒3进1
- 4.车一平二 马2进3
- 5.马八进九 象7进5
- 6.炮八进四 马3进2①
- 7.炮八平三 卒1进1
- 8.炮六进三 炮8进2
- 9.相三进五 车1进1
- 10.车九进一 车1平4
- 11.炮六平八 炮8平2
- 12.车二进九 马7退8
- 13.车九平四 马8进7
- 14.车四进三 车4进3
- 15.兵九进一 卒1进1
- 16.车四平九 士6进5②
- 17.车九进一 前炮进3
- 18.车九平八 前炮平7
- 19.炮三退四 炮2平4
- 20.车八退一③马7进8
- 21.炮三平一 车4进2
- 22.兵三进一 象5进7
- 23.车八平二 马8退7
- 24.炮一平三 马7进6
- 25.车二平四 马6退4
- 26.仕四进五 车4平5
- 27.车四进二 卒9进1(和棋)

注:①正着。如改走卒7进1,兵三进一,象5进7,炮八平七,黑方子力不易开展,红优。

②红方眼看黑方阵型固若金汤,遂打消进取念头,黑方也顺水推舟,伸车巡河国防。

③红方退车还想恋战,如改走炮三进五,炮4平7,兵七进一,炮7平9,兵七进一,车4平3,则迅速成和。

# 过宫炮十大经典对局(十)

□评注/特级大师柳大华

广东 许银川(先胜)黑龙江 赵国荣  
(2004年4月5日弈于安徽安庆)

## 过宫炮对左三步虎

- 1.炮二平六 马8进7
- 2.马二进三 车9平8
- 3.兵三进一 炮8平9

至此形成过宫炮对左三步虎的常见阵势,这也是赵国荣后手经常使用的一种布局。

- 4.马八进七 卒3进1
- 5.炮八进四 象7进5
- 6.炮八平三 炮2平3

抢先之着,如改走马2进3,则车九平八,车1平2,红方以下有车八进四或车八进六两种选择,都为红优。

- 7.相七进五 马2进1
- 8.车九平八 卒1进1

亦可走车1进1,车八进七(如车八进四,黑则车1平4,仕六进五,车4进3,局势平稳),车1平4,仕六进五,车4进5,黑方满意。因属加赛快棋决胜负,双方均选择了较为激烈的变化。

- 9.仕六进五 士6进5
- 10.车一进一 车8进4
- 11.车一平四 卒3进1

弃卒,不但可以困住红方七路马,而且还为边马跃出创造了有利的条件,好棋。

- 12.相五进七 马1进2
- 13.车四进三 卒1进1

挺卒兑兵,让边车迅速投入战斗。开局至此,黑方足可满意。

- 14.兵九进一 车1进5
- 15.炮六平四 ……………

平炮及时调整阵型,目的是想把七路相退回中路,让七路马发挥作用,好棋。

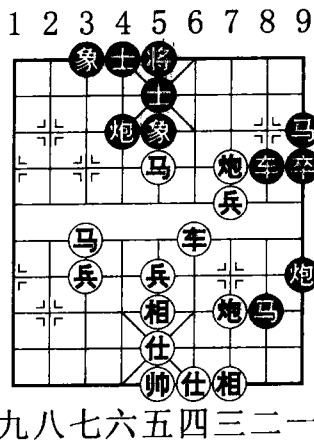
- 15.…………… 马7退8

软着。应改走马2进3去兵,以下红如接走车八进三,黑则车1退1,炮四进一,车8平2,车八进二,车1平2,局势平稳。

- 16.相七退五 车1平6
- 17.马三进四 马2进4
- 18.马七进九 炮9进4

炮打边兵,加速了局势的恶化。应改走马8进7,加强对中卒的保护,红方先手不容易扩大,以下红方车八进四,马4进6,马九进八,炮3平4,马八退六,炮9进4,马六退四,车8进2,黑方足可抗衡。

- 19.车八进四 马4进6
- 20.马四进五 炮3平4
- 21.车八平四 马6进8
- 22.马九进七 车8退1
- 23.炮四平三 后马进9
- 24.兵三进一(图)……



九八七六五四三二一

如图形势,红方凭借捉马的机会,迅速把主力调整到了极佳的位置。现在送吃三路兵,引诱黑方飞象,乃巧妙撕开黑方防线的佳着。

- 24.…………… 象5进7
- 25.马七进八 象7退5

如改走炮4平2挡住卧槽马,红方可接走马五进三,马9退7,前炮平五,士5进6,车四进三,炮2平7,车四进一,呈绝杀之势。

- 26.马八进七 炮4退1
- 27.车四平六 车8平7
- 28.车六进四 将5平6
- 29.车六退四 将6进1
- 30.马五退四(红胜)

## 过宫炮附录5

顺德 孔广锡(先胜)中国台北 吴贵临  
(1996年10月2日弈于香港)

### 过宫炮对左中炮横车过宫

- 1.炮二平六 车9进1
- 2.马二进三 车9平4
- 3.仕六进五 炮8平5
- 4.车一平二 马8进7
- 5.车二进四 马2进3
- 6.车二平七 炮2退1
- 7.车七进二 车1进2
- 8.炮八平七 车4进1
- 9.车七平八 炮2平7
- 10.炮七退一 车4进2
- 11.兵七进一 卒7进1
- 12.马八进七 马7进6
- 13.兵七进一 车4进2
- 14.相七进五 炮5平7
- 15.车九平八 卒7进1
- 16.相五进三 前炮进4
- 17.相三进五 马6进5
- 18.兵七进一 马3退5
- 19.前车进一 车1平2
- 20.车八进七 象7进5
- 21.车八退三 前马进7
- 22.炮六平三 马5进7
- 23.兵七进一 马7进8
- 24.兵七进一 马8进9
- 25.炮三退一 车4进2
- 26.炮七退一 车4平3
- 27.车八平七 士6进5
- 28.帅五平六 车3进1
- 29.相五退七 后炮平8
- 30.兵七进一 象5退3
- 31.车七进五 炮8进8
- 32.炮三退一 卒5进1
- 33.车七退六 马9退8
- 34.车七平五 卒5进1
- 35.车五进一 炮7平9
- 36.相三退五(红胜)