

## 中炮对反宫马

——试谈新战术“两头蛇”

吴启生

中炮对反宫马，已成为当前布局的主流之一，其发展之蓬勃，变化之显著，系统之庞大，远出人们的预料。二十多年前，从反宫马翻身而起，不断以新的姿态迎战中炮后，炮方也不断地做出了相应的部署，其中“两头蛇”就是八十年代兴起的新战术。这种战术在出征“半壁河山”上虽只占很小的比例，战果却十分喜人。

炮方3、7路兵双双挺起，宛如两只探照灯窥视着对方营垒的动向，并以其广开进军路线、压制对方双马奔驰的优点，弥补了主力晚出的不足。马方不相应进卒开通一支马路，既保持了河沿畅通，又加快了太子出动，以此开拓了防守反击的新途径。两种布局构思的交锋，正为中炮对反宫马谱写着新章……

### (一)

本年代初，春暖花开，两头蛇破土而出：

1. 炮25 马23    2. 马23 炮86    3. 兵31 马87
4. 车12 车91

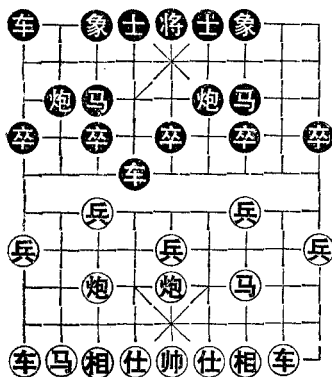
黑方起横车准备右移，谋求对攻的意味浓一些，如果相宜走车31，红方马82后，可用57、58、59炮出击，积长期实践的经

验，较易掌握先手。

5. ⑧7 1 ……………

红方进7兵，形成灵活多变的两头蛇，天地广阔，战术新颖。

5. …………… ⑨9 4 6. ⑩8 7 ⑪4 3 (图1)



(图1)

红方摆7路炮就要冲兵攻马，黑方起巡河车阻截，攻守正常。如果红方考虑到双兵挺起战线拉开和针对黑横车右移，而改走⑩5 4，卸中炮作战略转换也行，其变化大致是：⑩5 4，⑩6 5

(以还中炮应卸中炮。改走⑩2 1，⑩8 7，⑪1 2，⑪9 8，⑪2 6，⑪4 5，⑪3 1，⑪7 1，⑪2 3，⑩8 4，⑪3 2

⑩8 3，红势略强)，⑩8 7，⑪5 1，⑪7 5，⑪3 5，⑩8 4，⑪5 1 (如⑪3 1，⑩8 3，⑪7 9，⑪9 8，⑩2 3，⑪3 4，红方主动) ⑪5 1，⑩5 3，⑪6 5，⑩2 5，⑪2 6，红方先手。

如(图1)形势，红方主要有⑩8 9、⑩7 4、⑪2 6、⑪2 8等四种选择，列举变化如下：

### 甲、⑩8 9的变化

7. ⑩8 9 ⑪1 2 8. ⑪9 8 ⑩4 5

补士不补象，给士角炮留有必要时右移再飞象护左马或还中炮对攻的余地。如走⑩2 4，则与上海杯大师赛湖北柳大华迎战上海胡荣华的局势相同。

9. ⑩8 6 ……………

同样进车，这是正着，如改走⑪2 6，⑩6 4，⑪6 5，⑩

3 5，以下：①车 8 6，卒 7 1，车 8 7，炮 2 7，马 9 8，车 2 9，黑势锐不可挡；②车 8 3，炮 2 1，车 8 6，马 3 2，黑棋好走。

9. …… 象 3 5 10. 炮 5 4 ……

灵活卸中炮，伏马 3 4 踏车兑炮，红方先手。如改走炮 7 4 打卒，卒 7 1，车 2 4，车 2 4，仕 4 5，炮 2 1，双方平稳。

### 乙、炮 7 4 的变化

7. 炮 7 4 卒 7 1 8. 车 2 4 炮 2 3 9. 马 8 7 炮 2 7  
10. 相 3 1 炮 7 1 11. 车 9 8 象 3 5 双方平稳。

### 丙、车 2 6 的变化

7. 车 2 6 士 4 5

准备弃马反击。黑方也可走炮 6 4，仕 6 5，象 3 5，双方均势。

8. 车 2 3 炮 6 4 9. 仕 6 5 象 3 5

红方上士，黑方补象，双方稳健。红如贪马改走：①兵 7 1，车 4 3，车 3 1，象 3 5，车 3 1，炮 4 1，车 3 2，炮 2 6，黑方弃子得先；②车 3 1，象 3 5，车 3 1，炮 4 1，车 3 2，炮 4 6，仕 4 5，车 4 2，仕 5 6，炮 2 7，黑方弃子有攻势。

### 丁、车 2 8 的变化

7. 车 2 8 士 4 5 8. 马 8 9 ……

红如车 2 3，则炮 6 4，车 3 1 或兵 7 1，以下变化同前。红如炮 7 4，卒 7 1，车 2 3，马 7 6，兵 3 1，炮 6 7，双方并先。

8. …… 炮 2 1 9. 车 2 2 炮 2 4 10. 仕 6 5 炮 4 2  
11. 车 9 8 卒 7 1 12. 车 2 2 象 3 5 各有千秋。

## (二)

为了蓄意组成中炮两头蛇的进军队列，红方第4回合不先手开车而抢进7兵，黑方则及时开出主力。

1. 炮25 马23 2. 马23 炮86 3. 兵31 马87  
4. 兵71 车98 5. 炮87 车84

开车巡河，防止红7兵强渡攻马，还能挺卒兑兵开通马路。如改走象35，马89，车12，车98，炮24，车11，局势平稳，红方先手。

6. 马89 车12  
7. 车98 炮24  
8. 车12 车84

(图2)

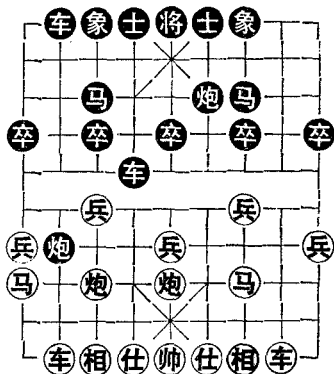
双方从两翼平衡出子。第7回合黑如不走炮24而走士45，则车12，车84……战局与黑起横车的形势相同。红棋凭借进路开阔，第8回合出车邀兑，强中见先；黑车避免，不愿局势趋简，保持变化。

如(图2)形势，红方主要有车26、车28、炮74三种选择，列举变化如下：

### 甲、车26的变化

9. 车26 炮64 10. 仕65 象35 11. 车23 炮23  
12. 车34 ……

在反官马对局中，左马无法及时飞进，往往成为弱点，但士角



(图2)

炮换位,较好地解决了这个问题。11回合黑退炮威胁红方过河车,12回合红④34撤离险地乃机警着法,如贪便宜走④83,则要吃亏,即:④83,⑤45,⑥71,④43,⑤97,④32,④87,⑥31,④31,⑥26,⑦56,⑥47,黑方反先。

12. …… ⑤45 13. ⑥54 红方先手。

### 乙、④28的变化

9. ④28 ⑤45 10. ④23 ⑥64 11. ⑦65 ⑧35

红方上士不愿得马失势,黑方上象护马伏退炮打死车,双方着法均正。

12. ④34 ⑥71 13. ⑥31 ……

红如误走:①⑤34,④41,仍伏退炮开车,黑方反先;②④44,⑥21,⑥71,④43,黑方反先。

13. …… ④47 14. ④44 ⑥31 15. ⑥71 ④73

16. ⑥75 ④32 17. ⑥91 ④32 双方平稳。

### 丙、⑥74的变化

9. ⑥74 ⑥64 10. ⑦65 ……

如⑥71,则④43,④83,④31,④86,⑤32,黑方反先。

10. …… ⑥71 11. ④24 ⑧35

如改走⑥21,⑥71,⑥28,⑥76,⑥71,⑤32,⑥78,⑥61,红先。

12. ⑥31 ④47 13. ⑤34 ⑥21 14. ⑥91 ⑥26

15. ④82 ⑤32 16. ④24 双方均势。



### 甲、马76的变化

11. …… 马76 12. 车97 象75

如改走象75，则车21（牵锁车马，伏兵71兑车得马），  
车24，兵71，象53，马32，红优。

13. 兵71 车23 14. 车74 象53 15. 车21 马35

16. 炮71 ……

红方通过弃兵兑车，左炮右调，夺得先手。

### 乙、车14的变化

11. …… 车14 12. 车97 车44 13. 车23 炮61

14. 炮54 炮67 15. 马34 炮72

车是军中主力，双方都在对车的驱逐和威胁中寻求先手，但红子的活动显得含蓄些。现在黑炮先响，势在必行。如改走车41，  
车34，象75，炮43，车26，炮35，车61，炮74，车  
46，炮49，，红优。

16. 炮73 象75 17. 马46 车24 18. 兵71 车47

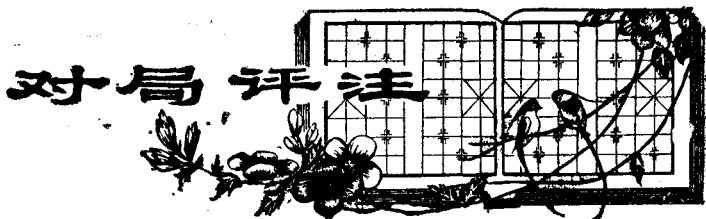
19. 兵71 马34

如改走车71，兵71，炮22，相75，车71，兵71，  
红优。

20. 兵71 车71 21. 兵78 车76

红虽残相，但多兵，兵种全，局势稍强。





泰国 谢盖洲（先负）中国 胡荣华

（1984年9月4日于马尼拉）

中炮对反宫马

1. 炮25 马23 2. 马23 炮86 3. 车12 马87  
4. 兵31 卒31 5. 马89 象75 6. 炮86 .....

谢盖洲是泰国多次冠军获得者，棋风稳健扎实，有泰国“杨官璘”之称。现在平炮6路，稳扎稳打，正合他的棋风。

6. .... 车12 7. 车98 炮24 8. 车26 车97  
9. 车23 炮64 10. 车34 炮67 11. 相31 士65  
12. 仕45 .....

软着！开局至此，红方由于计划不当，已无先手，但尚可保持均势。此时应改走兵31，车76（如马34，车43，炮75，仕45，黑方不利），车43，马76，兵91，双方大体均势。

12. .... 车76 13. 车42 .....

如果兑车，红方左车被封，黑方稍优。

13. .... 马76 14. 车23 车67 15. 车22 马64  
16. 马97 炮73 17. 马78 卒26 18. 车83 马42  
19. 炮68 车76

黑方经过兑子简化了局面，凭3路卒之力，取得局面优势。

20. 车21 炮31 21. 炮54 马35 22. 车25 车31



23. 车 5 8 .....

局后，谢盖洲认为应改走车 5 9，黑如炮 3 9，车 9 8，卒 3 1，车 8 3，卒 3 2，炮 8 1，形成车卒对马炮单缺象，较有谋和机会。

23. .... 卒 3 1 24. 马 3 2 车 6 8 25. 马 2 3 炮 3 1

26. 车 8 4 .....

如不平车，则炮 3 2，红要丢炮。

26. .... 卒 3 1 27. 炮 8 1 车 8 9 28. 车 4 6 车 8 3

29. 车 4 2 .....

进车造成速败。应走相 1 3，可增加黑方取胜难度。

29. .... 卒 3 4 图

如图形势，不管红方如何应付，终将难免一败。

30. 相 1 3 .....

如走相 5 6，则车 8 3，帅 5 1，卒 8 1，炮 5 1，炮 3 1，黑方得子胜定。

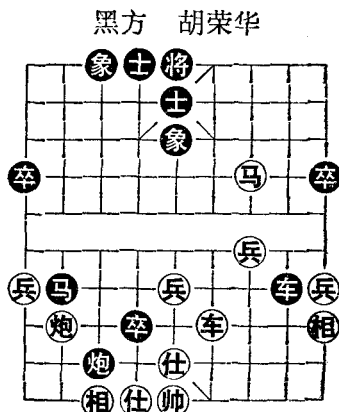
30. .... 炮 3 1

31. 车 4 4 马 2 3

32. 炮 5 4 炮 3 2

33. 帅 4 1 卒 4 5

(黑胜)



红方 谢盖洲

(胡荣华 评注)



# 泰国 刘伯良 (先胜) 西马 何荣耀

(1984年8月26日于马尼拉)

## 顺炮直车对横车

1. 炮25 炮85 2. 马23 马87 3. 车12 卒71  
4. 兵71 车91

在顺手炮直车对先挺7路卒(兵)的布局系列中,此时黑方按横车应直车的传统布局方法起车有些呆板,不如走炮24有针对性,因可留有车24,则车98硬兑车争先的手段。

5. 车24 炮24 6. 兵31 炮21 7. 马87 卒71

如走炮27,则相31,炮71,马76,红方先手较大。

8. 车22 炮23

9. 车23 车94

10. 车32 马23图

双方调兵遣将,布局至如图形势,黑方吃亏不小。一、黑方双马受制,红方子力舒展;二、10个回合后的有效步数,黑方仅有5步,红方已达7步。

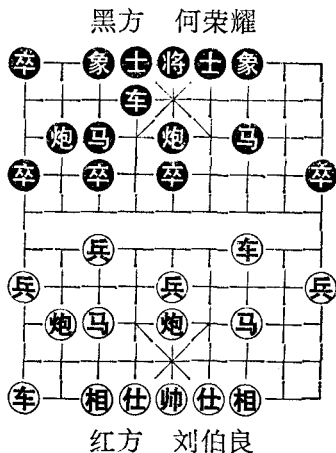
11. 炮89 .....

持先手运子正确,不能贪子走车33吃马,否则炮54,马

85,炮27,马56,炮75,马67,车41,红方左车未出,反失先手。

11. .... 车12 12. 车98 炮51 13. 车86 炮57

14. 车36 车46 15. 车64 车62



只好避免。如走♖6 4兑车，♘3 4，♙7 8，♚4 5，黑方虽得一相，孤掌难鸣，红方大占优势。

16. ♘7 6 ♙3 5 17. ♚4 5 ♙7 8 18. ♙5 7 ……

黑方由于布局欠妥，失先失势、子力集做一团支撑；红方卸中炮加紧包抄，打得灵活可法。

18. …… ♙2 1 19. ♖8 2 ♗2 1 20. ♘3 5 ♙4 5

21. ♖4 3 ♘7 9

如走♘7 8，♙7 1，♙5 3，♖3 1，红占优势。

22. ♘3 4 ♙3 4 23. ♘6 7 ♙1 4 24. ♘4 5 ♖2 6

25. ♘5 7 ♖2 3 26. 后♘6 ♖3 2 27. ♖3 2 ……

劣势中，黑方被迫交换一子，现在红方进车卒林要道，控制全局，胜利在望。

27. …… ♙1 3 28. ♘7 9 ♖2 3 29. ♙7 1 ♖2 1

30. ♙7 8 ♖1 1 31. ♘6 4 ♙9 1 32. ♘9 7 ♖1 6

33. ♙9 3 ♖6 1 34. ♖3 8 ♙3 2 35. ♖8 9 ♙4 1

36. ♖9 3 ♙4 2 37. ♘4 6 ♖1 4 38. ♖9 6 (红胜)

红方大兵团全线推进，终于弃车成杀。

(王嘉良 评注)

## 西马 何荣耀 (先胜) 泰国 刘伯良

(1984年8月26日于马尼拉)

### 飞相对左中炮

1. ♘3 5 ♙8 5 2. ♘2 3 ♘8 7 3. ♙3 1 ♖9 8

4. ♖1 2 ♖8 4 5. ♘8 7 ♘2 3 6. ♙8 2 ……

针对黑方右马、左车，升炮河口是攻击力较强的一手棋。

6. …… ♙3 1 7. ♘3 2 ♖8 4 8. ♙2 3 ♘3 5

退马,预防红方炮3 1的攻势,如改走马7 5,马2 3也是红先。

9. 马2 3 炮2 3 10. 车9 8 车1 2 11. 马3 5 .....

一般情况下,用已行多步的马换炮吃亏,此局因有炮8 3争先的后续手段,所以以马换炮是可行的。

11. .... 象3 5 12. 炮8 3 车2 3 13. 车2 8 炮3 1  
14. 车2 5 马7 6 15. 炮8 2 卒3 1 16. 兵7 1 马5 3  
17. 炮8 4 车4 6 18. 车8 7 马3 2

在向中局过渡的进程中,黑方化解了双马呆滞,红方取得了多兵的优势。

19. 仕6 5 士4 5 20. 车8 2 车3 4 21. 车8 7 炮3 1  
22. 兵5 1 .....

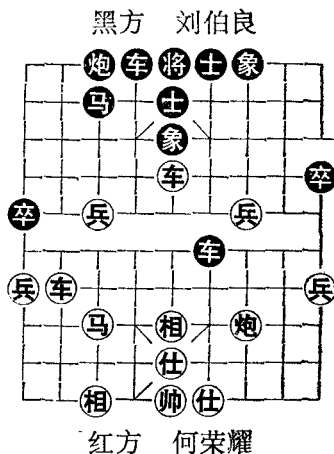
冲中兵亮车,阵势魁伟,巩固了多兵优势。

22. .... 卒1 1 23. 车2 8 马2 4 24. 车8 5 车6 1  
25. 兵3 1 马4 5 26. 车7 5 马5 4 27. 兵7 1 马4 3

28. 后车8图 车4 3

如图的形势,红方双兵过河,明显占优。黑方升肋车邀兑正确,如误走炮3 4打兵,则车5 7捉双,借右炮威胁闷宫之力,红方得子。

29. 车5 6 马3 4  
30. 兵7 6 马4 6  
31. 兵3 1 马6 7  
32. 炮3 2 炮3 9  
33. 车8 6 士5 4  
34. 车8 5 .....



死兑主力,多兵稳操胜券。

34. .... 车 6 2 35. 马 7 8 炮 3 8 36. 马 8 7 炮 3 9  
 37. 马 7 9 炮 9 5 38. 马 9 7 炮 9 3 39. 相 5 3 炮 9 5  
 40. 马 7 8 士 6 5 41. 兵 3 4 士 5 6 42. 兵 6 1 士 4 5

双方都处于“限时”下作战，红方多兵占先，黑方顽强抵抗。

43. 马 8 7 将 5 6 44. 炮 3 4 马 7 8 45. 炮 4 1 马 8 7  
 46. 炮 4 4 马 7 6 47. 兵 4 3 炮 9 7 48. 兵 6 5 炮 7 2  
 49. 兵 9 1 象 5 7 50. 兵 3 4 炮 7 8 51. 兵 4 1 士 5 6  
 52. 兵 5 4 士 6 5 53. 兵 4 3 马 6 8 54. 炮 4 4 炮 8 5  
 55. 马 7 6 将 6 5 56. 炮 4 5 象 7 5 57. 帅 5 6 马 8 6  
 58. 炮 5 3 将 5 4 59. 仕 5 6 炮 8 4 60. 仕 4 5 炮 8 4  
 61. 帅 6 5 马 6 7 62. 帅 5 4 炮 4 6 63. 炮 5 3 马 7 6  
 64. 帅 4 5 卒 9 1 65. 兵 9 1 卒 9 1 66. 兵 9 8 炮 6 8  
 67. 兵 8 1 马 6 5 68. 兵 3 1 炮 8 2 69. 马 6 5 将 4 5  
 70. 马 5 7 将 5 6 71. 炮 3 9 马 5 6 72. 炮 9 7 炮 8 6  
 73. 相 3 5 (黑方超时作负)

这是亚赛中一场少见的“马拉松”战，双方斗志可嘉。

(李德林 评注)

## 菲律宾 杨漪碧 (先负) 中国 谢思明

(1984年8月29日于马尼拉)

### 中炮对进炮封车转列炮

1. 炮 2 5 马 8 7 2. 马 2 3 卒 9 8 3. 车 1 2 炮 8 4  
 4. 兵 3 1 炮 2 5 5. 马 8 7 马 2 3 6. 车 9 8 卒 3 1  
 7. 炮 8 4 车 1 1

在双方演成相似形的布局中，黑方的车炮封压了红直车，而红方的车炮对黑横车未起封压作用。就这一点来说，黑方取得了布局

成功。

8. 炮87 象31 9. 炮73 ………

打卒有些急，可先走车84巩固河头阵地。

9. ……… 车14 10. 仕45 车44

红方上士是软着。应走车84：黑如车46，马78；黑如炮83，车29，马78，相79，均为红方先手。黑车骑河抢占制高点，掌握了主动权。

11. 兵31 ………

冲兵过河，华而不实；可改走兵51，促进对攻。

11. ……… 象79 12. 相79 车41 13. 车84 车47

14. 马32 车84

升车顶马，策划兑子抢先，战术颇为老练。

15. 车23 ………

兑子必丢相，不合算，可改走炮34。

15. ……… 车75 16. 仕54 车76 17. 车24 车78

18. 车44 象13 19. 车43 前车1 20. 车82 车82

红马有弱点，红方兑车失策，可走车82，还有较多的对攻机会。

21. 车31 车84

22. 仕45 车41

黑车进攻薄弱阵地，红方被动受制，

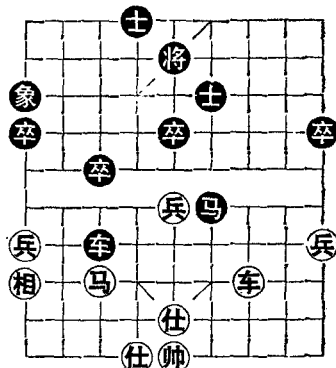
23. 炮52 车43

24. 炮27 士65

25. 车13 士56

26. 车82 将51

黑方 杨漪碧



红方 谢思明

27. 车37 象31

红方单车滑炮的火力不足，被迫转入全面防守。

28. 炮25 马34 29. 炮25 炮53 30. 兵51 马46 图

31. 车32 ………

如图为形势，黑虽明显占优，但求胜还得一段时间。红方升车是漏着，造成速败；应走车34。

31. ……… 马65 32. 车32 车31 33. 帅54 车31

34. 车36 将51 35. 车31 将51 36. 车36 车11

(黑胜)

(北方评注)

闸北 葛维蒲(先胜) 吴淞 郭大平

(1984年10月10日于上海)

### 仙人指路对卒底炮

历时两个多月的上海市千人象棋赛于十月下旬结束。闸北区26岁的青年棋手葛维蒲过关斩将，勇夺冠军。现选评一局如下。

1. 兵31 炮87 2. 炮85 炮25

在“仙人指路”对“卒底炮”的布局中，黑方还架中炮的着法在近年的大比赛中已少见，大多棋手认为应象75较为稳健。

3. 马87 马23 4. 车98 马89 5. 马23 车98

6. 车12 车84

黑方升车河口较稳健。如走卒71，马34，卒71，马45，红方易占主动。

7. 马34 士45

黑方支士巩固中路，着法少见。以往常见的走法是车11出横车，可以左右照应，颇为灵活。

8. 兵3 1 卒8 7 9. 相3 1 .....

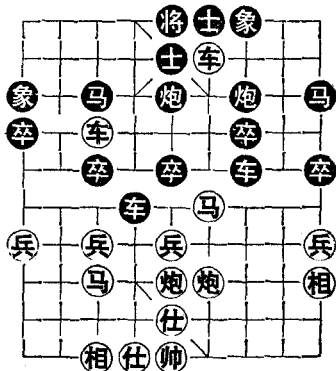
飞边相，既补弱点，又利于巩固河口马地位，攻守两利。

9. .... 车7 6 10. 车8 4 车1 2 11. 车8 6 卒9 1  
12. 炮2 4 车6 7 13. 车2 8 象3 1

红方车占据黑方下二路，为以后的进攻设下一支重要伏兵。如走马4 5 踩中卒，则马3 5，炮5 4，车2 4，黑方在河口联成“霸王车”，防御较为坚固。黑方飞边象有些缓，不如走车2 4 固守为佳。

黑方 郭大平

14. 车6 2 卒3 1  
15. 车6 7 车2 4  
16. 仕4 5 卒4 5  
17. 车2 4 卒5 1 图



红方 葛维蒲

红方平车保马，充分发挥河头马的威力，先手显见扩大。黑如走马9 8，则炮5 4，将5 4，

(如马3 5，马4 5，车7 5，炮4 5，黑方失车)，炮4 6，炮4 5，兵7 1，车4 4 (如车

4 3，炮6 4，将5 4，车7 6，炮5 4，炮4 6，炮4 1，马7 6，红方胜势)，炮5 2，马8 7，马4 3，红方优势。

18. 兵7 1 .....

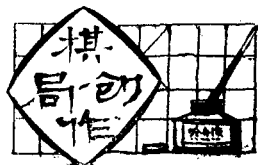
如图的形势，红方弃兵抢先。黑方不敢贸然吃兵，否则马4 6 渡河助攻，黑方更难应付。

18. .... 车4 4 19. 兵7 1 马9 8 20. 兵7 6 马8 7  
21. 马4 3 .....

如急于求成走炮5 3，则将5 4，炮4 6，炮5 4，黑方乘机反击。

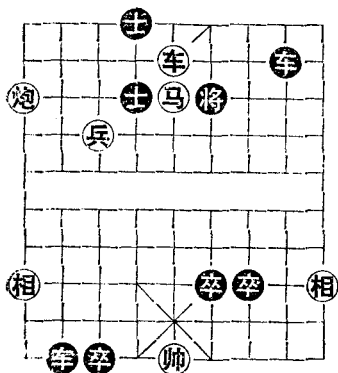
(下转39页)





## 全面出击

陆兆养



着法（红先胜）：

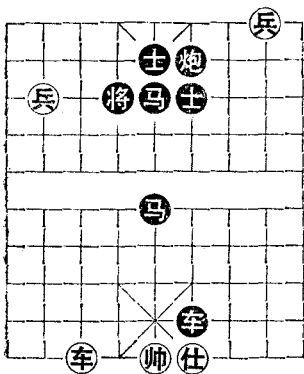
- |           |       |
|-----------|-------|
| 1. 车 5 4  | 将 6 1 |
| 2. 马 5 6  | 将 6 1 |
| 3. 炮 9 2  | 卒 2 9 |
| 4. 马 6 5  | 将 6 1 |
| 5. 马 5 3  | 将 6 1 |
| 6. 马 3 2  | 将 6 1 |
| 7. 马 2 3  | 将 6 1 |
| 8. 炮 9 2  | 卒 2 2 |
| 9. 兵 7 6  | 卒 2 1 |
| 11. 帅 5 6 | 士 4 5 |
| 13. 相 1 3 | 卒 7 6 |
| 15. 相 9 7 | 卒 1 2 |
| 17. 相 5 7 | (红胜)  |
| 10. 兵 6 5 | 卒 3 4 |
| 12. 帅 6 5 | 卒 6 5 |
| 14. 相 3 5 | 卒 6 5 |
| 16. 相 7 5 | 卒 2 3 |

## 仗剑入敌垒

陈建新 张作君

着法（红先胜）：

- |          |       |          |       |
|----------|-------|----------|-------|
| 1. 车 7 6 | 后马 4  | 2. 车 6 5 | 将 4 5 |
| 3. 车 6 5 | 将 5 4 | 4. 兵 8 7 | 将 4 1 |
| 5. 车 5 6 | 士 5 4 | 6. 兵 7 6 | 将 4 1 |
| 7. 兵 6 1 | 将 4 5 | 8. 车 6 5 | 炮 6 5 |



19. 车 7 1      将 4 1

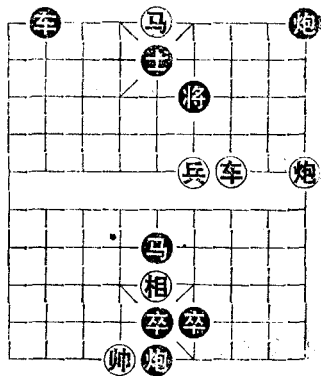
- |           |       |
|-----------|-------|
| 9. 兵 6 5  | 士 6 5 |
| 10. 车 5 1 | 车 6 7 |
| 11. 车 5 7 | 将 5 4 |
| 12. 车 7 4 | 车 6 7 |
| 13. 车 7 8 | 车 7 9 |
| 14. 兵 2 3 | 车 9 1 |
| 15. 车 8 7 | 士 5 4 |
| 16. 兵 3 4 | 车 9 8 |
| 17. 车 7 1 | 将 4 1 |
| 18. 兵 4 5 | 士 4 5 |
| 20. 车 7 5 | (红胜)  |

## 任重道远

雷振照

着法 (红先和):

- |           |         |
|-----------|---------|
| 1. 兵 4 1  | 将 6 1   |
| 2. 车 3 3  | 将 6 1   |
| 3. 车 3 1  | 将 6 1   |
| 4. 兵 4 1  | 士 5 6 ① |
| 5. 马 5 6  | 将 6 5   |
| 6. 车 3 1  | 将 5 1   |
| 7. 炮 1 2  | 士 6 5   |
| 8. 车 3 1  | 士 5 6   |
| 9. 车 3 3  | 士 6 5   |
| 11. 马 6 5 | 将 6 1   |
| 13. 马 3 2 | 将 6 5   |
| 15. 炮 5 4 | 将 5 4   |



- |           |       |
|-----------|-------|
| 10. 车 3 5 | 将 5 6 |
| 12. 马 5 3 | 将 6 1 |
| 14. 炮 1 5 | 士 5 4 |
| 16. 炮 5 6 | 士 4 5 |

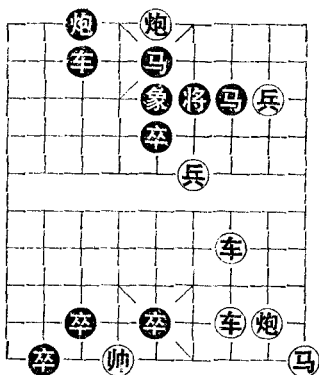
- |           |         |           |       |
|-----------|---------|-----------|-------|
| 17. 车 5 6 | 士 5 4 ② | 18. 车 6 1 | 士 4 5 |
| 19. 车 1 5 | 将 4 1   | 20. 车 1 8 | 炮 5 8 |
| 21. 马 2 4 | 士 5 6   | 22. 车 8 2 | 炮 8 7 |
| 23. 车 2 9 | 卒 6 1   | 24. 车 2 3 | 卒 6 7 |
| 25. 相 5 3 | 将 6 1   | (和)       |       |

注：①如误走将 6 1，车 3 4，将 6 5，马 5 7，红胜。

②如改走将 4 5，则炮 6 5，士 5 4，马 2 4，将 5 1，马 4 5，红胜。

## 开云见日

葛维蒲 韩小云



着法（红先和）：

- |             |       |             |       |
|-------------|-------|-------------|-------|
| 9. 炮 2 4    | 车 7 6 | 10. 帅 5 4 ③ | 后 卒 4 |
| 11. 炮 5 2   | 卒 4 5 | 12. 炮 4 7   | 将 6 1 |
| 13. 兵 4 1 ④ | 炮 3 6 | 14. 炮 5 4   | 将 6 5 |
| 15. 炮 4 6   | 卒 3 4 | 16. 马 1 3   | 后 卒 1 |
| 17. 炮 4 2   | 卒 4 5 | 18. 马 3 5   | 前 卒 1 |
| 19. 帅 4 5   | 卒 5 1 | (和)         |       |

注：①如误走马 5 7，则前 车 4，将 6 1，前 车 1，将 6 1，

后⑤5，⑥31（如⑦37，⑧57，⑨78，⑩61，⑪65，  
⑫76，⑬51，⑭25，红胜定）⑮57，⑯37，⑰39，  
⑱38，⑲91，⑳85，㉑53，㉒61，㉓91，㉔61，㉕  
97，红多子胜定。

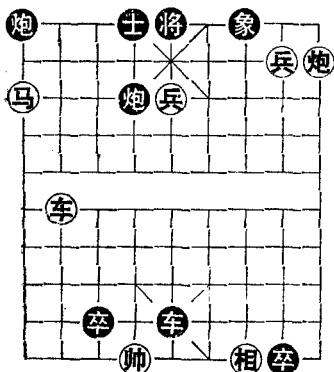
②如径走⑥37，则⑦24，⑧76，⑨51，红多子胜定。

③如走⑥47，则后⑦4，⑧45，⑨34，⑩54，⑪3  
9，⑫41，前⑬5，⑭57，⑮39，⑯41，⑰93，⑱4  
1，⑲96，和棋。

④如误走⑤13，则⑥34，⑦57，后⑧1，黑方胜定。

## 引深入津

姚书连



9. 兵34      卒76  
11. 炮59      卒65

(和)

着法（红先和）：

1. 马97      炮41  
2. 兵51      士45  
3. 炮11①    象75  
4. 车85      士54  
5. 车86      将54  
6. 兵21      象57  
7. 兵23      卒58  
8. 马79      卒87  
10. 炮15      炮47  
12. 帅65      炮46

注：①如走⑥85，则⑦54，⑧86，⑨54，⑩11，⑪  
58，⑫23，⑬87，⑭34，⑮76，⑯45，⑰47，⑱7  
6，⑲47再⑳71杀，黑胜。

# 比赛信息是战略资源

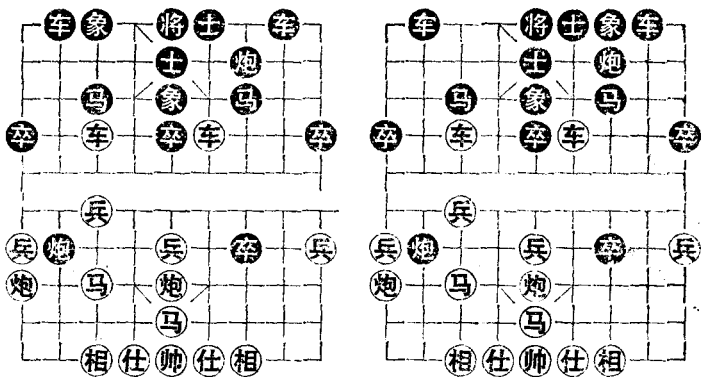
## ——三个相似形布局的启示

陈瑞权

现代社会正走向信息时代。信息是生产力、是资源、是财富，已经被经济界、科技界的人们所公认。“象棋”信息（包括比赛信息）是战略资源，也已被越来越多的棋手、教练所认识。

比赛信息包括比赛对局，布局新发展，开局新变着，棋手特长、素质、心理，比赛结果，比赛中各种技术统计数据，比赛方法，成绩计算方法，各队战略目标，等等。

优秀的教练和棋手，要及时地、大量地、准确地掌握各种比赛信息，其中最重要的是掌握和理解开局新变着。否则，会重蹈覆辙。特别是相似形布局的新变着更应注意研究。



(图 1)

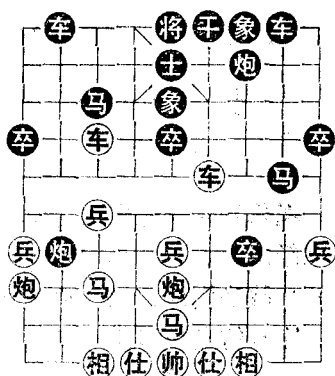
(图 2)

图 1 至图 3，是相似形布局。如图 1，是 1983 年全国个人赛蔡福如对陈孝坤的布局。轮到红方走子，红方不能 ⑦ 1 吃马，如果吃马，则黑方 ② 3 打死红车。（请参阅 1983 年第 2 期《鹿城棋

苑》“布局新动向”一文。)

如图 2, 是 1983 年全国团体赛郭长顺对王秉国的布局, 红方可以 ④ 7 1 吃马, 黑如 ② 2 3, 则 ④ 7 9, ⑤ 2 4, ③ 9 8, ④ 7 8, ⑤ 4 3, ③ 8 6, ④ 3 2, ④ 4 8, ④ 9 2, ⑤ 5 4, ③ 8 7, ⑤ 5 3, ③ 7 9, ④ 8 7, ④ 3 4, ④ 8 5, ③ 3 5, ④ 6 5, ④ 9 3, ④ 4 7, ④ 9 5,

⑤ 6 5, ③ 5 3, 红方多子胜。(请参阅 1983 年 9 月 1 日《象棋报》“布局分析”一文。)



(图 3)

如图 3, 是 1984 年 8 月第三届亚洲杯象棋赛东马余李木对中国赵国荣的对局, 实战着法是: 红 ④ 7 1, ② 2 3, ④ 7 9, ③ 3 3, ③ 5 7, ③ 7 8, ⑤ 4 5, ③ 8 9, ③ 9 8, ③ 7 9, ⑤ 5 4, ④ 8 9, ③ 5 1, ④ 8 1, ③ 5 1, ③ 9 1, ③ 5 4, ④ 8 1, ③ 5 1, ③ 9 8, ③ 5 1, ④ 8 5, ⑤ 4 5, 卒 7 1, 黑胜。

通过这三个实战对局, 我们应该了解、掌握、运用什么比赛信息呢?

一、这三个实战对局, 实际比赛均是黑胜。如图 1, 当时红走 ④ 7 1。

二、如图 2, 实战对局没有 ④ 7 1 吃马, 也是与图 1 的实战一样, 走了 ④ 7 1。

三、图 1 与图 2, 象的位置不同。

四、图 3 与图 1、图 2 对比, 黑方左马位置不同。如图 2 可以 ④ 7 1 吃马, 如图 3 不可走 ④ 7 1 吃马。

## 弈 棋 对 联

姚 兆

弈棋是高尚的娱乐，是益智健身的体育活动，也是传播友谊的工具。中国是弈棋之乡，在弈棋活动中流传下不少饶有风趣的对联，现介绍几则如下。

### 一、李泌对宰相张说

据《唐书·李泌传》和《李邕侯外传》记载：唐开元十六年（公元728年），唐玄宗在长安召试天下有才能的儿童，当时只有七岁的李泌前去应试，恰遇玄宗和宰相张说看棋手们下棋。玄宗就命张说以棋为题，作个上联让李泌对下联。张说想了一下说道：

方若棋盘，圆若棋子，动若棋生，静若棋死。

李泌听后，脱口对道：

方若行义，圆若用智，动若聘材，静若得志。

玄宗听后非常高兴，将李泌搂入怀中。

唐代诗歌的兴盛，特别是律诗的盛行，使对联的发展具有了更加优越的条件。对联这一名称也是从律诗中得来的。

（《中国名胜古迹对联选注》，吉林人民出版社，第8～9页。）

### 二、黄山谷对苏东坡

随着历史的前进，对联从诗歌中脱颖而出，逐步变成了独立的文学体裁，一些文人墨客同写诗词歌赋一样构思创作对联。如宋代大文学家苏东坡与他好友黄山谷有一次在松下饮酒下围棋，松子偶落在棋盘上，苏东坡手拈松子，触景生情说道：“我有一联，如你在三着棋内未对上，当罚酒三杯。”黄山谷笑道：“你有此雅兴

定当奉陪，如对不上当受其责！”于是，苏东坡口占一联：

松下围棋，松子常随棋子落。

说也凑巧，此刻对面湖上有一渔夫在柳下悠闲垂钓。黄山谷睨视了一下，心里即得一联，但故作难色。东坡信以为真，捧杯以待罚酒。忽然，黄山谷抢过酒杯，一饮而尽对上一联：

柳边垂钓，柳丝常伴钓丝悬。

（《对联趣话》，湖北人民出版社，第8～9页。）

### 刘基对朱元璋

朱元璋特爱题联，无论行军打仗、饮酒下棋、微服出行、登堂进庙，对大臣、对书生、直至对儿童，他都喜欢题联。一次，朱元璋与刘伯温下棋，因云：

天作棋盘，星作子，日月争光。

刘基对曰：

雷为战鼓，电为棋，风云际会。

这付对联上下贯通，浑然一体，主题鲜明，是农民起义领袖气壮山河，蛰龙腾飞精神的写照。

（《对联趣话》，湖北人民出版社，第12～13页）

### 朱元璋题南京明故宫对联

明故宫在南京市东，地名叫“皇城”的地方。原是我国明朝开国皇帝朱元璋建都南京时所造的皇宫。下付对联是朱元璋在皇城建成后亲笔题写的：

世事如棋，一着争来千古业；

柔情似水，几时流尽六朝春。

上联的意思是世间的事如同下棋，“棋高一着”就争来了帝业。帝业世代相传，故称“千古业”。这里他把对江山的争夺，喻为下



棋，乃是抒发自己争来霸业的踌躇满志的心情。下半联是说：历史的发展是无情的，曾几何时六朝（吴，东晋，南朝的宋、齐、梁、陈均建都南京）的霸业都已消失了。全联气势傲然，不仅饱含着对六朝兴亡的喟叹，也表现了作者在夺取天下以后不可一世的欣喜。

（《中国名胜古迹对联选注》，吉林人民出版社，第89~90页。）

### 胜棋楼的两付对联

南京莫愁湖有个胜棋楼。胜棋楼的得名有这样一个故事：相传明朝开国皇帝朱元璋与中山王徐达在此下棋，结果徐达获胜。后人在楼上分别挂上两联。

楼上：粉黛江山，留得半湖烟雨；  
王侯事业，却如一局棋评。

上半联是叹息六朝的兴亡；下半联是把对江山的争夺比喻为下棋，颂扬朱的“棋术高明”争来了霸业。

楼内：人言可信，我始欲愁，仔细商（思）量，  
风吹绉一池春水；  
胜固欣然，败亦可喜，如何结果（局），  
浪淘尽千古英雄。

上半联的“风吹绉一池春水”，脱变于冯延巳的“风乍起 吹绉一池春水。”现在借此比喻新事物对旧事物的触及而引起的变化与思想波动。

下半联中的“胜固欣然，败亦可喜”是苏东坡对下棋的评语，“浪淘尽千古英雄”则是从苏东坡“浪淘尽千古风流人物”之句变化而来的。苏东坡《念奴娇·赤壁怀古》云：“大江东去，浪淘尽，千古风流人物”，三句的意思是，长江滚滚东流，波浪滔滔，冲洗掉了千百年来的杰出人物。词句体现了诗人对建功立业历史人物的仰慕赞许，寄寓着诗人奋发有为的豪迈情绪。

联语追述了有关莫愁湖和胜棋楼的两个传说故事，作者借用古  
人词句巧联成对。

（《对联趣话》，湖北人民出版社，第102—103页。）

### 状弈棋对联三则

其一：一堂古屋，龙不吟，虎不啸，花不芬芳鱼不跳，  
哭煞蓬头刘海；  
半局残棋，车无能，马无足，卒无兵器炮无声，  
猛攻徒手将军。

其二：昨晚敲棋寻子路；今朝对镜见颜回。

其三：狗行雪地梅花五；鸡过霜桥竹叶三。

以上是三则状弈的对联。它抓住了特定环境和事物的本质，以  
游戏之笔，作理趣之论，妙趣横生，非常切题。

（《湖南日报》，1984年5月30日第3版。《旅伴》花城出版  
社 1982年11—12期，第31页。）

### 华罗庚观棋联语

1980年，华罗庚教授到苏州指导统筹法和优选法，并亲自在一  
张图表两侧写了一付对联：

观棋不语非君子，互相帮助；

举手有悔大丈夫，纠正错误。

上联通俗易懂，发人深省。联语给人以启示，进行对棋时应  
“胜不骄，败不馁”，从失败中找出教训，继续拼搏。

（凭记忆，来历待考。）

## (报)(告)(文)(学) 他在沙场上驰骋 (续)

宋程任

《象棋前锋》象一朵报春花，引来了满园春色。李王二人的创作热情，象滔滔东去的黄河决了口子，一泻而不可收拾。它向着旷野，心猿意马，毫无羁绊地滚滚奔腾。李在大学三年级的时候，根据王嘉良的实战经验，他们又写下了十一万字的《象棋后卫》。此书在全国又畅销一空，再版了四次。

1960年，26岁的李德林就要结束大学生活。他一边准备毕业论文，一边修改他们即将完成的又一本著作《象棋中锋》。时光老人以无比的优惠，恩赐着这位有胆识，有抱负的青年。他每天最多睡五、六个小时。同学们对这个仅有一米六六的小个子简直有点难以置信，然而事实却做了回答，那就是熬了一夜的他，第二天一切活动照常，充满旺盛的精力。乒乓球台旁，闪动着他瘦小的身形。毕业之后，他执教于黑龙江省农业机械化学院。

人们说：“李德林聪明！”而他却说：人的大脑的潜力太大了，你越用就越活。我不承认比别人聪明，如果说我有一些收获，只不过我比别人多几分耕耘。”

不知哪个伟人说过：成功是百分之一的天才和百分之九十九的勤奋的总和。

李德林和王嘉良正是这样，用辛勤的汗水，浇灌着大地，使碧绿的麦苗灌上了饱满的乳浆……

### 巧 结 姻 缘

仲夏之夜，悠悠的熏风亲吻着人们的面颊。一群群小飞虫在路

灯下飞来飞去，灰暗的灯光，更加显得黄浊。

李德林从金老师家里出来，匆匆往回走，当他接近家门时，发现一个十三四岁的女孩挎着竹篮，站在表店的大玻璃窗前一动不动地看着什么。她细直的个儿，白晰的皮肤在荧光灯的辉映下更加显得白嫩，那双大而有力的眼睛格外有神。她的身上穿的是打补丁的粗布衣，脚上穿一双圆口布鞋。

李德林不止一次见到这个姑娘站在这里。

“这是谁家的女孩？她站在这儿干吗？”

抱着青年人特有的好奇心，他站在一旁观察起来。

哦！她在看橱窗里的“鸚鵡”。它那两只含情脉脉的眼睛一下一下有节律的转动。那是一只挂钟，她矗立凝思，似乎在想，鸚鵡的眼睛为什么会转动？傻姑娘，那是时间在一分一秒地流逝呀！

她叫魏星至。因为家境贫寒，不得不在放学后，挎上篮子去拾煤渣。每当她路过这表店的大橱窗时，她总要收住脚步，停在这儿看上几分钟。她喜欢各种图形的钟表，尤其那只“鸚鵡”，像磁石一样吸引着她。每当她站在那儿，就好象进入了一个童话世界。

一个多么单纯朴稚的姑娘！他终于认识了她，原来是一个中学时同学的妹妹，和他家只隔一条街。

当李德林快念完大学一年级的時候，魏星至正临初中毕业。何去何？家里开了一个严肃而郑重的会议。

“一个女孩子，早晚是人家的人，找个工作算了，上什么高中、大学？”母亲先唠叨了几句。

“念个中专吧，三年就毕业”父亲试探地说。只有大哥，默默不语，手拄着下巴低头沉思。

屋里的气氛异常沉闷。此时的小星至还能说什么？家境确实不富裕。

就在大家默默无言的时候，门吱呀一声推开了。李德林从外面

走进来。他，早已是这里的常客。

“大叔，刚才您的话我听到了。莫怪小侄多言，星至妹妹还是上高中考大学读书为好。”

“我写的书已经出版了，我还可以再写。星至很聪明，学习又好，要不上大学多可惜呀！”

李德林彬彬有礼，一口气说完了这番话。

魏星至，这个单纯而聪明的姑娘，一气呵成，终于考上了哈尔滨医科大学。

两年之后，他们结婚了。尽管双方老人都反对这门亲事，然而，他们却心心相印，沉浸在无比的幸福之中。在漫长的生活中，恰恰是这位端庄贤慧的妻子，在事业上给了他莫大的支持。无论在风平浪静的日子里，还是在艰难困苦逆境中，她都挑起家庭生活的大梁，使他在象棋事业的田野中不停地耕耘。李德林的家属几乎无一人支持他搞象棋研究，而妻子却对他说：“只要你有兴趣，能对国家做一点贡献，你就朝这条道走下去。不要怕别人讥讽反对，天要下雨，你怎么阻挡得了？雨过天晴，你会看到绚丽的彩虹！”

妻子这一番带有哲理的话，如同寒夜里给他加了件厚厚的棉背心，温暖着他的心。

多么温存的妻子呀！只有她，才是自己的知音，真正理解自己！

夜深了，妻子把一杯热乎乎的牛奶送到丈夫的身边。“歇歇吧！明天再写，别熬垮了身子！”

看着为了著书累得日益消瘦的丈夫，她心里一阵阵疼爱。然而，只有她才渐渐理解丈夫，理解他要在象棋事业上报效国家的赤子之心。

## 臥薪尝胆

李德林的象棋艺术，象出泥的金子，越磨越亮，放出异样的光

采。

《体育报》、《黑龙江日报》、《黑龙江青年报》、《哈尔滨日报》、和《象棋》等十几家报刊上，李德林的文章屡载不绝，达200多篇。建立了与海外李志海等名家的通信联系，特别是由王嘉良、刘德贞等人联络棋友向省市领导致书呼吁，开辟了工人文化宫、道里文化馆、道外象棋俱乐部、青年宫等象棋活动场所，成立了哈尔滨市象棋协会（1962年），筹创了《北方棋艺》（1964年）。另一方面，香港把他和王嘉良合著的三本书：《象棋前锋》、《象棋后卫》和《象棋中锋》作了翻版。此时的李德林还只是个大学里的教师或省农垦厅的技术员，棋艺活动都是他的业余所为。

每个人都有过彩色斑斓的梦，而李德林的梦里，除了甜蜜之外，还带着几分苦涩。就在他马不停蹄在象坛这无边的原野上驰骋的时候，他的生活之路发生了意想不到的转折。

那是“卫星上天，亩产八千”的年代。由于李德林在报刊杂志上所发表过的象棋文章，几乎都是红输黑赢。故此，攻击三面红旗的大帽子迎头而来。特别是他写的一篇《千里之堤溃于蚁穴》的象棋杂文，由于在文章的结尾，他以棋局来比喻人们工作中的事，告诫人们凡事要慎重，被说成是攻击大跃进。李德林是个有棱角的人，他岂肯服气？最后查了他祖宗三代都是受苦人，这才免去一场横祸。

史无前例的年代，他作为走白专道路的臭老九，与走6·26道路、当时在妇产医院当医师的妻子，于1968年12月4日双双离开哈尔滨，被下放到明水县兴仁公社。他的工作和生活，也由此发生了变化。

在公社供销社大车店的炕梢上，李德林把一大摞子手稿铺在小墙台上，他拿起笔又开始写了起来。不时地移动棋子，在“楚河汉界”又拉开了战幕。

这一天，他写呀写，不知哪来的灵感，他从未写得象今夜这样快，这样多，有这么新的建树。

无数只雄鸡，破开喉咙引领高歌，自豪地奏起了黎明交响曲。这娓娓的啼叫声，送走了静谧的夜，又衔来了万缕晨曦，使大自然中静止了一夜的生物又开始复苏活跃起来。

天亮了，李德林放下了手里的笔，下地往炕里又加了两块黑乎乎的大庆原油，然后抱起扫帚开始扫起雪来。

下了班，李德林回到家中。妻子望着他竟楞住了。发了光的小黑棉袄上，一根草绳紧紧地缠在腰间。棉袄有几处已露出棉花，脸上、鼻子上，被油烟熏得黑漆了光，面色有些憔悴。

“怎么，病啦？”看着丈夫这副模样，妻子的鼻子有些发酸，泪水差一点涌出眶来。

“嗨！难过什么！我这不是好好的吗？我倒觉得烧炕这活满不错哩！”李德林安慰着妻子。其实他的心里也矛盾重重，“难道国家花这么多钱培养的大学生就这样烧大炕吗？也不知有多少象我这样的大学生，学得的知识不能报效于国家。他又想起象棋，那，32个战将，，什么时候还能继续跃马横枪，大打出手？”他隐隐约约地看到，曙光就在前头。

时隔不久，李德林的工作又有了变化。他挑着担子，开始挨家串户地收起破烂来，因为烧炕还不足以彻底锻炼。

一天回来，他把收来的破鞋底、废玻璃瓶子捆得整整齐齐，帐目算得清清楚楚。晚上，他坐在油灯下又研究起象棋来。

李德林坚信，他的汗水不会白流，象棋这门具有悠久历史和传统的国粹，总有一天会芳香四溢。

不是吗？西班牙绘画主将委拉斯凯兹被人忘却了一个世纪，站在印象派前列的法国大师马奈才认识他；马奈又经过了一个世纪，才被人们所理解。

十年光阴象松花江的水，转眼逝去了。艰苦的农村生活和劳动锻炼，使李德林过早地苍老。然而，他的精神世界、他的心灵深处却获得了极大的收获。他真正了解到农村的贫穷落后和农民的疾苦。他真正知道了作为一个人，应该怎样堂堂正正地活在这个世界上，应该如何为国家贡献出自己的才华。更值得庆贺和令人喜悦的是，他在艰难的岁月里与王嘉良合作写出了深受中外棋友欢迎的《桔中胆》。这本15万字的书里，浸满着甜酸苦辣。桔子是甜的，而苦胆的味道难道不是妇孺皆知吗？这甜中有苦，苦中有甜。《桔中胆》，你这洋洋万字的象棋专著，括囊着多么深广的含义啊！

### 重 返 故 里

1978年10月，李德林夫妇结束了三千六百多天的劳动锻炼，卷起铺盖，带着四个孩子，被落实政策，返回到阔别十载的哈尔滨。妻子被安排在省农场总局总医院工作，他却走进了省农场总局王岗物资供应站的大门。

不知为何，回到这有养育之情的故土，反而陌生起来；城市的嘈杂、喧闹、尖叫刺耳的汽车喇叭声，给他们带来了莫名其妙的烦恼。他们全家6口人住在单位的收发室里，享受着“未敢翻身已碰头”的幽默生活。

1979年，《北方棋艺》复刊了（其实从1964年创刊后，一期也未出版过）。李德林被聘请为该刊的副主编。

（待续）





## 谈 将

李品纯

中国有句格言，叫做：“千军易得，一将难求”。从中足见古人对“将”何等崇尚！

古人认为“将”之所以难求，在于将有“五材十过”。所谓“五材”，即勇、智、仁、信、忠；所谓“十过”，即有勇而轻死，有急而心迷，有贪而好利，有仁而不忍人、有智而心怯、有信而喜信人、有廉洁而不爱人，有智而心缓，有刚毅而自用、有懦而喜任人（见《黄石公三略六韬·论将》）。将有勇，就能身先士卒；将有智，就能无隙可乘；将有仁，就能与士卒同甘共苦；将有信，就能赏罚分明；将有忠，就能尽心报国。“五材”兼备，其军必强，倘若“十过”之中有其一，就难得良将之誉。

象棋是从古代战场演变而成，将在棋盘上没有思维判断能力，已失去原有的作用和地位，下起棋来，真正起作用的是下棋者。下棋者横车跃马、飞炮冲兵，无异于古代将领统率三军，率棋拔城。棋手犹如将领，衡量棋手的好坏也应重“材”而避“过”。不过，我们不能把封建君主对将领的道德规范强加在棋手身上，而应弃其糟粕，取其精华。对于棋手来说，所谓勇，即棋风凶悍细腻；所谓智，即棋术灵活多变；所谓仁，即棋德高风亮节；所谓信，即棋艺谦虚好学；所谓忠，即棋趣益国益民。棋手所患“十过”者，一曰战机未熟，盲目弃子；二曰敌露杀机，迷惘未觉；三曰贪子求利，失先失势；四曰急躁冒进，授人以隙；五曰临阵畏怯，着法失常；六曰胸无主见，运子犹豫；七曰不求上进，嫉贤妒能；八曰犹柔寡断，错失良机；九曰主观武断，顾此失彼；十曰人云亦云，随手应子。一个棋手若能从“五材十过”中得到启迪，修“材”避“过”，

# 棋艺

## 兵 讨论



### 也谈“车双兵巧胜车卒士象全”

于红木

《北方棋艺》1984年第10期第35页。发表的“在双兵巧胜车卒士象全”一文，读来颇受启发，现将个人的点滴拙见整理如下，并就正于读者

第三种走法的原文是：

1. …… 车 2 3            2. 车 2 5        将 6 1  
3. 车 2 3        ……

这是唯一的获胜途径。

这里“唯一的”提法不妥。例如走：

3. 兵 4 3        车 2 7            4. 车 2 3        ……

如改走 兵 3 2, 象 3 1, 兵 2 1, 士 5 4, 兵 2 1 士 6 5, 车 2 1, 象 1 3, 车 1 1, 车 7 2, 兵 2 3, 将 6 1, 车 1 2, 象 5 7, 相 5 3, 红胜。

4. …… 士 5 4            5. 兵 3 1        ……

错误着法,使黑方得以 士 6 5 构成巧和。正确的攻法是 兵 6 1, 黑如应以 象 3 1, 则 兵 3 1, 象 1 3, 兵 3 4, 将 6 5, 车 3 2, 将 5 4, 车 2 6, 车 7 6, 兵 4 3, 将 4 1, 车 2 6, 车 6 3, 车 6 4, 车 6 4, 车 6 8, 车 4 8, 将 5 1, 车 4 6, 车 8 6, 将 4 5, 车 6 1, 黑方无法抵挡红方车兵的攻杀。

那么,不仅德行日益高尚,棋艺也能日就月将,尽管下棋是纸上交兵,也能领略到“运筹帷幄之中,决计千里之外”的奥秘,寓快乐于棋中。反之,势必长进不快,熬神费时。



## 横车跃马爬格子

——评介《中炮盘头马对屏风马专集》及其作者

李德林

屠景明编、蔡伟林校的《中炮盘头马对屏风马专集》已由《成都棋苑》出版问世了。

中炮盘头马对屏风马是一种源远流长的正宗布局，作者依据多年精心搜集的实战资料，按棋艺发展的自然顺序，承上启下，从明代《桔中秘》、清代《梅花谱》等古谱引题，介绍了本世纪二十年代至八十年代有关这一布局的发展概况。

全书计七十局，分“屏风马左炮封车”（一至五局）、“夹马炮对进卒”（六至十九局）、“过河车对先进卒”（二十至三十局）、“过河车对两头蛇”（三十一至七十局）等四部分，正文前面还有“局势及其要点”做索引。

纵观全书，扣题严谨，取材精炼，系统连贯，层次清晰，而且剪裁得当。作者多年整理资料的苦心 and 精湛的编写功夫跃然书中。尤其在注解中，言简意赅地介绍了不少棋人棋事，增加了知识性和趣味性，向文棋并茂迈出了步子。

屠景明是我国当代象坛屈指可数的编作和评论家之一，四十多年来，兢兢业业地“横车跃马”爬格子，其主要作品如《象棋对局选》、《象棋全盘战术（五七炮专集）》、《象棋实用残局》、《象棋古谱残局选》，等等，是一位内容全面（指全局、对局、残局、开局）、多产的作者。现在虽已年过花甲，依然老当益壮，笔走龙蛇，令人起敬。

蔡伟林是一位省一级的业余青年棋手，近几年常在棋刊上发表作品，屠蔡合作，红花绿叶，也体现了新老结合。

说句题外话：棋艺精湛，那怕是“棋王”，如果只会下棋，而

不会把绝技或经验传播于世，必将成为一件憾事。

下面选介该书中的一节，供读者欣赏。

## 第二部份 夹马炮对进卒 (6—19局)

### 第六局 过河车对右马盘河

1. 炮25 马87 2. 马23 马23 3. 马87 卒31  
 4. 兵51 士45 5. 车12 车98 6. 车26 ……

红车过河，发动攻势，企图吃卒压马，并封其车炮。这一着是辅助中炮进攻的紧着，如被黑伸左炮封车（见以上五局），局势即难以开展。本类布局次序，先手中炮第二回合如遇屏风马方抢进了3卒或7卒，则炮方可立即出直车过河，变化异途同归（见本书二十至三十局）。

6. …… 马34

跃马河口有嫌冒进，不如卒71稳正，或炮21以图反击为佳。

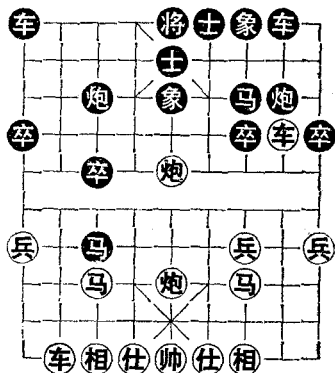
7. 兵71 ……

弃兵佳着，逼黑卒吃后，有利于左炮骑河驱马，从容取其当头卒，同时9路车也乘机通头。

7. …… 卒51  
 8. 炮83 马43  
 9. 炮85 象35  
 10. 车98 炮23

(图6)

如图形势，红方有三种着法：(一) 仕65，(二) 马75 (甲)，(三) 马75 (乙)。



(图6)

### 第一种着法 仕65

11. 仕65 马35 12. 相75 炮35 13. 马35 炮31  
14. 车23 .....

平车有利于盘头马奔袭卧槽。

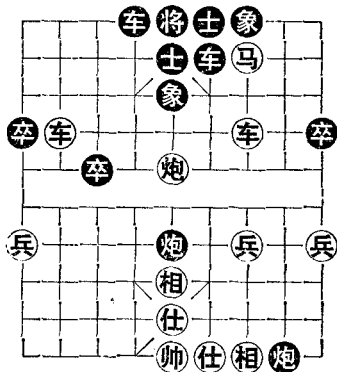
14. .... 炮84 15. 马53 车84 19. 马34 .....
- 跃马卧槽，紧着。下着如黑走将54，则车86后压力仍强。
16. .... 车86 17. 马43 车63 18. 车31 炮35  
19. 车31 .....

稳健之着。如先走车86企图得车，则车14，车84，车46，车42，将54解杀还杀，反为黑胜

19. .... 车14  
20. 车86 炮83

(附图)

21. 马34 .....



(附图)

附图，是广东黄松轩于1923年对周德裕①，走的是车36，则车43（如车67，车63，将54，车86，士54，车61，车74，炮56，士65，车61，炮88，炮63，炮84，车69，将45，兵11，红胜），马34，车62，车64，炮59，车42必得一炮，红胜。

21. .... 炮87 22. 车33 炮86 23. 车35 卒91  
24. 车38 炮67 25. 相31 炮59 26. 前车5 车61  
27. 马42 .....

如改走炮54打车，则炮71，炮42，炮75，炮41，车46，炮85，，也是红胜。

27. …… 炮7 9 28. 马2 1 炮9 4 29. 炮5 2 士5 4  
30. 兵3 1 红胜。

### 第二种着法 马7 5 (甲)

11. 马7 5 马3 4 12. 车8 1 炮3 7

黑炮攻象，孤军作战，难以对红方构成威胁。

13. 仕6 5 马4 5

如改走马4 3，车8 7，马3 5，相3 5，炮3 1，车7 9，炮1 2，车9 8，炮2 1，车2 3，炮8 6，炮8 5，车8 2，马5 3，下一手马3 4构成杀势，红胜。

14. 马3 5 炮8 9 15. 车2 3 车8 2 16. 马5 4 ……

欲再马4 5搏中象，构成杀势。亦可走马5 3，马7 8，马3 4，车8 1，车3 3（亦可车3 1，车1 4，车8 8速胜。又如红车3 1，将5 4，车8 6，士5 4，车6 6，车8 4，车6 1，将4 1，后炮6，炮3 4，炮6 2亦是红胜），将5 4，车8 6，士5 4，炮5 6，士4 5，马4 6，红胜。

16. …… 马7 8 17. 前炮3 马8 7 18. 前炮1 士6 5  
19. 炮1 1 车8 2 20. 车3 1 车8 9 21. 车3 1再平5杀。

### 第三种着法 马7 5 (乙)

11. 马7 5 马3 4 12. 车8 1 车1 4 13. 仕6 5 马4 5

14. 马3 5 炮8 9

如改走车4 6，车2 3，炮8 4，车8 8，车4 6，车8 6，将5 4，马5 4，车8 2，车3 6，炮3 4（如将4 5，则马4 5搏中象胜），车6 1，士5 4，前炮6，士4 5，马4 6，士5 4（如将4 5，则马6 7杀），马6 4再重炮杀！

15. 车2 3 炮9 4 16. 马5 4 炮9 1

黑方另有：（一）♘4 3，♙4 5，♖7 5，♗8 6，♚7 5，♜3 5 胜定；（二）♘4 4，♙4 5，♖4 5，♗8 8，♚5 4，♚5 7 双将杀。

17. ♗8 2 ♘1 3 18. ♙7 9 ♖4 4

如改走♘3 4，♙4 5，♖4 7，♙9 7，红亦胜。

19. ♙4 5 ♖4 5 20. ♗8 6 ♚5 4 21. ♚5 7 红胜。

注：①周德裕（1900—1949），父焕文、业医、亦擅象戏，与王浩然、张锦荣称“维扬三杰”。德裕家学渊源，技术全面，能“萃诸家之长，擅变化之巧”。1931年2月上海举行“华东北埠际大赛”，当时，周与江宁万启有代表华东迎战由华北来访的赵文宣与张德魁，结果周的战绩最优，被誉为“七省棋王”。三十年代，周两度南下，应聘去香港，曾与林奕仙一同参加“华东南埠际大赛”，后又主编《华字日报》象棋专栏。历年来南征北战，并弈游东南亚一带，称雄棋坛。著作有《象戏勾玄》（与李善卿合编）、《象笈讲义》等。对先手中炮攻后手屏风马有精辟的见解。1942年后，由港返沪，乐于诱掖后进，1949年5月22日病故于上海，终年49岁。

（上接16页）

21. …… ♚7 5 22. ♙7 5 ♘5 1 23. ♖7 1 ♖7 1  
24. ♙1 3 ♘7 3

红方飞相好棋，由此步入杀门。黑方如走♚5 4，则♖4 6，♘7 3，♖6 1，黑方少卒残士象，也难挽败局。

25. ♙5 3 ♖7 2 26. ♖7 9 ♖4 3 27. ♘4 7 ♖7 4  
28. ♚5 4 ♘5 8 29. ♖9 2 ♚5 4 30. ♘4 6 ♖4 4  
31. ♖9 1

红胜。

（晓 光 评注）

## 一九八四年全国象棋个人赛对局选评

湖北 柳大华（先负）河北 刘殿中

（1984年11月28日于广州）

### 挺兵对卒底炮转中炮对飞象

1. 兵3进1 炮8平7 2. 炮8平5 象7进5 3. 马8进7 车1进1

如改走卒7进1，车9平8，卒7进1，马2进1，马8进6，车8平4，马6进7，炮5平4，士6进5，相3进5，则形成当前最流行的变例之一。刘殿中对布局素有研究，此番抛开这路热门变例而急起横车，蓄意在布局上另辟蹊径，以求取得出人意料的效果。

4. 车9平8 车1平8

大胆革新，谋求变化，充分体现了“刘大将”敢于拼搏的战斗精神。通常此着要走车1平4。

5. 马2进3 马8进6 6. 炮2平1 马2进1 7. 车8平4 士6进5

8. 兵9进1 ………

从双方布局的结构来看，是属于阵地型的。因此，双方棋势的发展，将会是相互迂回缓慢地向前推进。从这一特点来说，进军速度与制高点的争夺将是并重的。现在红方不急于动大子而先挺边兵制马，是优先考虑了对制高点的抢占。

8. ………炮2平4 图9. 马3进4? ………

如图的形势，红方轻易进马，缺乏通盘计划。此时首先要考虑安排右车的出路。应改走炮5平6再上右士相出贴身车，把火力对准黑方转角马。这样红方将有一定主动权。

9. ………车8进7 10. 仕6进5 炮7平3 11. 马4进3 ………

被迫退马，失先又落下风。如改走马4进3，车8进7，马3进4，



炮74, 车13, 车71, 炮14, 车97, 黑方稍优。

11. .... 炮71

12. 车83 炮73

13. 相79 卒87

先走卒98也好。

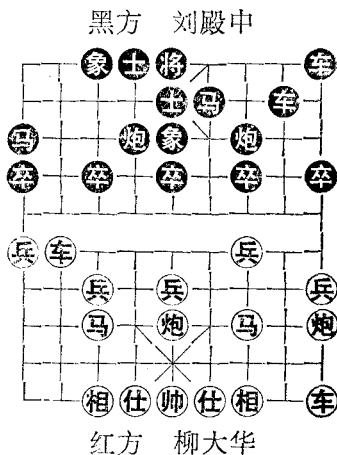
14. 车12 卒71

15. 车34 卒98!

乘势兑车争先。红方已失重要的3、7两兵, 局势不利。

16. 马32 .....

如走车29, 马68, 这样交换, 红方更为不利。



16. .... 卒71 17. 车42 卒78 18. 炮54? .....

中炮轻发, 局势进一步恶化。可走车42, 卒81, 炮14, 虽仍处下风, 但固守待变, 周旋余地较大。

18. .... 车71! 19. 车46 卒76 20. 仕54 卒81

这几个回合, 黑方下得非常老练, 迫使红方兑车后, 过河卒疾进, 红方唯有招架, 已无还击之可能了。

21. 相35 卒81 22. 炮52 炮45 23. 相97 马13

24. 仕45 炮41 25. 仕56 .....

因黑有炮33打底相攻死车的棋, 红方扬士属于无可奈何。如改走相79, 则马34, 黑可从容进击, 红方将陷入苦战。

25. .... 炮49! 26. 炮58 卒31 27. 兵91 卒31

28. 炮81 卒32 29. 炮89 卒21 30. 炮97 卒23

31. 马98 卒81

战斗至此, 红方认负。

(徐天利 评注)

# 上海 于红木 (先负) 黑龙江 赵国荣

(1984年12月7日于广州)

## 顺炮直车对缓开车

1. 炮25 炮85 2. 马23 马87 3. 车12 马23  
4. 兵71 卒71 5. 马89 ………

进边马这路走法，在近期已比较少见。看来于红木在赛前对这种布局进行过研究。常见的走法是，马87，炮24，马78，车91，车91，车94，仕45，炮27，双方对峙。

5. ……… 炮24 6. 炮87 象31 7. 兵71 象13  
8. 马97 车91 9. 马76 车12

如走马31，兵31，卒71，车98，车12。车26，马76，车24，马64，双方对抢先手。

10. 车98 炮27 11. 马65 ………

如走炮56，则车96，马65，象35，炮65，马31，炮63，炮74，相35，车14，黑方多卒易走。

11. ……… 象75 12. 兵51 车11

退车正确。如误走马31，则车83，卒71，兵51，卒51，车85，车94，车52，士45，马35，红方先手。

13. 车83 卒71 14. 相31 车12 15. 车87 ………

平一步车，正着。如误走车85，则马76，车54，马84，车46，卒94，黑方反先。

15. ……… 车98 16. 车28 车28 17. 相13 炮78

18. 车74 车83 19. 炮74 炮82 20. 车42 炮82

21. 车42 炮82 22. 车42 卒91 23. 炮57 车82

24. 相75 士45 25. 兵91 炮81 26. 车42 车82

退车生根。如误走⑨7 8，则⑩3 5，⑪8 7，⑫2 1，⑬7 5，⑭5 3，，红方得子。

27. 前炮8 ………

平炮放出了黑马，似有不妥。应走⑫2 8较好。

27. ……… ⑭3 2 28. ⑮7 9 ⑯2 3 29. ⑰9 4 ⑱8 2

30. ⑲9 3 ⑳5 4图

出将正确。如误走㉑5 4，则⑳2 4，下步有㉒4 7叫杀的凶着。对黑方不利。

31. ㉓8 7 ㉔3 1

如图的形势，双方的战斗已进入高潮，红方平炮逐马，似佳实劣。应走㉓8 3，则⑭3 5，⑮2 6，⑯5 4，⑰6 6，⑱4 5，㉒8 4，双方对攻。

32. ㉕5 7 ㉖5 3

33. ⑭3 4 ⑮7 6

34. ⑰5 1 ………

如改走㉕3 5，则⑱8 1，

⑭4 3，⑱8 1，黑方占先。

34. ……… ㉖5 1 35. ⑭4 6 ⑮3 5 36. ⑰6 7 ⑱4 1

37. ⑱2 6 ⑯5 4 38. ⑰6 8 ⑱8 2

平车逼兑，着法简明。如⑭5 4，⑱8 6，⑰4 6，黑方胜势。

39. ㉓7 6 ㉔4 5 40. ⑱8 2 ⑮5 4 41. ⑰5 1 ⑱4 2

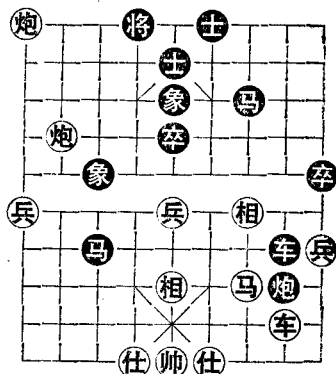
42. ㉓6 1 ⑭6 5 43. ㉓6 1 ⑮5 7 44. ⑰1 1 ⑱7 5

45. ㉓9 8 ⑭5 3 46. ⑰7 6 ⑮2 4 47. ㉓8 8 ⑱3 4

48. ㉓8 6 前⑰6 49. ⑰5 1 ⑮6 7 50. ㉓6 4 ㉓8 1

至此，黑方认负。

黑方 赵国荣



红方 于红木

(赵国荣 评注)

## 河南 马迎选 (先负) 江苏 徐天红

(1984年12月2日于广州)

### 士角炮对中炮

1. 炮24 炮25 2. 马87 马23 3. 车98 马89  
 4. 马23 车98 5. 车12 车12 6. 炮84 卒31  
 7. 车25 卒71 8. 仕65 ………

补士容易失先，改走车23较为积极，黑如接走炮56，炮46，象35，车34，士45，相75，炮87，兵81，红方稍先。

8. ……… 炮56 9. 炮87 车22 10. 炮73 ………

如果不打象，直接走马78，则黑象35，红方无所得。

10. ……… 士45 11. 马78 象75 12. 炮79 炮87  
 13. 炮48 马32 14. 车24 马98 15. 相75 炮74

拼去双车之后，红方虽然得象，但双马呆滞，已经失先。黑炮打兵欠细，应改走卒11，红如马87，士54（如炮74，兵71，卒31，马78，强行扑马，黑有顾虑），这样可稳持先手。

16. 兵91 马87 17. 马89 士54 18. 马98 马23  
 19. 兵51 马76 20. 马87 马64 21. 马79 马32  
 22. 马97 将54 23. 炮82 炮64 24. 炮94 炮73  
 25. 马76 马23 26. 马32 炮64

如改走炮63较稳，红如马24，马42，黑先。

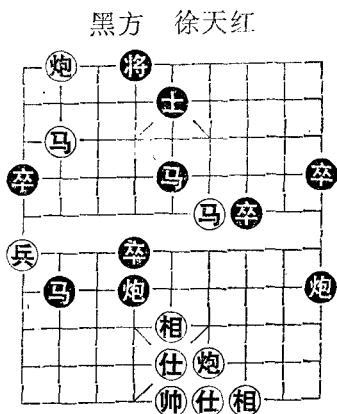
27. 马24 卒51 28. 马45 将45 29. 炮45 马42  
 30. 炮43 炮39 31. 马54 ………

显然不能走兵51，否则炮95，炮41，马23，炮56，炮41，黑方速胜。

31. .... 卒 5 1 32. 马 6 5 卒 3 1 33. 炮 8 4 士 4 5  
 34. 马 5 6 卒 3 4 35. 马 6 8 马 3 5 36. 炮 8 1 将 5 4  
 37. 马 8 7 将 4 1 38. 马 7 8 将 4 1 39. 马 8 7 将 4 1  
 40. 马 7 8 将 4 1 图41. 炮 4 2 .....

如图的形势,红方平炮,攻守兼备,如误走马 4 5,则炮 9 5,马 8 7,将 4 1,马 5 7,马 5 3,炮 4 1,炮 4 1,黑方胜定。

41. .... 马 5 3  
 42. 马 8 7 马 2 3  
 42. 马 4 6 炮 9 5  
 44. 炮 2 5 炮 4 3  
 45. 炮 2 6 将 4 5  
 46. 炮 8 3 卒 9 1  
 47. 炮 6 1 .....



同样打卒,应走炮 8 1,黑如卒 7 1,则炮 8 1,以下有马 6 4的棋,谋和机会较多。

47. .... 炮 5 1 48. 炮 8 5 将 5 6 49. 炮 5 1 马 3 1  
 50. 炮 6 3 炮 3 2 51. 炮 3 3 炮 3 1 52. 炮 5 4 马 1 3  
 53. 炮 4 4 卒 9 1 54. 帅 5 6 将 6 5 55. 仕 5 6 炮 1 2  
 56. 仕 4 5 卒 9 8 57. 炮 4 4 卒 8 7 58. 炮 4 5 将 5 4  
 59. 马 6 8 炮 1 4 60. 帅 6 5 士 5 4 61. 炮 3 1 炮 4 9  
 如改走马 3 2,帅 5 4,炮 4 6,炮 1 1,卒 7 1,更见紧凑。  
 62. 帅 5 4 卒 7 1 63. 相 5 7 卒 7 1 64. 马 8 7 将 4 1  
 65. 马 7 6 马 3 2 66. 马 6 5 炮 9 6 67. 炮 1 4 将 4 1  
 68. 炮 1 8 马 2 4 69. 炮 5 6 将 4 5 70. 炮 8 4

回炮打卒过急,造成黑方迅速得子。应改走相 3 5,黑方虽占

优势，但求胜难度很大。

70. …… 炮6 5 71. 帅4 5 ……

黑方“见缝插针”迅即缩炮，红方已难应付。红如改走：甲、马5 3，马4 6，仕5 4，马6 5；乙、炮8 3，马4 6，马5 4，马6 5，马4 3，马5 6，黑方均可得子胜定。

71. …… 马4 6 72. 炮6 5 马6 5 73. 炮5 2 炮6 5  
74. 炮5 1 ……

如改走炮8 3，后炮5，炮3 5，将5 6，帅5 6，后炮4，帅6 5，卒1 1，黑胜。

74. …… 将5 6

出将正确而老练。如贪子走卒7 6，帅5 4，卒6 5，炮8 5，兑死炮，成为和局。

75. 炮8 1 卒7 6 76. 炮8 6 卒1 1 77. 炮6 6 卒1 1  
78. 炮6 5 前炮1 79. 前炮3 卒6 1 80. 帅5 6 ……

已经无可奈何，如改走前炮4解杀，则卒1 2，帅5 6，前炮4，帅6 5，炮5 5，红帅被困死。

80. …… 前炮4

综观全局，黑方在这盘互斗中残功力的沉闷的无车棋角逐中，运子有序，攻防得法，青年棋手的棋艺正在提高和成熟，由此可见一斑。

(言穆江 评注)

北京 谢思明 (先负) 河北 胡 明

(1984年11月29日于广州)

5 6 炮对反宫马

在女子第四轮的比赛中，亚洲冠军、特级大师、北京队谢思明

与河北队13岁的胡明相遇。交锋伊始，谢就以中炮展开猛攻；小胡用自己最熟悉的阵法应战。双方一来一往，厮杀激烈，刀光剑影，充满了整个棋盘。

1. 炮25 马23 2. 马23 炮86 3. 车12 马87  
4. 马89 卒71 5. 炮86 马76

在反宫马应对56炮的阵势中，跃马河头是可行的一路变化。

6. 车98 炮21 7. 车26 士45 8. 炮54 ……

夺取中卒似急，可考虑走车85，则马67（如马64，车81），炮51，红方双车灵活。

8. …… 马35 9. 车25 象35 10. 仕65 车14

11. 马51 马67

12. 兵51 炮63

红方疾冲中兵，容易授人以隙。可改走车86。黑方进炮骑河是求势关键。如走车98，则马35，红优。

13. 车57 炮65

14. 帅56 车98

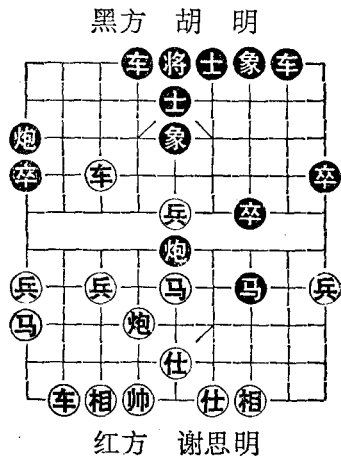
15. 马35图 车87

进马是软手，招来无穷后患。应走马51，伏平兵打车，局面仍然略先。

如图的形势，双方蓄意拼杀，黑方进车瞄炮，是具有致命性打击的一手，颇见小棋手的攻杀力量。

16. 炮64 车84

红方不能车35，否则马75，黑方得子。黑车进退都有针对性，运子有方。



17. 车 8 6 车 8 6 18. 炮 6 1 车 6 3 19. 马 5 6 炮 1 4  
20. 车 8 2 炮 4 6

这是软着，应走炮 5 7，则相 3 5，马 7 6，黑可速胜。

21. 帅 6 1 车 6 4 22. 仕 5 6 炮 5 7 23. 仕 4 5 炮 7 4  
24. 炮 6 8 后车 2 25. 炮 8 1 车 7 6 26. 马 9 7 车 4 6  
27. 炮 6 1 炮 7 9 28. 相 7 5 马 6 8 29. 相 5 3 马 8 7  
30. 相 3 5 车 6 3 31. 帅 6 1 车 6 1 32. 车 8 4 炮 9 1  
33. 帅 6 1 车 6 8 34. 车 8 5 相 8 1 35. 马 7 5 炮 9 1

红方由于第15回合进马一着之误，黑方抓住战机，车马炮联攻得甚有章法，红方大势已去。

36. 车 7 2 炮 9 5 37. 炮 8 5 车 2 4 38. 帅 6 1 车 8 3  
39. 车 8 6 车 4 1 40. 车 6 1 炮 5 9 41. 相 5 3 马 7 5  
42. 炮 5 3 车 8 5 43. 兵 5 1 车 1 2 44. 仕 5 4 车 2 8  
45. 帅 6 1 车 5 6

红方认负。

(孟立国、王书申 评注)





## 全国象棋个人赛圆满结束

李来群冠军 单霞丽夺魁

一九八四年全国象棋个人赛，于十一月二十五日在广州市举行，来自全国各地四十六名男棋手和二十四名女棋手，分别经过三轮和十一轮的拼搏，已于十二月九日圆满结束。

比赛结果：

男子组，河北李来群第一，第二至十二名依次是上海胡荣华、黑龙江赵国荣、河北刘殿中、湖北柳大华、北京喻之青、广东吕钦、江苏徐天红、甘肃钱洪发、浙江于幼华、辽宁尚威、广东邓颂宏。

女子组，上海单霞丽第一，第二至第六名依次是广东黄玉莹、河北胡明、北京谢思明、安徽高华、湖北陈淑兰。

这次大赛的主要特点是：

一、由于水平相互接近，争夺异常激烈，战况瞬息万变，有不少棋手交替领先，一直战到末轮最后一局，经过核算对手分才排出名次。

二、有较大比例的青少年棋手，一跃跻身于优胜行列；他们棋艺水平提高的速度，打破了我国象坛的纪录。

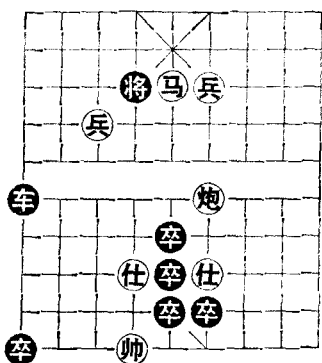
根据国家体委新的《中国象棋棋手技术等级标准》，我国又涌现出一批达标的象棋特级大师和象棋大师。我们应该向他们表示祝贺！

（刚）

# 总第22期棋局测验答案

乌宿池边树

陈辉权 刘新华



- |           |       |           |       |
|-----------|-------|-----------|-------|
| 9. 帥 4 5  | 卒 6 5 | 10. 帥 5 4 | 卒 5 5 |
| 11. 兵 7 6 | 將 4 1 | 12. 兵 4 1 | 將 4 1 |
| 13. 兵 6 1 | 卒 5 6 | 14. 兵 6 1 | 將 4 5 |
| 15. 兵 4 5 | 卒 5 5 | 16. 兵 6 5 | 將 5 1 |

着法 (红先和) :

1. 馬 5 4 前卒 4
2. 帥 6 5 前卒 1
3. 仕 4 5 卒 6 5
4. 仕 6 5 卒 4 5
5. 帥 5 1 卒 5 1
6. 帥 5 1 卒 5 1
7. 帥 5 1 卒 1 5
8. 帥 5 4 卒 5 6
9. 帥 5 4 卒 5 5
10. 帥 5 4 卒 5 5
11. 兵 4 1 將 4 1
12. 兵 4 1 將 4 1
13. 兵 6 1 將 4 5
14. 兵 6 1 將 4 5
15. 兵 6 5 將 5 1
16. 兵 6 5 將 5 1

北方棋艺

1985年1月第1期

(总第60期)

编辑者: 北方棋艺编辑部 总发行处: 哈尔滨市邮政局  
 出版者: 黑龙江省棋社 国外发行: 中国国际图书贸易总公司  
 地址: 哈尔滨市和平路17号 (中国国际书店)  
 印刷者: 黑龙江日报社印刷厂 北京2820信箱  
 期刊证: 黑龙江省期刊登记21号 国内发行: 全国各地邮政局

每月15日出版 国外代号M197 国内代号14-63 定价: 0.25元