

过宫炮布局七式

□整理 / 张弘

提起现代过宫炮布局的发展历程,要从“上涌杯”过宫炮棋王赛说起。上世纪90年代,为了弘扬和发展过宫炮这一古老布局,在著名象棋活动家、顺德区棋类协会副主席孔广锡先生的奔走牵引和策划组织下,在顺德上涌村成功举办了三届“上涌杯”过宫炮棋王赛。当时的八位全国冠军获得者胡荣华、柳大华、李来群、吕钦、徐天红、赵国荣、许银川和陶汉明悉数应邀参赛,这一举措为过宫炮布局以后的流行与发展起到了推波助澜的作用。

2003年至2005年,孔广锡先生又接连筹办了“松业杯”、“稔海杯”等近十次棋王会战,并多次开展了新颖独特的过宫炮布局对抗赛、过宫炮布局组稿赛、过宫炮布局新变探索赛。而封刀多年的杨官璘、李义庭,海外高手吴贵临、赵汝权、李锦欢和新科状元于幼华的加入更为如火如荼的过宫炮赛事增添了热度。更为难能可贵的是,比赛的全部对局,棋王们赛后均认真进行了精辟入理的自评与互评,尤其对开局布阵做出了许多有益的尝试,并就此提出了具有建设性的见解,为过宫炮布局体系的完善做出了巨大的贡献。

我们对近百盘棋王对局进行了系统的分类与整理,精炼出七套过宫炮布局的常见定式,其中融合了众棋王大量的评语与注释,极具研究价值,希望我们所做的冒昧尝试,能够得到读者朋友的认可。

过宫炮对飞象

以起手飞象应对过宫炮,是一种相对稳健、保守的布阵构思。其特点是补起右象后迅速出动左横车抢占4路线,而后左马屯边形成近似单提马的棋型。此阵势黑方各子有根,形成互保,防守起来很稳固。以后黑方的战略方针是扩展右翼势力,向红方兵力出动较为缓慢的左翼施加压力。防御中伺机反攻,以“先安己后攻敌”的策略稳步发展。

1.炮二平六 象3进5

黑方如果改变出子次序,走车9进1,则马二进三,象3进5,车一平二,车9平4,仕六进五,马8进9,马八进七,卒9进1,兵七进一,以下将与主变殊途同归,这也是一种曾较为流行的布局下法。

2.马二进三 车9进1

实战中曾出现过炮8平6的变化,但棋王许银川认为,这样的出子速

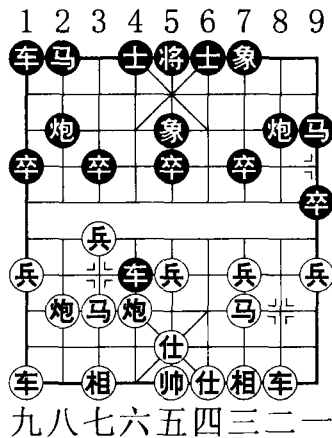
度过缓,并不可取。

3.车一平二 车9平4

4.仕六进五 马8进9

5.马八进七 卒9进1

6.兵七进一 车4进5(图)



如图形势,棋王许银川在此评述,黑方如改走车4进3,车二进四,马9进8,车二平六,车4进1(棋王徐天红补充道,如车4平6避免,红则兵三进

一,卒3进1,相七进五,马2进3,炮八退二,下着炮八平七,局面红方较优),马七进六,马2进3,兵三进一,红方保持先手。

7.炮六平四 马2进4

8.相七进五 车1平3

如改走卒3进1,兵七进一,车1平3,车二进四,车3进4,车二平六,车4退1,马七进六,车3平4,马六退七,马4进3,炮八平九,局势较主变富于变化,红方略好(棋王陶汉明评述)。

9.车九平六 车4进3

10.仕五退六 卒3进1

11.车二进四 卒3进1

12.车二平七 车3进5

13.相五进七(红方稍好)

小结:通过以上演变,我们可以清楚地看到,红方左翼是布局阶段的主战场,双方对于3·七线与4·六线的争夺是十分激烈的,在相持不下的状态中势必要进行大规模地兑子交换,局势也将在消耗战中向平稳过渡。

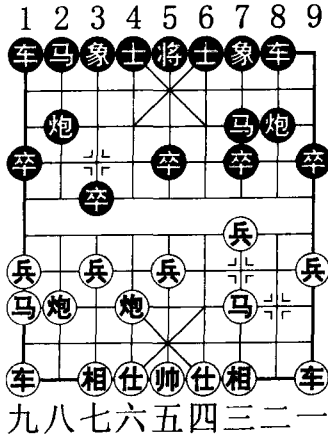
过宫炮对屏风马

用屏风马抵御过宫炮,所用战法讲究以逸待劳。开局阶段双马并轡而行,宛如一道屏风护守住己方营盘。屏风马阵势工稳颇具弹性,具有灵活多变的特点,攻守视棋局战况而定,尤其对红方的过河车攻法有极强的反击能力,被棋界誉为后手方布局的堂堂之阵。

- 1.炮二平六 马8进7
- 2.马二进三 车9平8

另可改走卒7进1,车一平二,车9平8,车二进六,马2进3,兵七进一,至此黑方有两种主要应法,棋王许银川结合自己的实战心得,做出了如下论述:甲、炮2平1,马八进七,车1平2,车九平八,车2进6,炮八平九,车2进3,马七退八,局面平稳;乙、炮8平9,车二平三,炮9退1,马八进七,炮9平7,车三平四,马7进8,车四进二,炮7进5,相三进五,以后车九进一策应,红方先手。

- 3.兵三进一 卒3进1
- 4.马八进九(图)……



如图形势,红方如炮八进四(棋王徐天红认为,可考虑改走相七进五,以后有车一进一或马八进六的手段),马2进3,炮八平七(此时棋王于幼华特别强调,如炮八平三贪卒,黑则象7进5,马八进七,马3进2,黑方形势乐观),车1平2,马八进七,炮2进2,车九平八,卒7进1,车八进四,卒7进1(黑方如果不主动兑卒会怎样呢?请看棋王于幼华的解拆变化:如象3进5,兵七进一,卒7进1,兵七进一,卒7进1,兵七平八,卒7进1,车一平二,红方优势),车八平三,马7进6,车一

平二,象3进5,兵七进一,卒3进1,车三平七,红方稍好,黑方也可抗衡。

- 4.……… 马2进3
- 5.车九进一 ……

此时棋王徐天红评述道,应改走炮八进四,马3进2,炮八平三,象7进5,炮六进三,红方有益。此变化也许是红方能够确保先手不失的最佳选择。

- 5.……… 卒1进1

也可改走炮2平1,车九平四,车1平2,炮八平七,车2进5,车四进三,车2平6,马三进四,炮1进4,炮六进一,炮1平4,马四退六,马3进4,马六进七,士4进5,黑方满意(棋王徐天红评述)。

- 6.车九平四 卒1进1
- 7.兵九进一 车1进5
- 8.车四进三 车1平6
- 9.马三进四 炮2进4
- 10.马四退三 炮8平9

黑方反先,许银川结论。

小结:综上所述,过宫炮对屏风马布局包含两套变化——红缓开车与红过河车。缓开车下法,红方要择机探炮过河,发挥八路炮的作用,这是能否巩固先手地位的关键。过河车下法,因其缺少中炮的配合,也就不具备从中路发动攻势的条件。不过红方可凭借己方阵势稳固的优点,采用稳步推进的策略,耐心地寻找扩大先手的机会。

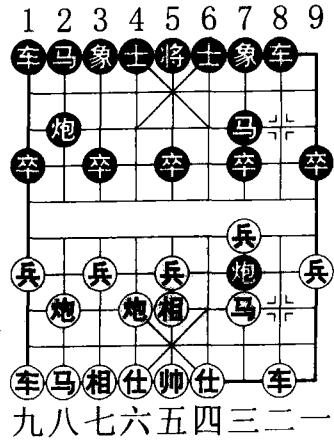
过宫炮对左炮封车

以左炮封车对抗过宫炮,所体现的是一种力争主动的布局谋略。后手方开局未几便进过河炮封车,接下来强制兑车后半途补架中炮,形成反攻之势。双方在完成角色互换后,局面进入中盘阶段,后手方战略意图得以实现,夺取了发动攻势的主动权;而先行方凭借坚固的防线亦可在防守中等待机会。

- 1.炮二平六 马8进7
- 2.马二进三 车9平8
- 3.车一平二 炮8进4
- 4.兵三进一 炮8平7
- 5.相三进五(图)……

如图形势,红方另有一种较为积极的选择。

许银川评语:补相虽稳,但先手效率不大,在大赛中多走马八进七,车8进9,马三退二,炮2平5,车九平八,红方大胆弃空头,抢出大车,局面非常复杂。



徐天红评语:如改走兵七进一,炮2平5,马八进七,车8进9,马三退二,炮5进4,马二进一,炮7平6,车九平八,炮5退2,帅五进一,黑方虽有空头炮,但大车晚出,局面各有千秋。

吕钦评语:飞中相较稳,但容易失去先手。我们广东棋手较多采用兵七进一的下法,以下炮2平5,马八进七,车8进9,马三退二,炮5进4,车九平八,车1进1,炮八进六,炮5退1,帅五进一,炮7平4,炮六平三,形成对攻局面。

柳大华评语:如改走兵七进一,炮2平5,马八进七,车1进1(如车8进9,马三退二,炮5进4,双方对攻较为激烈),车九平八,车1平8(构思新颖,黑方联车逼红车退回原位。以往多走车8进9,马三退二,车1平4,另有复杂变化),车二平一,前车平4,仕四进五,车8进4,炮八退一,车4进5,炮八平七,红方较优。

- 5.……… 车8进9
- 6.马三退二 炮2平5

棋王柳大华对此着的评价是,平中炮试图从中路突破,属强攻下法。棋王许银川对另一变化进行了评述:如改走卒3进1,马八进九,马2进3,车九进一,象3进5,车九平四,炮7平3,炮八进四,炮3平9,马二进三,炮9平1,车四进七,士4进5,炮八平三,象7进9,车四平三,马3进2,炮六退一,车1平4,炮六平二,车4进4,炮二进八,象9退7,炮二平一,红方大有攻势。

- 7.马二进三 车1进1

起横车准备抢占4.6路要道,配合中炮展开攻势。如改走卒5进1,马八进七,卒5进1(急攻下法),兵五进

一,马7进5,炮六退一,炮5进3,炮六平五,炮5进3,仕四进五,马2进3,双方均势(棋王李来群自评)。

8.马八进九 卒5进1

如缓走马2进3,车九平八,卒5进1,炮八进五(兑炮削弱黑方的中路攻势,明智!否则黑马盘中,将组成很强大的攻势,棋王柳大华评语),马7进5,炮八平五,象7进5,车八进四,车1平8,兵五进一,车8进3,兵九进一,双方对峙。

9.炮八平七 马2进3

10.车九平八 马3进5

11.车八进四 车1平4

12.仕四进五 卒5进1

13.兵五进一 车4进3

黑方主动。

小结:这是较为流行的一路布局变化,在大赛中屡见不鲜。红方在第5回合面临两种选择:(一)相三进五,虽然丧失先手,但获得了较为稳健的局面;(二)马八进七,以后弃空头炮将形成乱战之势,这符合攻击棋手的风格。

过宫炮对三步虎

以三步虎对抗过宫炮,是风格明快、特点鲜明的一路开局下法。后手方在三步之内亮出大车,使主力兵种得以迅速发挥作用。另一翼子力则暂时按兵不动,以后针对红方的布局动向再制定相应的对策。是典型的“敌不动我不动”,以不变应万变的布阵韬略。

1.炮二平六 马8进7

2.马二进三 车9平8

3.兵三进一 炮8平9

4.马八进七 ……………

上世纪90年代流行的下法是马八进九(棋王许银川认为,边马偏重于防守,不利于先手的发挥),卒1进1,以下红方大致有三种走法:甲、炮八平七,马2进1,车九平八,车8进4,车八进六,炮2平4,相三进五,车1平2,车八进三,马1退2,局势平稳(柳大华结论);乙、车一进一,马2进1,车一平四,车8进4,车四进三,双方对峙(许银川结论);丙、车九进一,马2进1,车九平四,炮2平4(保留变化。也可改走马1进2,炮八进五,炮9平2,局面平稳),车四进三,车1平2,炮八平七,车2进4,双方阵势工稳,

两难进取。

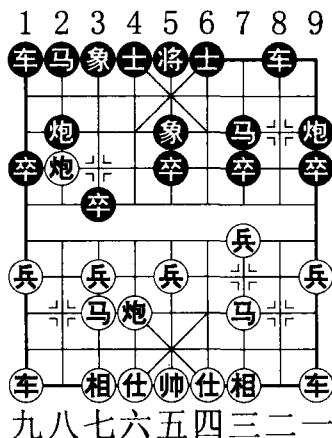
4.…………… 卒3进1

棋王许银川在自战评述中曾解说道,如改走车8进4,车一平二,车8进5,马三退二,炮2平5,马二进三,马2进3,车九平八,卒5进1,炮六平五,马7进5,炮八进四,卒5进1,炮八平五,马3进5,兵七进一,黑方中马受攻,红方占优。

5.炮八进四 ……………

此时探炮过河,是近几年总结出的最佳应法。

5.…………… 象7进5(图)



如图形势,黑方另有两种走法:甲、马2进1,相七进五,炮2平3,炮八进一,象7进5,车九平八,车1进1,炮六进五,车1平7,马三进四,红优(2003年象甲联赛于幼华VS葛维蒲之对局);乙、马2进3,炮八平七,车1平2,车九平八,象3进5,车八进四,车8进4,炮七平三,炮2平1,车八进五,马3退2,车一进一,马2进3,车一平八,马3进4,车八进三,红方稍好(徐天红结论)。

6.炮八平三 炮2平3

吕钦、赵国荣实战采用过的变化。如改走马2进3,车九平八,车1平2,车八进四,炮2平1,车八进五,马3退2,车一进一(起右横车攻击黑方右翼,从而实现过宫炮集中主力于左侧发动攻势的战略意图,于幼华解说),马2进3,车一平八,车8进4,车八进三,红方稍好。

7.相七进五 马2进1

8.车九平八 车1进1

9.车八进四 ……………

如改走车八进七,车1平4,仕六进五,车4进5,黑方满意(柳大华结论)。

9.…………… 车1平4

10.仕六进五 车4进3

至此双方沿河对峙,形成了阵地战。以后如何发挥马的作用,是双方共同面临的课题。

小结:过宫炮攻三步虎,在很大程度上是借鉴了五八炮攻法的一些战术构思。红方待黑方挺起3路卒后,八路炮过河实施侵扰,或封锁压制、或赚取实利,对敌方威胁较大,是一种很理想的进取方案。从以上推演变化来看,红方可以获得平局以上的战果。

过宫炮对左中炮缓开车

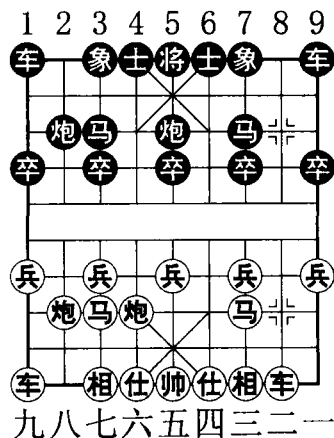
以左中炮缓开车抗衡过宫炮,主张两翼子力均衡发展,具有稳正、含蓄的布阵特点。这一阵势虽然架有中炮,但却不宜盲目地发动攻势,而要循序渐进、稳扎稳打,摆出一副阵地战的架势。双方调动重兵沿河列阵,相互对峙,先行方很难扩大先手。

1.炮二平六 炮8平5

2.马二进三 马8进7

3.车一平二 马2进3

4.马八进七(图)……………



如图形势,红方如改走车二进四,车9平8,车二平七(如车二进五兑车,马7退8,兵七进一,炮2平1,马八进七,车1平2,车九平八,车2进6,黑方可以抗衡,徐天红自评),象3进1,车七进二,车1平3,炮八平七,马3退5,车七平八(如改走车七平九,黑可车3进6反击,柳大华评注),炮2平3,炮七进五,马5进3,黑方可战;又如改走兵七进一,炮2平1,马八进七,车1平2,车九平八,车2进6,炮八平九,车2平3,车八进二,卒5

进1,双方对抢先手(赵国荣评注)。

4.…………卒3进1

如改走卒7进1(棋王柳大华认为,挺7路卒,以后3路马有可能成为弱点),兵七进一,炮2进4,车二进四,炮2平7,相三进五,红方先手。

5.车二进四…………

如改走车二进五,象3进1,炮八进四,卒5进1,炮六平五,士4进5,下着车1平4,黑方可以抗衡(徐天红评注)。

5.…………车9平8

6.车二平六…………

棋王许银川认为,这种变化红方可以达到“和棋以上”的效果。

6.…………车8进4

7.兵七进一 士4进5

8.兵三进一 炮5平4

9.炮六进五 炮2平4

10.兵七进一 车8平3

11.马七进八 卒7进1

12.兵三进一 车3平7

13.相七进五 象3进5

14.车九平七 马3进2

15.车六进一(红方稍好)

小结:基于上述变化可以得出结论,黑方的布局策略有二,一是诱敌深入,运用兑子手段淡化红方先手的优势;二是御敌于国门之外,在河界中心区域展开正面交锋。如果按照后手方能够抗衡为标准的话,那么左中炮缓开车的阵法是成功的。

过宫炮对左中炮横车过宫

以左中炮横车过宫反击过宫炮,是目前对攻最激烈、变化最复杂的布局种类之一。亘古以来,这一阵势被棋人公认为是破先行方过宫炮局的最佳选择。甫一开战,后手方便反客为主,采用攻势猛烈的横车架马炮冲击红阵。由于红方左翼子力过于拥塞,难以在短时间内梳理顺畅,这也就给了黑方遣子助攻的机会。由此大家论断,黑方在占据天时、地利的有利条件下,应该是大有作为的。下面分两局加以详述。

(一)

1.炮二平六 炮8平5

2.马二进三 马8进7

3.车一平二 车9进1

4.车二进四…………

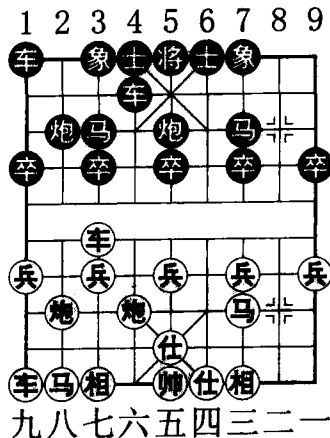
对于此着,棋王陶汉明评论道,车守河界稳健,也可改走车二进六,车9

平4,仕四进五,卒3进1,车二平三,马2进3,相七进五,炮5退1,炮八进二,红方先手。

4.…………车9平4

5.仕六进五 马2进3

6.车二平七(图)……



如图形势,这种阵势在清代王再越著的《梅花谱》中就已经有过详细的论述,当时得出的结论是过宫炮受制于中炮。时代在发展,棋艺理论也在进步。如今众棋王们共同对这一古老变化进行了翻新和改良,欲使之焕发出新的青春与活力。以下列举黑方两种主要应法:

甲、车4进2

6.…………车4进2

棋王柳大华对此着评论道,升车保卒的目的是先稳住阵脚,然后寻机进取,这是本人喜欢使用的一种应对着法。《梅花谱》中记载的主变是走卒5进1,车七进二,车1进2,以下红方有炮八平七、炮六平七、相七进五等多种走法,均含复杂变化。棋王陶汉明对其中炮六平七的变化得出了以下结论:炮六平七,车4进7,马八进九,炮2进4,车七进一,车4平2,车七平九,象3进1,炮七平四,车2退1,相七进五,车2进1,黑方反先。

7.炮六退二…………

此着法是在“上涌杯”过宫炮棋王邀请赛期间由吕钦、柳大华、徐天红三位棋王联合提议的走法。

7.…………卒5进1

8.炮八平六 车4平6

9.马八进七 车1平2

10.车九平八 炮2进4

11.前炮平五 士6进5

棋王许银川通过实战演变,总结

出黑方如改走车6平4,炮五进三,士4进5,相七进五,马3进5,炮五进二,象3进5,车八进二,红方多兵占优。

12.炮五进三 车2进4

13.兵五进一 炮2平7

14.马三进五 车2进5

15.炮六平八 将5平6

至此形成对攻之势,各有千秋(棋王吕钦结论)。

乙、炮2退1

6.…………炮2退1

7.车七进二 车1进2

8.炮八平七 车4进1

9.车七平八 炮2平7

如改走炮2平5,相七进五,卒7进1,炮六退二,前炮进4,马三进五,炮5进5,车九进一,炮5平6,车九平六,车4进6,马八进六,兑掉黑4路车后,黑车位差,3路马受到牵制,红方占优,棋王柳大华评述。

10.炮七退一…………

退一步炮准备平肋打死黑车,并可为左马腾道,是调整阵型的好手,棋王赵国荣评语。

10.…………车4进2

11.兵七进一 炮5平6

12.马八进七 象3进5

13.车九平八 卒7进1

14.相三进五…………

此时棋王赵国荣评述道,飞相稳健之着,如改走兵七进一,象5进3,马七进八,车4平6,红方白损一兵,不能满意。

14.…………马7进6

15.兵七进一 象5进3

16.马七进八 车4退3

17.炮七进六 车1平3

18.前车平五 车3平5

双方对抢先手,棋王赵国荣结论。

小结:依棋理而言,红方开局阶段多子未动而孤军深入,乃兵家大忌。尽管攻击黑3路马在局部赢得了利益,但放眼全局,红方子力开展缓慢,阵型存在诸多隐患,这样的战策多少有些舍本逐末之嫌。

(二)

1.炮二平六 炮8平5

2.马二进三 马8进7

3.车一平二 车9进1

4.车二进四 马2进3

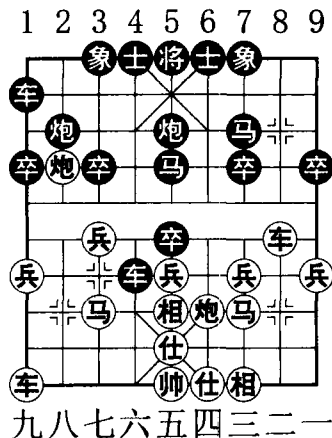
5.马八进七 ……………

如改走车二平七,象3进1(应改走车九平4还原成上局变化),车七进二,车1平3,炮八平七,马3退5,炮六进六,车3进3,炮七进四,车9进1,马八进七,卒7进1,车九平八,炮2平3,相七进五,马7进6,兵七进一,马5进7,炮六平九,黑方右翼空虚,红方占优。此变例是柳大华、徐天红、许银川三位棋王通过实战总结出的一致结论。

- 5. …………… 车九平4
- 6. 兵七进一 车4进5
- 7. 炮六平四 车1进1
- 8. 仕六进五 卒5进1
- 9. 相七进五 马3进5
- 10. 炮八进四 ……………

棋王柳大华评论道, 抢攻手段, 如改走车二平六, 车4退1, 马七进六, 卒5进1, 马六进五, 马7进5, 兵五进一, 炮5进3, 车九平六, 车1平4, 易于成和。

10. …………… 卒5进1(图)



如图形势, 棋王柳大华根据一次网战的实战体验, 提出黑如改走车1平6, 车二平六, 车4退1, 马七进六, 卒5进1(如卒3进1, 马六进五, 马7进5, 车九平六, 红优), 马六进五, 卒5进1, 相五退七, 车6进3, 兵三进一, 红方多子占优。

11. 炮四进一 ……………

进炮打车, 避免七路马受压, 抢先之着, 棋王胡荣华评语。

- 11. …………… 车4退2
- 12. 炮四进四 ……………

送炮换马抢攻, 消除黑方中路反扑。这是在2004年第五届“松业杯”棋王赛中, 胡荣华执先对阵许银川时采用的走法。

12. …………… 炮2平6

- 13. 炮八平五 士6进5
- 14. 车二平五 炮6进6
- 15. 车九平六 车4进5
- 16. 仕五退六 车1平2
- 17. 仕四进五 车2进3
- 18. 炮五平九(红方多兵占优)

小结: 此局红方针对黑方强攻的策略, 灵活地变换阵型, 布成利于防御的夹炮屏风阵势。如此一来, 变被动拒敌为主动迎敌, 取得了很好的效果。

过宫炮缓开车对中炮巡河车

过宫炮缓开车阵法较早就有人使用, 但一直以来, 大家认为这种布局构思明车过于辗转缓慢, 这与开局阶段用最快速方式出动主力的理论背道而驰。直到2002年7月的一场电视快棋赛, 许银川执红突然启用了这一阵法, 并一举击败了师兄吕钦。借此“明星效应”, 棋手们开始重新对此布局加以审视研究, 在2003年、2004年的各类比赛中, 此阵法成为了过宫炮布局领域里的新宠, 得到了很大的发展。它能够有力遏制黑方中路攻势的特性, 赢得了专业人士的认可与青睐, 现已成为新兴的潮流布局之一。

- 1. 炮二平六 炮8平5
- 2. 马二进三 马8进7
- 3. 仕四进五 车9平8
- 4. 相三进五 车8进4

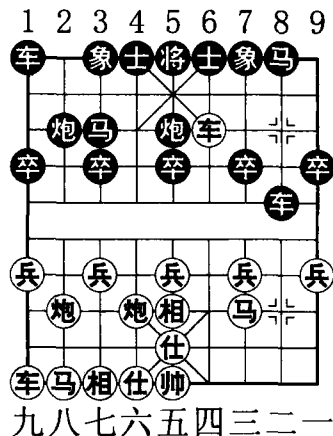
如改走卒3进1, 车一平四, 马2进3, 车四进五(骑河占领要津, 好棋。如车四进四, 车8进4, 红方难以扩大先手, 棋王柳大华评述), 卒5进1, 马八进九, 卒7进1, 车四进一, 红车断守要线, 黑方难以组织有效的攻势。

5. 车一平四 马2进3

棋王徐天红在今年象甲联赛中采用的下法是卒3进1, 马八进九, 马2

进3, 炮八进四, 卒7进1(如马3进2封车, 炮八平三, 象7进9, 兵三进一, 黑方局面略亏), 炮八平七, 车1平2, 车九平八, 炮2进5, 黑方足可抗衡。

6. 车四进七 马7退8(图)



如图形势, 此时黑方还有马3退5的应法(棋王于幼华认为, 此着不及马7退8反弹力强), 车四进一(这是棋王许银川研究并付诸实战的创新着法。以往的谱着是走车四退三, 卒3进1, 车四平六, 马5进3, 红方无机可乘), 炮2退1, 车四退四, 马5进3, 马八进九, 卒3进1, 车四进三, 红车退而复进, 抢得先机。

- 7. 马八进九 卒3进1
- 8. 炮八平七 士4进5
- 9. 车四退三 马3进2
- 10. 兵九进一 马8进7
- 11. 马九进八 炮2退1
- 12. 马八退六 炮5平3
- 13. 炮七进三 象3进5
- 14. 炮七进一

局面呈互缠之势。

小结: 这一布局变化还有很大的发展空间, 双方的攻守变化尚待探究与完善。相信若干年后, 此布局变化将会出现千姿百态、百家争鸣的繁华景象。 四

过宫炮布局大赛胜率统计

比赛名称	出现盘数	胜负和	胜率
2003年全国象棋个人赛	18	7胜5负6和	56%
2003年象甲联赛	12	6胜6和	75%
2003年-2005年过宫炮布局棋王赛	18	5胜4负9和	53%
2005年全国象棋团体赛	15	5胜1负9和	63%
2005年“城大建材杯”全国象棋大师赛	12	6胜2负4和	67%
2005年象甲联赛(截止至第14轮)	11	1胜1负9和	50%